

# Laplink FILEMOVER®



Schnellstartanleitung



## Urheberrecht

Kein Teil dieser Veröffentlichung darf ohne die vorherige ausdrückliche schriftliche Genehmigung von Laplink Software Inc., 10210 NE Points Drive, Suite 400, Kirkland, WA 98033, U.S.A. in irgendeiner Form und mit irgendwelche Mitteln auf irgendeine Weise vervielfältigt, weitergeleitet, aufgezeichnet, in einem Speichersystem gespeichert oder in eine menschliche oder Computersprache übersetzt werden.

## Warenzeichen

FileMover, Laplink, das Laplink-Logo und SpeedSync sind eingetragene Warenzeichen der Laplink Software Inc.

Alle anderen Marken- und Produktnamen sind Warenzeichen oder eingetragene Warenzeichen der entsprechenden Eigentümer.

## Patente

SpeedSync® U.S. Patentnummer 5,446,888

Dieses Produkt kann eines oder mehrere der folgenden lizenzierten Produkte enthalten: RSA Data Security, Inc. MD5 Message-Digest Algorithm. Copyright © 1991-2, RSA Data Security, Inc. 1991 erstellt. Alle Rechte vorbehalten. ZLIB General Purpose Compression Library, Version 1.0.4. 24. Juli 1996. Copyright © 1995-1996 Jean-loup Gailly und Mark Adler.

---

## Inhalt

<b>Was ist FileMover .....</b>	<b>4</b>
<b>Vor der Installation von FileMover .....</b>	<b>6</b>
<b>FileMover installieren.....</b>	<b>8</b>
<b>Eine Verbindung erlauben .....</b>	<b>11</b>
<b>Verbindung über ein serielles Kabel .....</b>	<b>12</b>
<b>Verbindung über ein USB Kabel .....</b>	<b>13</b>
<b>Verbindung über ein Netzwerk.....</b>	<b>15</b>
<b>Datei zwischen Computern übertragen.....</b>	<b>18</b>
<b>Verbindung trennen .....</b>	<b>21</b>
<b>Hilfe.....</b>	<b>22</b>

## Was ist FileMover

Mit FileMover® von Laplink® Software lassen sich Dateien und Ordner schnell, sicher und leicht per serielles Kabel, USB-Kabel oder über ein Netzwerk von einem Computer zu einem anderen übertragen. Sie können die nebeneinander angezeigten Dateien verwenden, um Dateien und Ordner von einem Computer zu ziehen und sie in den Ordnern des anderen Computers abzulegen.

FileMover eignet sich insbesondere für die Übertragung von Datendateien auf einen neuen Computer, für die Aktualisierung Ihres Laptops vor Reiseantritt oder für die gemeinsame Benutzung von Dateien mit anderen lizenzierten FileMover-Benutzern. Dank der patentierten SpeedSync®-Technologie nimmt FileMover einfach in jeder Datei Änderungen vor, statt die gesamte Datei zu übertragen und zu ersetzen. So sparen Sie wertvolle Zeit.

Nur die Personen, denen Sie den Zugang gestatten, können auf Ihre Daten zugreifen. Sie können den Zugriff auf Ihren

Computer über FileMover einschränken, indem die Art der eingehenden Verbindung eingeschränkt wird und indem geregelt wird, welche Personen die Verbindung herstellen dürfen. FileMover arbeitet sogar mit Microsofts Netzwerkdomänenauthentifizierung für die sicherste Dateienübertragung.

## Vor der Installation von FileMover

Auf beiden\* Computern, die Sie verbinden möchten, muß FileMover installiert sein. FileMover kommuniziert nur mit Computern, auf denen ebenfalls FileMover installiert ist, nicht aber mit Computern, auf denen andere Produkte von Laplink installiert sind (wie z.B. Laplink Gold 11.5). Achten Sie darauf, dass beide Computer die folgenden Anforderungen erfüllen:

- Microsoft Windows NT Version 4 mit Service Pack 6\*\*, Windows 98, Windows ME, Windows 2000, Windows XP oder Windows 2003.
- Microsoft Internet Explorer 4.0 oder höher
- Mindestens 32 MB RAM
- Mindestens 5 MB Platz auf der Festplatte

\*FileMover wird mit einem Einfach-Lizenzvertrag für zwei Computer geliefert, die ausschließlich von Ihnen verwendet werden. Für jeden weiteren Benutzer ist der Kauf einer separaten Lizenz von FileMover erforderlich.

Für den ausführlichen Lizenzvertrag besuchen Sie unsere Website [www.laplink.com](http://www.laplink.com).

\*\* Windows NT unterstützt keine USB-Verbindung. Bei Windows NT können Sie die Computer nur über ein serielles Kabel oder ein Netzwerk miteinander verbinden.

## FileMover installieren

Ein einfaches Einrichtungsprogramm führt Sie durch die Installation von FileMover auf Ihrem Computer.

Während der Einrichtung werden Sie um einen Benutzernamen und ein Kennwort für die eingehenden Verbindungen gebeten. Jeder, der mit Ihrem Computer Verbindung aufnehmen möchte, benötigt diese Daten für den Zugriff. Nach der Einrichtung können Sie diese Daten ändern oder, wenn gewünscht, zu einer anderen Authentifizierungsmethode wechseln. Weitere Informationen finden Sie in der FileMover-Hilfe.

**Hinweis:** FileMover nicht bei angeschlossenem Laplink-USB-Kabel installieren.

**So installieren Sie FileMover von einer heruntergeladenen Datei:** (Bei einer CD-ROM beginnt die Installation automatisch nach Einschub der CD-ROM)

- 1 Schließen Sie alle anderen laufenden Programme, u. a. auch Ihre Virus-Software.
- 2 Das Einrichtungsprogramm FileMover.EXE ausführen.

- 3 Auf der Begrüßungsseite auf Weiter klicken.
- 4 Geben Sie auf der Benutzerdatenseite Ihren Namen, Firmennamen und die Seriennummer ein und dann klicken Sie auf "Weiter".

**Hinweis:** Ermitteln Sie Ihre Seriennummer auf der Registrierkarte in der FileMover-Softwarebox oder auf der Ihnen per E-Mail zugesandten Auftragsbestätigung, falls Sie FileMover online bestellt haben.

- 5 Auf der Seite Zielordner auf Weiter klicken, um den vorgegebenen Ordner zu akzeptieren, in dem die Programmdateien von FileMover gespeichert werden.
- 6 Auf Weiter klicken, um die Installation zu starten.
- 7 Auf der Seite Standardkonto erstellen einen Benutzernamen und ein Passwort eingeben, um den Zugang zum Computer zu sichern. Schreiben Sie dies auf und bewahren Sie es sicher auf.
- 8 Das Passwort ein zweites Mal eingeben und dann auf Weiter klicken.

- 9 Auf Fertigstellen klicken, um die Installation zu beenden.
- 10 Wenn Sie dazu aufgefordert werden, auf OK klicken, um den Computer neu zu starten.

## Eine Verbindung auf dem anderen Computer erlauben

Nachdem Sie FileMover installiert haben, können Sie die Verbindung zu einem anderen Computer aufnehmen und Dateien übertragen. Ehe Sie damit beginnen, müssen Sie folgendes überprüfen:

- dass FileMover auf dem anderen Computer installiert ist — die Anleitung für die Installation von FileMover finden Sie auf Seite 7.
- dass der FileMover Host auf dem anderen Computer aktiviert ist. Die Hostfunktion ist standardmäßig aktiviert, kann aber seit der Installation deaktiviert worden sein. Um sie wieder zu aktivieren, auf dem anderen Computer auf das Menü Verbindung klicken und Host aktivieren wählen.
- dass Sie müssen die Authentifizierung für die Verbindungsaufnahme zum anderen Computer haben.

## Verbindung über ein serielles Kabel

FileMover wird mit einem kostenlosen Laplink-Kabel geliefert, mit dem zwei Computer über den seriellen Port verbunden werden können.

### Verbindung über das serielle Kabel:

- 1 Jeweils ein Ende des seriellen Laplink-Kabels an den seriellen Port der beiden Computer anschließen. Bitte verwenden Sie grundsätzlich keinen Adapter.
- 2 Aktivieren Sie bei beiden Computern die Seriellkabel-Anschlüsse, indem Sie ein Kontrollzeichen unter Optionen, Konfiguration, Hauptrechner-Reiter hinzufügen. Achten Sie darauf, dass der korrekte Port gewählt ist, wenn Sie auf **Advanced** klicken. (Dieser Schritt ist nur beim allerersten Anschluss erforderlich.)
- 3 Im Menü **Verbindung** auf den **Verbindung-Assistent** klicken.
- 4 Auf **Seriell** klicken.
- 5 Auf **Weiter** klicken, um die Verbindung herzustellen.

## Verbindung über ein USB Kabel

Sie können auch ein optionales USB-Kabel für den Anschluss von zwei Computern über USB-Ports kaufen. FileMover unterstützt nur folgende Kabel: das goldene USB 1.1-Kabel von Laplink oder das Smart-link USB 2.0-Kabel von IOGear. Nähere Informationen siehe unter [www.laplink.com/buy](http://www.laplink.com/buy).

**Hinweis:** Windows NT unterstützt USB nicht.

### Verbindung über das USB Kabel:

- 1 Stecken Sie das USB-Kabel von Laplink direkt in einen USB-Port an Ihrem Computer, vorzugsweise in einen der rückwärtigen USB-Ports.
- 2 Klicken Sie auf Weiter und Fertig auf dem Wizard "Neue Hardware Gefunden".

**Wichtig:** Installieren Sie für keines der o. g. USB-Kabel separate Treiber. Sie sind bereits in FileMover eingebaut, und den Wizard findet sie in der Regel automatisch.

- 3 Im Menü 'Verbindung' auf den Verbindung-Assistent klicken.
- 4 Auf USB Kabel klicken.
- 5 Auf Weiter klicken, um die Verbindung herzustellen.

**Hinweis:** Windows NT unterstützt keine USB-Verbindung. Bei Windows NT können Sie die Computer nur über ein serielles Kabel oder ein Netzwerk miteinander verbinden.

## Verbindung über ein Netzwerk

Wenn Sie über ein Netzwerk verbinden, können Sie je nach Ihren Netzwerkeinstellungen entweder aus einer Liste der Computer wählen, auf denen FileMover läuft, oder Sie können einen Computernamen oder eine IP-Adresse für die Verbindungsaufnahme eingeben.

Sie können die Verbindungsdaten des anderen Computers als Quick Connect speichern, damit die Verbindung beim nächsten Mal einfacher ist.

### **Verbindung über ein Netzwerk::**

- 1 Im Menü Verbindung auf den Verbindung-Assistenten klicken.
- 2 Netzwerk wählen und auf Weiter klicken.
- 3 Auf Aktualisieren klicken.
- 4 Den Computer, mit dem Sie Verbindung aufnehmen möchten, wählen oder hinzufügen.

- Wenn sich der gewünschte Computer auf der Liste befindet, auf seinen Namen und dann auf OK klicken, um die Verbindung sofort herzustellen.
- Wenn sich der gewünschte Computer nicht auf der Liste befindet, wie folgt vorgehen:
  - a Auf Neu klicken.
  - b Geben Sie den Windows-Namen des Ferncomputers oder seine IP-Adresse ein und klicken Sie dann auf Weiter.
  - c Den Benutzernamen und das Kennwort eingeben, die notwendig sind, um mit FileMover auf den Computer zuzugreifen.
  - d Das Kennwort ein zweites Mal eingeben und auf Weiter klicken.
  - e Auf Ja klicken, und dann einen Namen eingeben, um die Quick Connect-Verbindung zu identifizieren, wie z.B.:

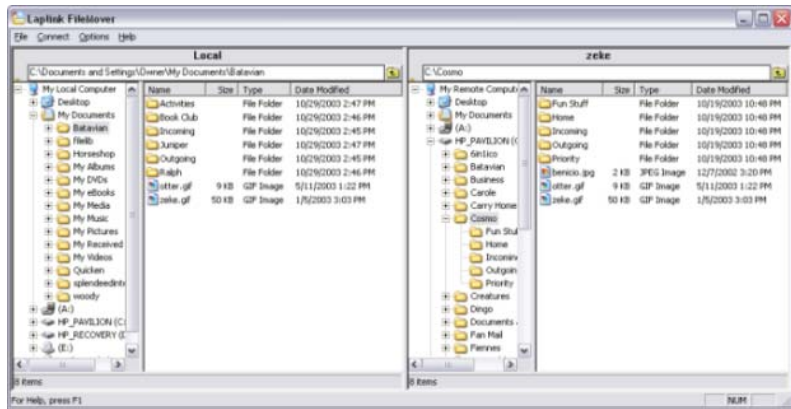
`amos_desktop`

- f Auf Ja und dann auf Ende klicken, um die Verbindung zum Computer herzustellen.

Wenn Sie das nächste Mal auf diesen Computer zugreifen möchten, können Sie Quick Connect für eine schnellere Verbindungsaufnahme verwenden.

# Datei zwischen Computern übertragen

Jedes FileMover-Fenster ist auf dem Monitor in eine linke und rechte Hälfte geteilt. Die linke Seite steht für die Navigation durch die Laufwerke und Ordner zur Verfügung: Auf einem Laufwerk oder Ordner klicken oder doppelklicken, um es oder ihn zu öffnen und den Inhalt anzuzeigen. Auf der rechten



Seite sehen Sie den Inhalt des geöffneten Laufwerks oder Ordners.

Auf der linken Seite eines FileMover-Fensters können Sie nur jeweils einen Ordner wählen. Auf der rechten Seite können Sie mehrere Ordner oder Dateien wählen.

Um mehrere hintereinander aufgeführte Dateien (oder Ordner) zu markieren, auf die erste klicken, dann die UMSCHALT-Taste gedrückt halten, während Sie auf die letzte klicken. Um willkürlich verteilte Dateien (oder Ordner) zu markieren, die STRG-Taste gedrückt halten, während Sie das Gewünschte der Reihe nach anklicken. Um eine markierte Datei wieder abzuwählen, STRG gedrückt halten und auf die Datei klicken. STRG+A drücken, um alle Dateien in einer Liste zu markieren.

### **Dateien und Ordner kopieren oder verschieben:**

- 1 Den Mauszeiger auf eine Datei oder mehrere markierte Dateien im Ausgangsordner oder–laufwerk schieben.
- 2 Dann einen der folgenden Schritte ausführen:

- Zum Kopieren die linke Maustaste gedrückt halten und den Mauszeiger in den Zielordner verschieben.
  - Zum Verschieben die UMSCHALT-Taste und die linke Maustaste gedrückt halten, während Sie den Mauszeiger in den Zielordner verschieben.
- 3 Wenn der Zielordner hervorgehoben ist, die Maustaste (und dann die UMSCHALT-Taste) loslassen.

## Verbindung trennen

Wenn Sie die Dateien zwischen den Computern übertragen haben, können Sie die Verbindung trennen.

**Hinweis:** Wenn Sie über ein serielles oder USB-Kabel verbunden sind, die Verbindung trennen, ehe Sie das Kabel herausziehen.

Die Verbindung kann auf verschiedene Weisen getrennt werden:

- Im Menü 'Verbindung' auf 'Trennen' klicken.
- Lassen Sie FileMover die Verbindung automatisch nach einem bestimmten Zeitraum trennen.
- Lassen Sie FileMover die Verbindung automatisch trennen, wenn die Übertragung beendet ist.

## Hilfe

Zusätzlich zu diesem Heft gibt es die folgenden Ressourcen für FileMover:

- Die FileMover-Hilfe gibt Anleitungen zu typischen Aufgaben. Sie können die Hilfe über das Hilfemenü oder durch Drücken von F1 aufrufen.

Lösungen zu Fragen zu FileMover finden Sie in den Supportinformationen im Internet unter:

[www.laplink.com/support/](http://www.laplink.com/support/)