

laplink.  
**everywhere**<sup>™</sup>  
ONE CLICK. REMOTE ACCESS.

## Manuel de l'utilisateur

MN-LLE-FR-05 (REV. 03/2010)

### Laplink Software, Inc.

#### Service clientèle/Support technique :

Web : <http://www.laplink.com/fr/support>

E-mail : [CustomerService@laplink.fr](mailto:CustomerService@laplink.fr)

Tel (USA) : +1 (425) 952-6001

Fax (USA) : +1 (425) 952-6002

Tél (FR) : +33 1 72 77 05 96

Laplink Software, Inc.  
14335 NE 24th Street, Suite 201  
Bellevue, WA 98007  
U.S.A.

#### Information Copyright/Marque

© Copyright 2010 Laplink Software, Inc. Tous droits réservés. Laplink, le logo Laplink logo, Connect Your World, Laplink Everywhere et SpeedSync sont des marques déposées ou des marques de Laplink Software, Inc. aux États-Unis et/ou dans d'autres pays. Les autres marques et produits sont des marques de leur(s) propriétaire(s) respectif(s). SpeedSync technologie est couvert par le Brevet numéro 5.446.888 (États-Unis) et autres classements aux États-Unis/ou dans d'autres pays.

**laplink**<sup>®</sup>  
connect your world

# Sommaire

## **Introduction et installation**

Configuration requise . . . . .	1
Installation de Laplink Everywhere (hôte et Laplink toolbar) . . . . .	2
Installation de remote desktop search . . . . .	3
Configuration du compte LLE . . . . .	4

## **Utilisation de Laplink Everywhere**

Préparation des connexions distantes . . . . .	6
Connexion au PC hôte - Laplink toolbar . . . . .	7
Connexion au PC hôte - client mobile . . . . .	9
Connexion au PC hôte - web . . . . .	10

## **Aide supplémentaire**

Page web et communication en ligne . . . . .	11
--	----

Laplink Everywhere (LLE) est une solution basée sur le Web vous permettant d'accéder à distance à vos ordinateurs professionnels et personnels à partir de Laplink toolbar ou de n'importe quel appareil équipé d'un Web (ex. PC, Smartphone, ou PDA).

Avec LLE, vous pouvez vous connecter à vos ordinateurs distants, accéder à toutes les fonctionnalités du client de messagerie tels que les courriels et contacts, effectuer des recherches à distance sur les fichiers et emails importants, transférer des fichiers entre ordinateurs ou partager des fichiers avec qui vous voulez, indépendamment de la taille et du type de fichiers. Utilisant la même technologie qu'Internet banking, vous pouvez en toute sécurité vous connecter à vos ordinateurs distants depuis n'importe quel ordinateur, public ou personnel.

Avec Laplink Toolbar, accédez à vos ordinateurs distants en un seul clic depuis la fenêtre d'Internet Explorer.

**Version complète vs. version limitée** : Laplink Everywhere est disponible en version complète ou en version limitée (gratuite). Veuillez-vous reporter à la **Configuration du compte LLE** (page 4) pour plus d'information.

## Configuration requise

### Remarque : Définitions importantes

**PC hôte** : L'ordinateur auquel vous voulez accéder à distance en utilisant Laplink Everywhere ou Laplink toolbar. Laplink Everywhere doit être installé sur chaque ordinateur hôte afin de pouvoir établir la connexion, quelque soit le mode utilisé : Laplink Everywhere (<https://www.LL2go.com>) ou Laplink toolbar.

**PC client** : L'ordinateur à partir duquel vous êtes connecté, exécutant Laplink toolbar ou un navigateur Internet.

**Remarque sur Laplink toolbar**: Pour installer uniquement Laplink toolbar sur votre ordinateur client, téléchargez le fichier d'installation de Laplink toolbar puis suivez les instructions du guide de démarrage rapide de Laplink toolbar :

<http://www.laplink.com/fre/LLE5/download.html>

### Configuration requise pour l'ordinateur auquel vous voulez vous connecter (PC hôte) :

Vous devez installer et lancer Laplink Everywhere, et avoir la configuration suivante :

- Windows XP/Serveur 2003/Vista/Serveur 2008/Windows 7.

- RAM : Identique à la configuration minimum du système d'exploitation.
- 20 Mo d'espace disque.
- Une connexion à Internet persistante (pas de connexion bas débit).
- Microsoft Outlook ou Microsoft Windows Mail - pour accéder aux e-mails, contacts, calendrier, notes et tâches; ou un client de messagerie qui utilise le carnet d'adresses de Windows (tels que Outlook Express 5.5 ou sup.) pour accéder aux contacts (optionnel).

### Configuration requise pour le PC à partir duquel vous êtes connecté (PC client) :

- Connexion Internet.
- Internet Explorer 6 ou supérieure/Netscape version 6.0 ou supérieure/Firefox version 1.02 ou supérieure/Opéra version 7.0 ou supérieure/Chrome version 1.0 ou supérieure.
- Avoir la possibilité de télécharger les contrôles ActiveX, si vous désirez utiliser l'accès à distance (les contrôles ActiveX sont seulement supportés sur les versions 32-bit d'Internet Explorer 6, 7 et 8).

**Remarque** : Certaines fonctions, tels que les contrôles ActiveX ne sont pas prises en charge quand le PC client utilise Internet Explorer 64-bit.

### Configuration requise pour Laplink toolbar (PC client) :

- Windows XP/Serveur 2003/Vista/Serveur 2008/Windows 7.
- Connexion Internet.
- Internet Explorer 6 ou supérieure.
- 1.5 Mo d'espace disque.

**Remarque** : Pour plus d'information sur Laplink toolbar, veuillez-vous reporter au guide de démarrage rapide de Laplink toolbar (page 7).

### Configuration requise pour des connexions distantes (PC hôte) :

- Bureau à distance – Le bureau à distance de LLE utilise Windows RDP (Remote Desktop Protocol), et est seulement disponible dans les ordinateurs hôtes exécutant :
  - Windows XP Professionnel, avec l'activation du protocole remote desktop.

- Windows 2003 serveur et Windows 2008 serveur avec l'installation et l'activation du terminal service.
- Windows Vista Ultimate, Entreprise et Business avec l'activation du protocole remote desktop.
- Windows 7 Professional, Entreprise et Ultimate avec l'activation du protocole remote desktop.
- Laplink screen sharing - Laplink screen sharing est disponible sur les ordinateurs exécutant Windows XP ou ultérieur. Laplink screen sharing est automatiquement installé lors de l'installation de LLE.

**IMPORTANT : Le bureau à distance et Laplink screen sharing nécessitent l'installation des contrôles ActiveX sur le PC client. Les contrôles ActiveX sont seulement pris en charge dans les versions 32-bit d'Internet Explorer 6, 7 et 8.**

**Pour l'installation d'ActiveX (ex: add-on), vous verrez une barre des messages jaune apparaître en haut du navigateur Internet. Cliquez sur la barre des messages et choisissez "installer". Puis cliquez sur "oui" sur le message d'avertissement pour autoriser l'installation.**

#### Configuration requise pour Google desktop search (PC hôte) :

- Windows XP SP2/Vista/Windows 7.
- Microsoft Internet Explorer 6.0 ou supérieure/Mozilla Firefox 1.5 ou supérieure.
- 1 gigaoctet (Go) d'espace disque.
- Au minimum 256 Mo RAM.
- Pentium processeur 500MHz ou supérieur.

#### Configuration requise pour LLE avec un smartphone ou PDA :

- Windows Mobile 5/Mobile 6/Windows CE/Microsoft Pocket PC 2003/Palm/Symbian.
- Safari/Opéra/Standard navigateur Java.

**IMPORTANT: Quand vous achetez Laplink Everywhere, vous achetez une licence mono-utilisateur limitée en fonction de l'abonnement que vous avez souscrit. Un numéro de série différent est nécessaire pour chaque ordinateur sur lequel vous installez le logiciel. Vous ne pouvez pas utiliser le même numéro de série pour installer Laplink Everywhere sur un deuxième PC.**

**Pour acheter des licences supplémentaires, veuillez visiter**

**<http://www.laplink.com/fre> ou contacter notre service clientèle au (800) LAPLINK (527-5465) ou (425) 952-6001.**

## Installation de Laplink Everywhere (hôte et Laplink toolbar [barre d'outils])

**Remarque : Laplink Everywhere doit être installé sur chaque PC hôte auquel vous souhaitez vous connecter.**

Laplink toolbar peut être installé seul sur n'importe quel PC client. Téléchargez le fichier d'installation de Laplink toolbar puis suivez les instructions dans le guide de démarrage rapide de Laplink toolbar :

<http://www.laplink.com/fre/LLE5/download.html>

#### Avant l'installation

Avant d'installer l'application, fermez toutes les autres applications en cours d'exécution sur l'ordinateur.

#### Installation sur le PC hôte

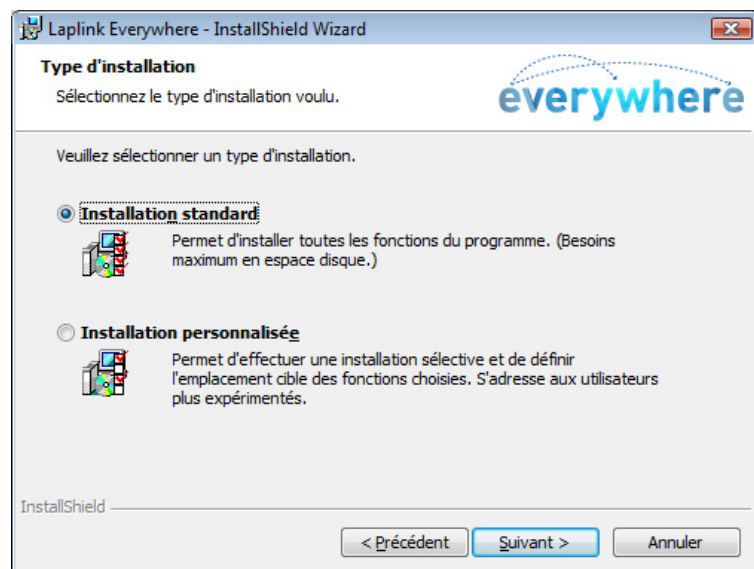
**Remarque : Pour terminer l'installation de Laplink Everywhere et configurer le compte LLE, votre ordinateur doit disposer d'une connexion Internet.**

**Tous les écrans figurant dans ce guide ont été pris à partir d'un PC exécutant Windows 7. Si vous utilisez un autre système d'exploitation, les écrans peuvent légèrement varier.**

1. Exécuter le fichier d'installation de Laplink Everywhere.
  - **Fichier téléchargé** : Double-cliquez sur le fichier **lle5setup\_Fr.exe** dans le dossier auquel le fichier a été sauvegardé. Puis poursuivez les instructions d'installation dans l'étape 2 (l'étape suivante).
  - **CD (coffret)** : Insérez le CD dans le lecteur CD-ROM. Si l'auto-run est activé, l'installation s'exécutera automatiquement. Suivez les instructions à l'écran puis poursuivez avec l'étape 2 (l'étape suivante).  
Si l'auto-run est désactivé, utilisez l'explorateur Windows ou un autre

gestionnaire de fichiers pour afficher le contenu du CD. Puis recherchez le fichier **lle5setup\_Fr.exe** pour commencer l'installation. Si vous ne trouvez pas ce fichier dans le CD, cliquez sur le bouton **Démarrer**, puis sur **Rechercher**, puis tapez **lle5setup\_Fr.exe** et vérifiez que la recherche pointe sur le lecteur CD.

2. Suivez les instructions d'installation de l'assistant. Quand vous atteignez l'écran **Type d'installation**, cliquez sur **Suivant** pour continuer l'installation "standard" par défaut.



**Remarque :** L'installation standard est recommandée. Si vous choisissez l'installation personnalisée, soyez vigilant lors de la modification des paramètres par défaut, puisque celle-ci aura un impact sur l'installation du logiciel.

3. Cliquez **Installer** à l'écran **l'installation du programme peut commencer** pour débiter l'installation.

**Remarque pour les utilisateurs de Vista/Windows 7 :** Deux messages d'avertissements de sécurité sur l'installation des pilotes peuvent apparaître. Cliquez sur 'Installer' lorsque le message d'avertissement apparaît. Ces pilotes sont publiés par Laplink software et sont nécessaires pour le bon fonctionnement

du service **Laplink Everywhere remote control**.

**Remarque pour les utilisateurs d'XP :** Deux messages d'avertissements de sécurité sur l'installation logicielle et périphérique vont apparaître. Ces messages d'avertissement se réfèrent aux pilotes requis par le service **Laplink Everywhere remote control**.

**Poursuivre l'installation est sans danger et est nécessaire pour terminer l'installation de Laplink Everywhere. Veuillez cliquer sur 'Continuer' à chaque message d'avertissement.**

4. Vers la fin de l'installation de LLE, l'assistant ouvrira le navigateur d'Internet. Cliquez sur **OK**. En plus de ce manuel, cette page web répondra aux questions que vous auriez peut-être sur LLE.  
**Remarque:** À la fin de l'installation, l'affichage peut momentanément être interrompu lorsque l'assistant termine la configuration du contrôle à distance.
5. L'installation est terminée lorsque l'écran **InstallShield wizard de Laplink Everywhere terminé** apparaît. Cliquez sur **Terminer**.
6. Vous devez redémarrer votre ordinateur pour terminer la configuration de Laplink Everywhere. Cliquez sur **Oui** pour redémarrer maintenant.
7. Pour lancer Laplink Everywhere, double-cliquez sur l'icône Laplink Everywhere. Quand vous démarrez Laplink Everywhere pour la première fois, vous verrez l'écran **Bienvenue à Laplink Everywhere**, dans lequel il vous sera demandé de configurer votre compte LLE. Veuillez-vous reporter à la section **Configuration du compte LLE** (page 4).

## Installation de remote desktop search

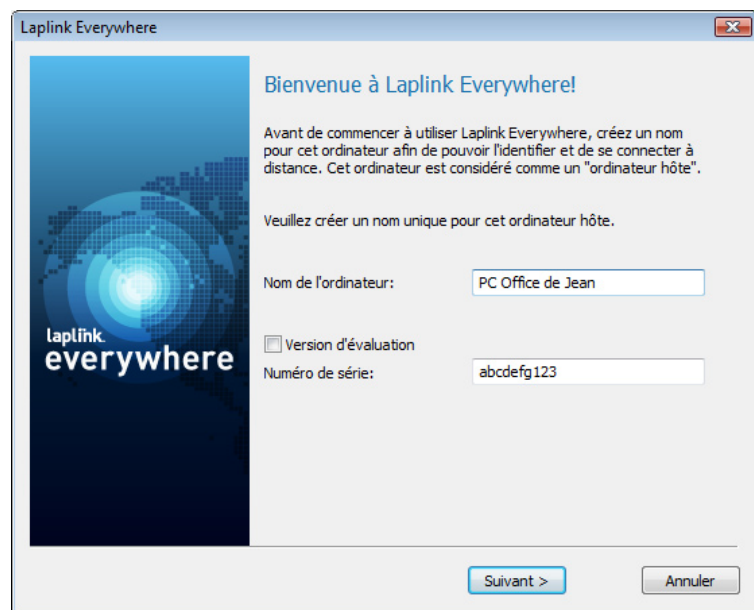
LLE prend en charge Google desktop search et toutes ses fonctions. Si vous utilisez desktop search pour rechercher des fichiers et courriels dans votre système, vous pouvez maintenant le faire n'importe où tant que celui-ci est connecté via Laplink Everywhere. Pour utiliser desktop search dans LLE, vous devez d'abord installer l'utilitaire desktop search sur votre PC hôte.

Pour obtenir les instructions d'installation et le lien de téléchargement, allez sur :

<http://desktop.google.com/>

## Configuration du compte LLE

### 1. Bienvenue à Laplink Everywhere!



- **Nom de l'ordinateur** : Saisissez le nom unique de l'ordinateur hôte.  
**Remarque** : Si vous planifiez la mise en place de plusieurs ordinateurs hôtes, veuillez faire une description de chaque ordinateur (ex. PC office de Jean) pour qu'ils soient plus facilement identifiables dans votre compte LLE.
- **Numéro de série (version complète vs version limitée)**  
Laplink Everywhere est disponible en **version complète** ou en **version limitée** (gratuite).

La **version complète** vous donne tous les outils nécessaires pour satisfaire vos besoins d'accès distant tels que le contrôle à distance, l'accès à Outlook, la synchronisation de dossiers, et l'envoi/téléchargement de fichiers.

La **version limitée** n'inclut pas ces fonctions mais vous donne l'accès à vos favoris d'Internet et au desktop search. À partir de la recherche, vous avez la possibilité d'envoyer un fichier par e-mail en tant que pièce jointe. Le numéro de série n'est pas nécessaire pour activer la version limitée.

**IMPORTANT** : Pour utiliser la version complète de Laplink Everywhere, un différent numéro de série est requis sur chaque ordinateur hôte.

- **Version complète** : Pour activer la version complète de LLE, décochez la case **version d'évaluation** et entrez le numéro de série dans le champ **Numéro de série**. Veuillez entrer le numéro de série exactement quel qu'il a été reçu. Puis cliquez sur **Suivant**.

**Remarque** : L'emplacement du numéro de série dépend du mode d'achat de Laplink Everywhere :

- **Téléchargement** : Après l'achat du produit, vous devez recevoir une confirmation par courriel contenant le numéro de série. Si vous n'avez plus ce message, veuillez visiter la page "Mes téléchargements" de votre compte support Laplink sur :

<http://www.laplink.com/fr/mysupport/mystore.asp>

Saisissez l'adresse électronique que vous avez utilisé lors de l'achat du produit. Si vous avez oublié le mot de passe, entrez l'adresse électronique et cliquez sur le lien 'Mot de passe oublié'.

- **CD** : Apposé sur l'enveloppe du CD.

- **Version d'évaluation (limitée)** : Pour utiliser LLE en version d'évaluation, laissez la case **version d'évaluation** cochée et laissez le champ **Numéro de Série** vide. Puis cliquez sur **Suivant**.

**Remarque** : Dans les 30 jours suivant l'installation de LLE, le PC hôte a toutes les fonctionnalités de la version complète même sans un numéro de série valide. Après 30 jours, LLE retourne à sa version d'évaluation/limitée qui n'offre que certaines fonctions limitées.

La version complète peut être réactivée à tout moment en achetant et en entrant un numéro de série valide qui se trouve dans la section 'Abonnements' de votre compte LLE en ligne.

## 2. Attribuer cet ordinateur à ce compte

**Attribuer cet ordinateur hôte à ce compte**

Si vous n'avez pas de compte Laplink Everywhere, veuillez en créer un maintenant en remplissant les champs ci-dessous. Le nom d'utilisateur et mot de passe seront requis lors de l'accès à distance de cet ordinateur hôte.

Je veux attribuer cet ordinateur hôte à un compte Laplink Everywhere existant

Compte d'utilisateur : JeanC  
Mot de passe : .....  
Confirmer mot de passe : .....  
Courriel : JeanC@FR-e-mail.fr  
Prénom : Jean  
Nom : Cartier  
Pays : France (FR)  
Question de sécurité : Quel est le nom de jeune fille de votre...  
Réponse de sécurité : Ferry

< Précédent   Suivant >   Annuler

- **Nouveau compte LLE** : Si vous n'avez pas de compte Laplink Everywhere, veuillez en créer un en remplissant les champs indiqués. Ce PC hôte va être automatiquement attribué à votre nouveau compte. Cliquez sur **Suivant**.

**Remarque** : Tous les champs sont requis pour terminer le paramétrage du compte. Veuillez-vous souvenir du nom d'utilisateur et du mot de passe que vous avez créé puisqu'ils seront demandés à l'authentification de votre compte en ligne.

**Le mot de passe doit contenir au moins 4 caractères et ne doit pas dépasser 12 caractères.**

- **Compte LLE existant** : Si vous avez déjà un compte LLE, sélectionnez "Je veux attribuer cet ordinateur hôte à un compte Laplink Everywhere existant." Puis entrez le nom d'utilisateur et le mot de passe de votre compte LLE. Cliquez sur **Suivant**.

**Remarque** : Laplink recommande de créer un nouveau compte LLE et d'attribuer tous vos ordinateurs hôtes à ce compte, puisque les numéros de série ne peuvent pas être transférés entre comptes.

## 3. Configuration de la messagerie

Sélectionnez la messagerie Microsoft que vous utilisez pour accéder aux courriels sur cet ordinateur. Cliquez sur **Suivant**.

**Remarque** : Cliquez sur 'Paramètres avancés' pour paramétrer manuellement la configuration de la messagerie à partir de LLE. Veuillez à bien renseigner les informations puisqu'elles vont modifier les paramètres par défaut et affecter les capacités de LLE d'accéder à votre messagerie.

## 4. Prêt à valider l'information

**Prêt à valider l'information**

Vous pouvez désormais vous connecter à distance à cet ordinateur hôte en utilisant :

- La barre d'outil de Laplink (s'il est installé, Internet Explorer est requis)
- Appareil Mobile avec Web
- La page d'accueil de Laplink Everywhere

Si vous créez un nouveau compte Laplink Everywhere, les informations de votre compte seront vérifiées afin d'assurer son authenticité.

Si vous avez coché la case "Je veux attribuer cet ordinateur hôte à un compte Laplink Everywhere existant", votre nom d'utilisateur et mot de passe seront vérifiés.

La validation peut prendre quelques-minutes avant de se terminer.

Si vous recevez un message d'erreur, suivez attentivement les instructions fournies. Vous aurez peut-être besoin de ressaisir certaines informations de votre compte.

< Précédent   Suivant >   Annuler

Cliquez sur **Suivant** pour valider votre compte et terminer le paramétrage du compte LLE.

**Remarque** : Si vous obtenez un message indiquant l'impossibilité de vérifier l'éditeur de shwsrv.exe, cliquez sur 'Autoriser'. L'éditeur est Laplink software, et le fichier exécutable est nécessaire pour la prise à distance du PC hôte.

## 5. Inscription réussie!

La configuration du compte Laplink Everywhere est maintenant terminée. Cliquez sur **Terminer** pour être redirigé à la page web contenant les instructions

de Laplink Everywhere.

Passez à la section suivante pour vérifier que LLE fonctionne bien et qu'il soit prêt pour les connexions entrantes sur le PC hôte.

## Préparation des connexions distantes

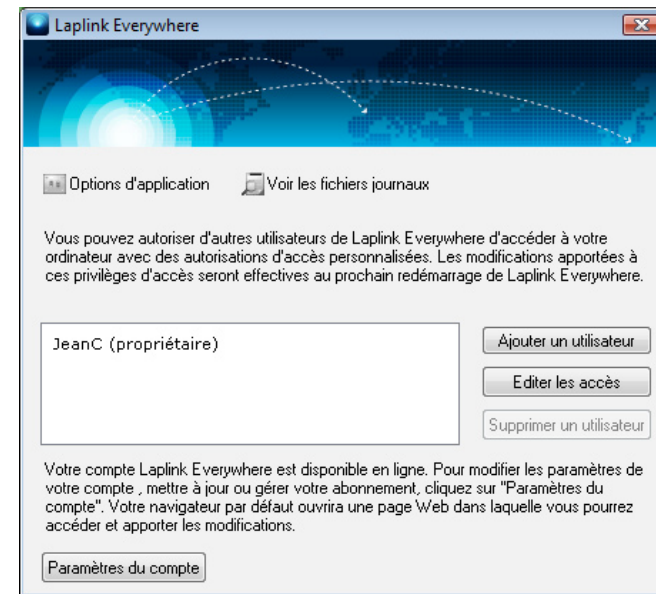
1. **Vérifiez que LLE est en cours d'exécution sur le PC hôte :** Pour s'assurer que l'application LLE soit bien exécutée sur votre ordinateur, regardez la barre d'état système. Si l'icône LLE est présente comme ci-dessous, l'application LLE est lancée et est prête pour les connexions entrantes.



Si cette icône n'apparaît pas dans la barre d'état système, cliquez sur le bouton **Démarrer** → **Tous les programmes** → **Laplink Everywhere** → **Laplink Everywhere**. Ceci va exécuter l'application LLE.

**Remarque :** Lors du premier lancement, Laplink Everywhere peut prendre plusieurs minutes avant d'être complètement opérationnel et de pouvoir recevoir des connexions entrantes. Veuillez attendre que la barre d'état système affiche l'icône LLE comme montré sur l'image ci-dessus avant de continuer.

2. **Vérifier que les paramètres de l'application sont corrects :** Double-cliquez sur l'icône LLE de la barre d'état système pour faire apparaître l'application Laplink Everywhere Host. Puis cliquez sur **Options d'application** pour confirmer les paramètres et pour effectuer les modifications (si nécessaire) de la configuration de LLE sur le PC hôte.



**Paramètres généraux :** cette option permet de modifier les paramètres du proxy serveur, les paramètres d'accès avec mot de passe et le mode de démarrage de LLE sur l'ordinateur hôte.

- **Démarrer Laplink Everywhere :** En plus de pouvoir démarrer manuellement LLE, vous avez deux autres options qui vous permettent de démarrer automatiquement LLE.
  - **Lors de l'ouverture de session**  
LLE peut être paramétré pour s'exécuter automatiquement quand vous ouvrez une session d'utilisateur Windows. Avec ce paramètre, LLE s'exécutera par défaut, cela vous évitera de l'exécuter manuellement à chaque fois que vous souhaitez vous connecter.  
Pour mettre en place LLE lors du démarrage de Windows, cochez **Démarrer Laplink Everywhere : Lors de l'Ouverture de Session**.
  - **Lors du démarrage du PC (contrôle à distance uniquement)**  
LLE peut également être exécuté en tant que service. Ceci est utile pour permettre le PC client d'accéder au PC hôte, même si l'utilisateur du PC

hôte n'a pas ouvert de session Windows.

Pour lancer LLE en tant que service, cochez **Démarrer**

**Laplink Everywhere : Lors du démarrage du PC (contrôle à distance uniquement).**

**Contrôle à distance :** Vous avez la possibilité de choisir le mode de connexion utilisé par les utilisateurs LLE qui se connectent sur votre PC hôte. Laplink screen sharing est activé par défaut. Pour activer le protocole remote control (RDP) et/ou désactiver Laplink screen sharing, cochez pour activer ou décochez pour désactiver la case correspondante.

**Remarque :** Pour plus d'information sur le contrôle à distance et Laplink screen sharing, allez sur la section 'bureau de travail' sur la page 8.

**Configurer la messagerie :** Sur cet écran, vous pouvez modifier la sélection de votre messagerie client et spécifier la durée de validité des liens web sécurisés.

3. **Permettre aux autres utilisateurs LLE d'accéder à votre ordinateur :** Double-cliquez sur l'icône LLE de la barre d'état système pour faire apparaître l'application Laplink Everywhere Host. Pour permettre un autre utilisateur LLE d'accéder à votre ordinateur, vous devez l'ajouter en tant qu'utilisateur autorisé. Vous avez la possibilité de modifier les autorisations si besoin.

**Ajouter un utilisateur :** Cliquez sur **Ajouter un utilisateur** et entrez le nom d'utilisateur Laplink Everywhere dans le champ correspondant. Cliquez sur **OK** et il sera ajouté dans la liste des utilisateurs autorisés.

**Remarque :** Chaque utilisateur ajouté doit avoir un compte LLE existant. Pour créer un nouveau compte, cliquez sur le bouton 'Laplink Everywhere' de la boîte de dialogue 'Ajouter un utilisateur'.

**Éditer les accès :** Quand vous ajoutez un utilisateur dans la liste des utilisateurs autorisés, les droits d'accès restreints lui sont affectés par défaut.

Pour modifier les droits d'accès, sélectionnez le nom de l'utilisateur dans la liste et cliquez sur **Editer les accès**. Puis cliquez sur les icônes de la colonne de gauche et effectuez les modifications si besoin. Puis cliquez sur **OK** pour terminer.

## Connexion au PC hôte

Une fois que votre PC hôte est prêt pour les connexions entrantes, vous avez trois méthodes de connexion pour accéder à votre PC hôte :

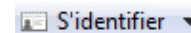
- **Laplink toolbar :** Le moyen le plus rapide d'accéder à votre PC hôte en un seul clic.

Dans la fenêtre d'Internet Explorer, cliquez sur le bouton **S'identifier** de Laplink Toolbar. Entrez le nom d'utilisateur et le mot de passe de votre compte LLE puis cliquez sur **OK**.

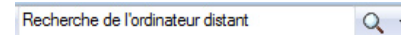
**Remarque :** Pour changer l'emplacement ou la taille de Laplink toolbar dans la fenêtre du navigateur, faites un clic droit sur la barre d'outils et vérifiez que 'Verrouiller la barre d'outils' n'est PAS coché.

Chaque bouton de la barre d'outils a une ou plusieurs fonctions :

- **S'identifier** – Ce bouton peut être utilisé pour s'identifier, se déconnecter et d'accéder aux fonctions de gestion telle que la mise à jour de votre compte.



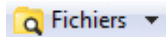
- **Recherche de l'ordinateur distant** – Trouver et faire suivre des fichiers ou courriels à partir de votre PC hôte en utilisant Google ou Windows remote desktop search.



Entrez les mots clés de votre recherche dans la barre de recherche et cliquez sur l'icône **Recherche**.

**Remarque :** L'utilitaire remote desktop search doit être installé et exécuté préalablement dans le PC hôte.

- **Fichiers** – Parcourir des fichiers et répertoires sur votre PC hôte. Télécharger et envoyer des fichiers ou envoyer des fichiers via e-mail comme pièces jointes ou via liens sécurisés. Utiliser l'option double-volet pour transférer et synchroniser rapidement et facilement les fichiers.



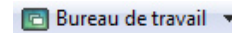
- Pour parcourir des fichiers et dossiers : Cliquez sur le menu **Fichiers** et choisissez **Explorateur de fichiers**.
- Pour télécharger un fichier : Choisissez l'option **Explorateur de fichiers**, sélectionnez le fichier que vous souhaitez télécharger et cliquez sur l'icône **Télécharger fichier**.
- Pour "uploader" un fichier : Choisissez l'option **Explorateur de fichiers**, sélectionnez le répertoire auquel vous voulez envoyer le fichier et cliquez sur l'icône **Émettre fichier**. Puis cliquez sur **Parcourir**, recherchez le fichier que vous souhaitez envoyer sur votre PC client et cliquez sur **Ouvrir**. Cliquez sur **Sauvegarder** pour confirmer l'envoi.
- Pour envoyer un fichier : Choisissez l'option **Explorateur de fichiers**, sélectionnez le fichier que vous souhaitez envoyer et cliquez sur l'icône **Envoyer fichier comme pièce-jointe** ou **Envoyer fichier comme lien**.
- Pour transférer un fichier : Cliquez sur le menu **Fichiers** et choisissez **Transfert de fichier à double-volet**. Puis sélectionnez et faites glisser les fichiers ou dossiers d'un volet à l'autre. Utilisez la fenêtre de gauche ("local") pour accéder aux fichiers et dossiers du PC client, et utilisez la fenêtre de droite ("distant") pour accéder au PC hôte.
- Synchronisation: Choisissez l'option **Transfert de fichier à double-volet**. Puis, dans la colonne de gauche de chaque fenêtre, sélectionnez les deux dossiers que vous souhaitez synchroniser. Faites un clic droit sur un des dossiers et sélectionnez **Synchroniser les dossiers**. Confirmez les options de synchronisation dans la boîte de dialogue et cliquez sur **OK**.

**Remarque : Le transfert de fichiers à double-volets/le service de synchronisation nécessitent l'installation des contrôles ActiveX sur le PC client. Les contrôles ActiveX sont seulement compatibles avec les versions**

### 32-bit d'Internet Explorer 6, 7 et 8.

**Pour l'installation d'ActiveX (ex: add-on), vous verrez une barre des messages jaune apparaître en haut du navigateur Internet. Cliquez sur la barre des messages et choisissez "installer". Puis cliquez sur 'oui' sur le message d'avertissement pour autoriser l'installation.**

- **Bureau de travail** – Accéder à distance à votre PC hôte partout où vous voulez et utilisez le comme si vous étiez assis devant. Les deux options de contrôle à distance sont le bureau à distance et Laplink screen sharing.



- Bureau à distance : Cette option verrouille le PC hôte. L'utilisateur local ne pourra plus utiliser l'ordinateur ou voir ce qui se passe dans la session d'utilisateur lors de la prise en main à distance.

Cliquez sur le menu **Bureau de travail** et sélectionnez **Bureau à distance**. Saisissez votre identifiant et votre mot de passe puis cliquez sur **OK**.

**Remarque : L'identifiant du bureau à distance et le mot de passe sont les mêmes que ceux de votre session d'utilisateur Windows.**

**Le bureau à distance utilise Windows RDP (Remote Desktop Protocol) et peut seulement être utilisé pour accéder aux PC hôtes exécutant Windows Serveur 2003/2008, XP professionnel et Vista Ultimate/Entreprise/Business, ou Windows 7 Professional/Enterprise/Ultimate. Veuillez-vous reporter à la configuration requise de la page 1-2 pour plus d'information.**

- Laplink Screen Sharing : Cette méthode d'accès à distance ne verrouille pas l'écran du PC hôte, elle vous permet donc de partager l'écran avec l'utilisateur local du PC hôte.

Cliquez sur le menu **Bureau de travail** et sélectionnez **screen sharing**. Saisissez votre identifiant et votre mot de passe puis cliquez sur **OK**.

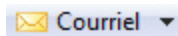
L'écran de screen sharing apparaît avec le PC hôte temporairement verrouillé jusqu'à ce que vous ouvrez une session d'utilisateur Windows. Cliquez au milieu de l'écran de screen sharing puis maintenez les

touches **CTRL**, **ALT** et **FIN**. Saisissez votre identifiant Windows et mot de passe puis cliquez sur **OK**.

**Remarque :** L'identifiant de Laplink screen sharing et le mot de passe sont les mêmes que ceux de votre session d'utilisateur Windows.

**IMPORTANT :** Pour les utilisateurs ayant précédemment LLE4, le service Remote Control 4 a été renommé en Laplink Screen Sharing.

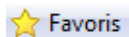
- **Courriel** – Cette option permet de lire, supprimer et envoyer des messages. Vous pouvez également afficher, modifier et créer de nouveaux contacts, événements du calendrier, tâches et notes.



- Courriel : Cliquez sur le menu **Courriel** et sélectionnez **Courriel**.
- Contacts/Calendrier/Tâches/Notes : Déroulez le menu **Courriel** puis sélectionnez la fonction désirée.

**Remarque :** Outlook, Windows Mail, ou Outlook Express doit être correctement configuré sur votre PC hôte pour utiliser ces services.

- **Favoris** – Accéder aux favoris d'Internet Explorer que vous avez sauvegardé sur votre PC hôte.



Après avoir choisi **Favoris**, cliquez sur le signet voulu d'Internet Explorer pour l'ouvrir dans une page web.

**Remarque :** Seuls les favoris d'Internet Explorer (6 et supérieure) sont accessibles en utilisant ce service dans la barre d'outils Laplink. Les favoris d'Internet Explorer et les signets de Firefox peuvent être accédés en utilisant LLE mobile client ou les options web.

- **Client mobile** : LLE vous permet d'utiliser votre appareil portable muni d'une connexion web pour accéder aux données et fichiers importants de vos ordinateurs hôtes. Vous pouvez lire et répondre aux courriels, parcourir des dossiers et fichiers, utiliser le remote desktop search, vérifier et modifier les événements du calendrier et bien plus.

Depuis votre smartphone/PDA, allez sur :

<https://www.LL2go.com>

Choisissez **Mobile** comme option de connexion puis entrez votre nom d'utilisateur et votre mot de passe, et cliquez sur **S'identifier**. Sélectionnez l'ordinateur que vous voulez accéder puis cliquez sur le service LLE désiré.

**Remarque :** Pour plus d'information sur les services LLE listés ci-dessous, reportez-vous à la section Laplink toolbar (page 7) ou visitez la page web de LLE :

<http://www.laplink.com/fre/LLE5>

- **Création d'un Nouveau Message/Envoi de Fichiers** – Lien rapide pour envoyer des emails ou fichiers comme pièce jointe. Ces mêmes services peuvent également être accédés par le gestionnaire de fichiers ou par le lien email (voir ci-dessous).
- **Gestionnaire des fichiers**
  - Parcourir des fichiers et dossiers : Cliquez sur l'icône **Gestionnaire des fichiers**. Les fichiers et dossiers du bureau de travail du PC hôte s'affichent par défaut. Pour afficher les fichiers d'un dossier, cliquez sur le dossier désiré et le contenu du dossier s'ouvrira dans un nouvel écran.
  - Télécharger un fichier : Cliquez sur le fichier désiré puis cliquez sur **Télécharger**.
  - Envoyer un fichier : Cliquez sur le fichier désiré puis cliquez **Fichier e-mail**.
- **Google desktop search/Windows desktop search** – Cliquez sur Google desktop search, tapez le mot clé recherché dans le champ texte et cliquez sur **Rechercher**.

**Remarque :** Laplink recommande de limiter votre recherche en choisissant un type de fichier spécifique dans le menu déroulant du champ 'Type de Résultats'. Votre appareil portable ne peut afficher que quelques résultats à la fois. Limiter le nombre des résultats va améliorer la vitesse et l'efficacité de la recherche.

L'application du desktop search doit être installée et exécutée sur le PC hôte pour que l'option de la recherche soit disponible.

- **Courriel/Calendrier/Contacts/Notes/Tâches** – Cliquez sur le lien désiré pour accéder à votre Outlook, Windows Mail, ou Outlook Express.
- **Favoris Internet** – Cliquez sur **Favoris Internet** ou **Firefox signets**. Puis cliquez sur le Favori/Signet désiré pour l'ouvrir dans une page web.
- **Web (<https://www.LL2go.com>)** : Accéder à votre PC hôte à partir de n'importe quel navigateur web puis utilisez les services LLE. Vous pouvez utiliser n'importe quel appareil ayant un accès à Internet, tel qu'un PC, un Mac ou même une console Wii.

Depuis votre navigateur Web, allez sur :

<https://www.LL2go.com>

Entrez votre identifiant et votre mot de passe dans la section "s'identifier" puis cliquez sur **S'identifier**. Ceci ouvrira votre compte LLE, dans lequel vous pouvez mettre à jour votre compte, modifier certaines options par défaut, et plus.

Pour accéder aux services Laplink Everywhere, cliquez d'abord sur l'onglet de l'un de vos ordinateurs hôtes en haut de la page, puis cliquez sur une des icônes pour exécuter le service désiré.

**Remarque :** Les noms des services LLE suivants correspondent aux libellés des icônes lorsque vous pointez la souris dessus.

Pour plus d'information sur les services LLE listés ci-dessous, reportez-vous à la section Laplink toolbar (page 7), ou visitez la page web de LLE :

<http://www.laplink.com/fre/LLE5>

- **Google desktop search/Windows desktop search** - Entrez les mots clés dans la barre de recherche et cliquez sur l'icône **Démarrer la recherche** en forme de flèche.



- **Courriel/Calendrier/Contacts/Notes/Tâches** – Cliquez sur le lien désiré pour accéder à votre Outlook, Windows Mail, ou Outlook Express.



- **Favoris Internet** – Cliquez sur **Favoris Internet** ou **Firefox signets**. Puis cliquez sur le Favori/Signet désiré pour l'ouvrir dans une page web.



- **Bureau de travail** – Choisissez **Bureau à distance** ou **Laplink screen sharing**, entrez votre nom d'utilisateur et votre mot de passe puis cliquez sur **Démarrer** (icône avec une flèche).

L'écran de screen sharing apparaît avec le PC hôte temporairement verrouillé jusqu'à ce que vous ouvrez une session d'utilisateur Windows. Cliquez au milieu de l'écran de screen sharing puis maintenez les touches **CTRL**, **ALT** et **FIN**. Saisissez votre identifiant Windows et mot de passe puis cliquez sur **OK**.



**IMPORTANT :** Le bureau à distance et Laplink screen sharing nécessitent l'installation du contrôle ActiveX sur le PC client. Les contrôles ActiveX sont seulement compatibles avec les version 32-bit d'Internet Explorer 6, 7 et 8.

Pour l'installation d'ActiveX (ex: add-on), vous verrez une barre des messages jaune apparaître en haut du navigateur Internet. Cliquez sur la barre des messages et choisissez "installer". Puis cliquez sur "oui" sur le message d'avertissement pour autoriser l'installation.

- **Gestionnaire des fichiers**



- Parcourir les fichiers et dossiers : Après avoir cliqué sur l'icône du **Gestionnaire des fichiers**, les fichiers et dossiers du bureau de travail de votre PC hôte s'afficheront dans une fenêtre à simple volet. Pour afficher le contenu d'un dossier, cliquez sur le symbole "plus" à côté du dossier pour le développer.
- Télécharger un fichier : Sélectionnez le fichier et cliquez sur l'icône avec une flèche intitulée **Télécharger le fichier sélectionné**.
- "Uploader" un fichier : Sélectionnez le dossier dans lequel vous voulez recevoir le fichier puis cliquez sur l'icône avec une flèche intitulée **Télécharger le fichier vers le dossier sélectionné**. Ensuite cliquez sur **Parcourir**, recherchez le fichier que vous souhaitez copier sur votre PC client puis cliquez sur **Ouvrir**. Cliquez sur "Upload" pour confirmer l'envoi.
- Envoyer un fichier : Sélectionnez le fichier à envoyer puis cliquez sur l'icône du trombone intitulée **Envoyer le fichier sélectionné en tant que lien sécurisé** ou **Envoyer le fichier sélectionné en tant que pièce jointe**.
- Transférer un fichier : Cliquez sur **Gestionnaire à double-volet des fichiers**. Puis sélectionnez et faites glisser les fichiers ou dossiers d'une fenêtre à l'autre.

**Remarque :** Utilisez la fenêtre de gauche ("local") pour accéder aux fichiers et dossiers du PC client, et utilisez la fenêtre de droite ("distant") pour accéder au PC hôte.

- Synchronisation : Cliquez sur **Gestionnaire à double-volet des fichiers**. Puis, sur la colonne de gauche de chaque fenêtre, sélectionnez les deux dossiers que vous souhaitez synchroniser. Faites un clic droit sur l'un des dossiers puis sélectionnez **Synchroniser les dossiers**. Confirmez les options de synchronisation dans la boîte de dialogue puis cliquez sur **OK**.

## Aide Supplémentaire

**Web** – Pour plus d'information sur les services de Laplink Everywhere, veuillez-vous reporter à la page Web de LLE :

<http://www.laplink.com/fre/LLE5>

**Assistance en ligne** – Engager une communication en ligne avec un représentant du service clientèle ou du support technique en cliquant sur le lien ci-dessous. Les horaires d'ouvertures sont indiqués dans cette page web :

<http://www.laplink.com/fr/contact/mychat.html>

**E-mail :** [CustomerService@laplink.fr](mailto:CustomerService@laplink.fr)