

# Guía de inicio rápido de Laplink FileMover®

MN-FileMover-QSG-ES-01  
(REV.01/07)

**laplink**  
connect your world®

Si tiene problemas o preguntas de asistencia técnica, visite:

[www.laplink.com/es/support/individual.asp](http://www.laplink.com/es/support/individual.asp)

Para otro tipo de consultas, vea la información de contacto abajo.

Correo electrónico: [CustomerService@laplink.com](mailto:CustomerService@laplink.com)

**Teléfono (EE.UU):** +1 (425) 952-6000

**Teléfono (RU):** +44 (0) 870 24 10 983

**Fax (EE.UU):** +1 (425) 952-6002

**Fax (RU):** +44 (0) 870 24 10 984

### **Laplink Software, Inc.**

14335 NE 24th Street, Suite 201, Bellevue, WA, 98007 EE.UU.

### **Aviso de copyright y marcas registradas**

© Copyright 2006 Laplink Software, Inc. Reservados todos los derechos. Laplink, el logotipo de Laplink, Connect Your World, y FileMover son marcas comerciales o marcas comerciales registradas de Laplink Software, Inc. en Estados Unidos y/o en otros países. Otras marcas y productos son marcas comerciales de sus respectivos propietarios.

¡Bienvenido a Laplink FileMover®, la mejor solución para satisfacer sus necesidades de transferencia de archivos! Esta Guía de inicio rápido le ayudará con la instalación, utilización y características del programa. Antes de instalar y usar el programa por primera vez, lea la información de los apartados [Glosario](#) y [Requisitos del sistema](#).

## Glosario

**Ordenador host:** ordenador **al** que se conectará en una sesión de FileMover.

**Ordenador invitado:** ordenador **desde** el que se conectará al ordenador host en una sesión de FileMover.

## System Requirements

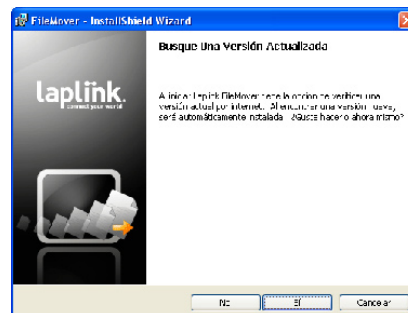
- Microsoft Windows 2000 (SP4) y superior
- Mínimo 32 MB de RAM
- Mínimo 10 MB de espacio libre en el disco

## Install FileMover

**Nota:** debe instalar FileMover en los distintos ordenadores en los que vaya a usar la aplicación. Para obtener información sobre el número máximo de instalaciones permitidas, consulte el Contrato de licencia para el usuario final (CLUF).

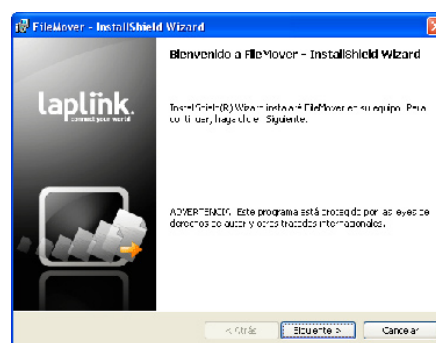
Inserte el CD en la unidad de CD-ROM. Si está habilitada la característica de ejecución automática, la instalación se iniciará automáticamente. Si dicha característica está deshabilitada, utilice el Explorador de Windows u otro programa de administración de archivos para ver el contenido del CD. Vaya al directorio **[Unidad de CD]\LapLink**, busque el archivo **Setup\_es.exe** y haga doble clic en él. Siga las instrucciones de la pantalla.

### 1. Comprobar si hay una versión más actualizada



Haga clic en **Sí** para pasar a la ventana de bienvenida.

### 2. Bienvenido al Asistente InstallShield para FileMover



Haga clic en **Siguiente** para continuar.

### 3. Contrato de licencia

Lea el contrato de licencia, seleccione "Acepto las condiciones del contrato de licencia" y haga clic en **Siguiente** para continuar.

### 4. Carpeta de destino

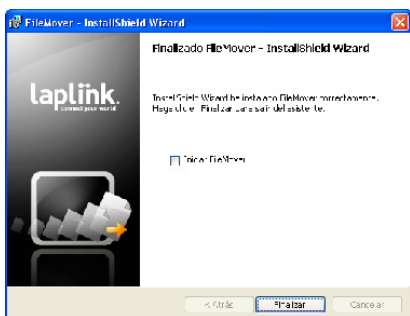
De manera predeterminada, el programa se instalará en:

**C:\Archivos de programa\Laplink\FileMover\**

Si lo desea, puede hacer clic en **Cambiar** y seleccionar o crear una nueva carpeta de destino. Cuando haya acabado, haga clic en **Siguiente**.

### 5. Listo para instalar el programa

Haga clic en **Instalar** para comenzar la instalación. Espere a que el Asistente InstallShield finalice el proceso.

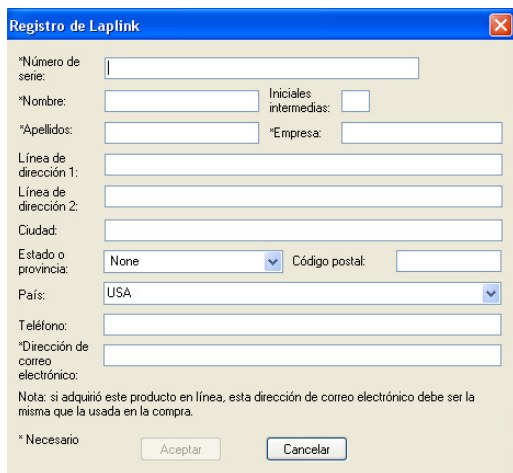


### 6. Asistente InstallShield finalizado

Para iniciar FileMover justo después de la instalación, seleccione "Iniciar FileMover" y haga clic en **Finalizar** para cerrar el Asistente InstallShield. Puede iniciar la aplicación en cualquier momento si hace clic en **Inicio**, y selecciona **Todos los programas** (o **Programas**, según la configuración), **Laplinsk FileMover** y **FileMover**.

## Registrar FileMover

Al iniciar FileMover por primera vez, se le pedirá que registre el producto. En la ventana "Registro de Laplink FileMover",

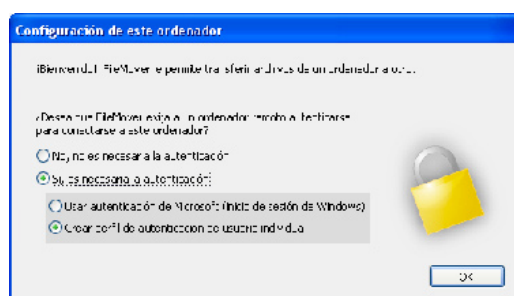


escriba la información necesaria y haga clic

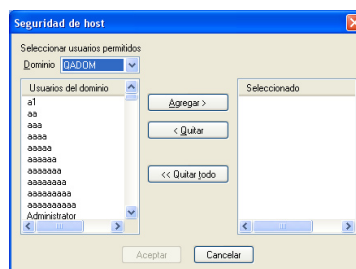
en **Aceptar**. Si se produce un error durante el registro, siga las instrucciones de la ventana "Error de registro" para ponerse en contacto con Laplink y recibir asistencia.

## Autenticar las conexiones entrantes

Al iniciar FileMover por primera vez, el programa le pedirá que autentique las conexiones entrantes al ordenador:



- Seleccione "No" para permitir a cualquier usuario utilizar su ordenador como un host sin un permiso especial.
- Seleccione "Sí" y active la opción que desea usar. *Si está en un dominio de Microsoft, seleccione:*
- Usar autenticación de Microsoft (inicio de sesión de Windows) y haga clic en **Aceptar**. En la ventana "Seguridad del host",



seleccione los nombres de usuario y, a continuación, haga clic en **Aceptar**. *Si no está en un dominio de Microsoft, seleccione:*

- Crear perfil de autenticación de usuario individual y haga clic en **Aceptar**. En los campos de texto apropiados del cuadro de diálogo, especifique la información de inicio del usuario y haga clic en **Aceptar**.

## Conectarse a un ordenador host

Para ejecutar una transferencia de archivos en carpetas del mismo ordenador, en el panel “Conexiones”,



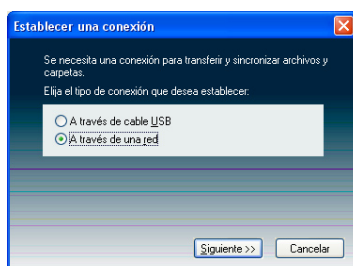
resalte “Conexión local” y omita las secciones Transferir archivos o Sincronizar carpetas.

Para conectarse a otro ordenador, primero debe crear una conexión nueva:

- Asegúrese de que FileMover se está ejecutando en el ordenador host (el ordenador al que se conectará).
- Si desea usar el cable USB, conéctelo a los puertos USB de los dos ordenadores ahora.

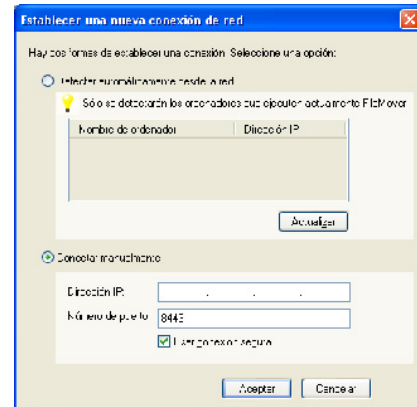
Cuando haya acabado, haga clic en el botón “Establecer nueva conexión”,

### 1. Establecer una conexión

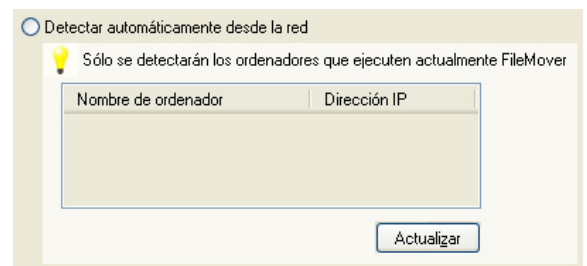


- De manera predeterminada, FileMover selecciona “A través de una red”. Para mantener esta opción, haga clic en **Siguiente** y vaya al paso 2.
- Para conectarse mediante un cable USB, seleccione “A través de cable USB”, haga clic en **Siguiente** y vaya al paso 3.

### 2. Establecer una nueva conexión de red



- Seleccione “Detectar automáticamente desde la red” para detectar otros ordenadores que ejecuten FileMover y que estén en la misma red de área local que su ordenador:



Resalte el ordenador que desee en la lista y haga clic en **Aceptar**.

Nota: el ordenador debe estar conectado a la red. Para obtener ayuda sobre las redes de Microsoft, vea la Ayuda de Windows o póngase en contacto con el administrador del sistema.

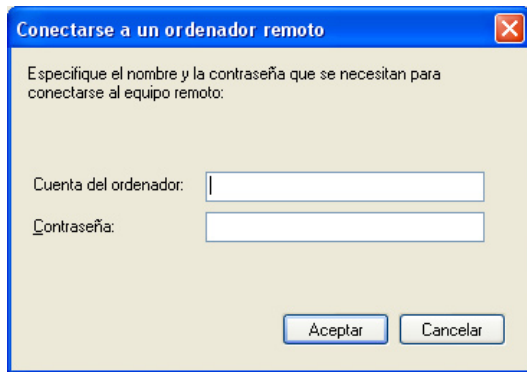
- Seleccione “Conectar manualmente” y escriba la dirección IP del ordenador host en el campo “Dirección IP”.

Nota: si no conoce la dirección IP, en el menú Inicio de Windows, haga clic en **Ejecutar** y escriba **CMD**. En el mensaje de DOS, escriba **IPCONFIG/ALL** y presione **Entrar**.

Puede usar el número de puerto predeterminado o escribir uno nuevo en el campo “Número de puerto”. Asegúrese de que los ordenadores cliente y host usan el mismo número de puerto. Haga clic en **Aceptar** cuando esté listo y vaya al paso 3.

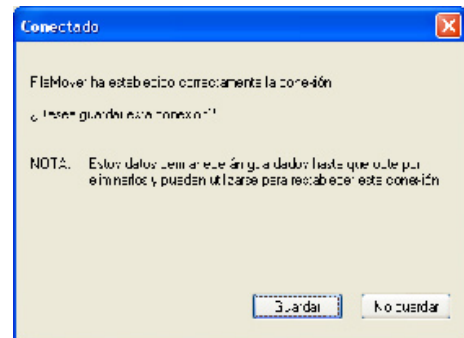
## Conectarse a un ordenador host (continuación)

### 3. Conectarse a un ordenador remoto



- Si el ordenador host está configurado como “Sistema público”, no tendrá que especificar la información de inicio de sesión. En el cuadro de diálogo de arriba, simplemente haga clic en **Aceptar** y luego en **Sí** en el cuadro de confirmación que se abrirá a continuación.
- Si el ordenador host está configurado como “Autenticación de usuario individual” o “Autenticación de Microsoft”, escriba el nombre de inicio de sesión (dominio\nombreDeUsuario) y la contraseña. Para obtener más ayuda, vea el apartado Herramientas adicionales.

### 4. ¡Conectado!

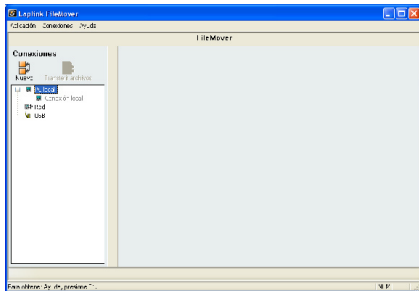



Si hace clic en **Guardar**, el nombre o la dirección IP del ordenador host aparecerá en el panel “Conexiones”. La próxima vez que intente conectarse al mismo host, tendrá que volver a escribir la información de inicio de sesión.

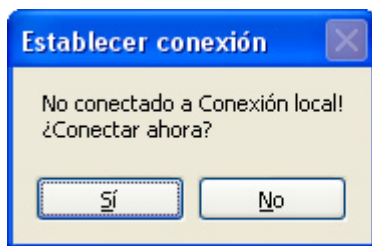
En el caso de las conexiones con un cable USB, la opción Guardar no guardará el nombre del ordenador host.

# Transferir archivos

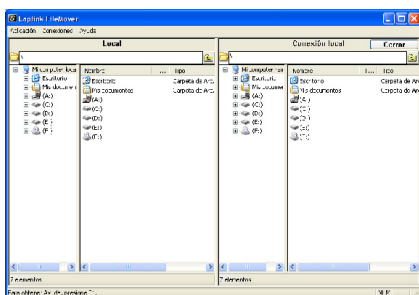
En el panel “Conexiones”, haga clic en la conexión que ha creado en la sección anterior. Los dos botones de tareas principales estarán disponibles:








Haga clic en el botón “Transferencia de archivos”, . Si todavía no se ha conectado al host en esta sesión de FileMover, haga clic en **Sí** en el cuadro de confirmación:



Se abrirá la ventana Transferencia de archivos:



El panel de la izquierda, denominado “Local”, hace referencia al ordenador cliente. El panel de la derecha muestra los archivos y directorios del ordenador host. Para desplazarse por los archivos y las carpetas, haga clic  o doble clic  para expandir una carpeta; haga clic  para contraer una carpeta; haga clic  o en el nombre de carpeta para mostrar el contenido de dicha carpeta; o haga clic  para subir un nivel

en el árbol de directorio. Para preparar la transferencia de archivos, abra las carpetas de origen y de destino.

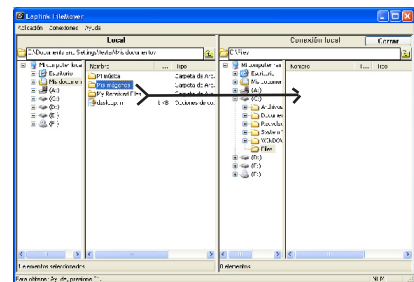
## Transferir los archivos en dos pasos

### 1. Seleccionar los archivos que va a transferir

Haga clic con el botón izquierdo en el archivo o la carpeta que desea transferir. Para transferir varios elementos a la vez, haga clic con el botón izquierdo en cada elemento mientras mantiene presionada la tecla Ctrl.

### 2. Transferir los archivos

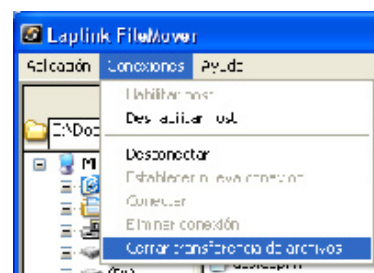
- Para **copiar los archivos**, mantenga presionado el botón izquierdo del ratón y arrastre los elementos como se muestra a continuación:



- Para mover los archivos, mantenga presionada la tecla Mayús y arrastre los archivos con el ratón.

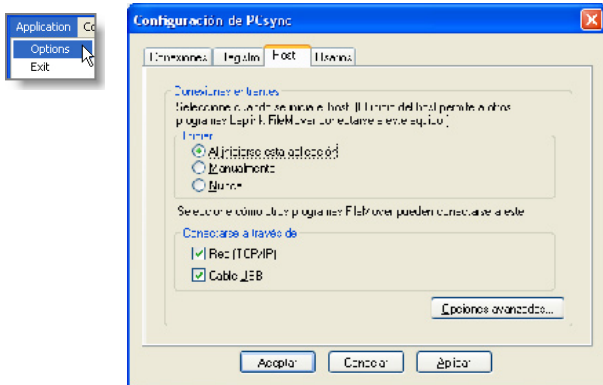
Al final de la transferencia, revise la información de la ventana “Transferencia finalizada” y haga clic en **Aceptar**.

- Para cerrar la transferencia de archivos, en el menú principal haga clic en **Conexiones** y, a continuación, seleccione Cerrar transferencia de archivos o haga clic en el botón **Cerrar**.



## Herramientas adicionales

### Menú de configuración



- Las fichas “Conexiones” y “Registro” contienen menús con prácticas características, como conexión en un paso y configuración del archivo de registro.
- El menú de la ficha “Host” le permite especificar cuándo iniciar el host. Tenga en cuenta que si selecciona “Nunca”, impedirá todas las conexiones entrantes.
- El menú de la ficha “Usuarios” le permite controlar qué usuarios se pueden conectar a su ordenador. Seleccione:
  - “Sistema público” para permitir a todos los usuarios conectarse.
  - “Autenticación de usuario individual” y haga clic en **Configurar permisos** para asignar un nombre de usuario y una contraseña a un usuario específico.
  - “Autenticación de Microsoft” y haga clic en **Configurar permisos** para seleccionar los usuarios que pertenecen a un dominio de Microsoft.