

laplink PDAsync®

Guía del Usuario

Laplink Software, Inc.

Si tiene problemas o preguntas de asistencia técnica, visite: www.laplink.com/es/support

Para otro tipo de consultas, vea la información de contacto abajo:

Correo electrónico: CustomerService@laplink.com

Teléfono (EE.UU.): +1 (425) 952-6001

Fax (EE.UU.): +1 (425) 952-6002

Teléfono (Reino Unido): +44 (0) 870-2410-983

Fax (Reino Unido): +44 (0) 870-2410-984

Laplink Software, Inc.
14335 NE 24th Street, Suite 201
Bellevue, WA 98007
U.S.A.

Derechos de Autor / Notificación de Marca Registrada
© Derechos de Autor 2007 Laplink Software, Inc. Todos los derechos reservados. Laplink, su logotipo, Connect Your World, y PDAsync son marcas registradas o marcas comerciales de Laplink Software, Inc. en los Estados Unidos de Norteamérica y/o en otros países. Otras marcas registradas, nombres de productos, nombres de empresas, y logotipos son propiedad de su(s) respectivo(s) titular(es).

PDAsync se diseñó para operar en un equipo Windows para sincronizar datos entre dos fuentes de datos, tales como un PIM (Administrador Personal de Información) y un dispositivo móvil. Está compuesto por un motor de sincronización y traductores, que se utilizan para integrarse perfectamente con las funciones y los datos de la fuente de datos.

Tipos de Datos

PDAsync hace todos los intentos para soportar los tipos de datos en cada PIM y cada dispositivo móvil:

- Contactos
- Calendario
- Tareas
- Correo Electrónico
- Notas

Traductores

Un traductor es el componente que PDAsync utiliza para integrar perfectamente su PIM o dispositivo móvil al motor de sincronización. El traductor interpreta los datos, los convierte en un formato legible normal, y lo envía al motor de sincronización. Se necesitan dos traductores para sincronizar. Cuando ambos traductores se comunican con el motor de sincronización, el motor determina qué elementos han cambiado de cada lado, determina qué actualizaciones deben realizarse, y luego comunica dichos cambios a cada uno de los traductores.

Perfiles

Un Perfil es la relación entre dos traductores. Sólo puede realizarse la sincronización entre dos fuentes de datos por vez. Si elige sincronizar entre más de dos PIM o dispositivos, debe definir Perfiles múltiples.

Instalación

Requisitos del Sistema:

- Un procesador Pentium o posterior.
- Windows 2000/XP (Home & Professional) lo que incluye Windows XP Media Center y XP Tablet PC/Vista 32-bit. Por favor no te que esta versión de PDAsync no es compatible con Windows XP 64-bit o con Windows Vista 64-bit.
- RAM según lo especificado por los requisitos mínimos del sistema operativo de Windows.
- 80 MB de espacio libre en el disco duro.
- Dos fuentes de datos compatibles. Consulte "Aplicaciones Admitidas" y "Dispositivos Móviles Admitidas" a continuación para obtener más información.
- Si está utilizando un dispositivo móvil, necesitará un dispositivo de enlace (cable, infrarrojo, etc.) y el software que se incluye con el dispositivo móvil.
- El idioma de instalación del software de sincronización debe coincidir el idioma del sistema operativo del equipo.

Aplicaciones Compatibles:

- Lotus Notes R5 / 6.0 / 6.5 / 7.0
- Lotus Organizer 5.0 / 6.0 / 6.1
- ACT! 2000 / 5.0 / 6.0
- Novell GroupWise 6.5.3x / 7.x
- Microsoft Outlook 98 / 2000 / 2002 / 2003 / 2007*

* **IMPORTANTE: Microsoft Outlook 2007 requiere la instalación del paquete Collaboration Data Objects (CDO). Para más detalles, por favor contáctese con Microsoft, ya que no podemos ayudarlo en la instalación de paquetes CDO:**

<http://www.microsoft.com/downloads>

Busque el término "CDO" y descargue los archivos denominados "Collaboration Data Objects". Contáctese con Microsoft si tiene alguna pregunta.

Para más información acerca de cada aplicación soportada, por favor consulte el archivo Ayuda al hacer clic en **Ayuda** y luego en **Contenidos**.

Dispositivos Móviles Compatibles:

- Dispositivos Palm S0
- Dispositivos Microsoft Pocket PC 2000 / 2002 / 2003 / Mobile 5.0
- Dispositivos Microsoft Smartphone 2003
- Dispositivos Windows Mobile 5.0/6.0 para Smartphone
- Teléfonos Sony Ericsson IrMC

Para más información acerca de cada aplicación soportada, por favor consulte el archivo Ayuda al hacer clic en **Ayuda** y luego en **Contenidos**.

Instalación del Software

IMPORTANTE: Antes de comenzar, Laplink recomienda firmemente:

- **Realice una copia de seguridad de sus datos como precaución**
- **Cierre todos los programas abiertos**
- **Desinstale PDAsync 3.x tanto del equipo y del dispositivo móvil. Para desinstalar del equipo, diríjase a Agregar/Eliminar programas, y elija PDAsync 3.x. luego siga las instrucciones en pantalla. Para desinstalar del dispositivo móvil, por favor consulte la documentación que se incluye con el dispositivo.**

1. Comience el programa de instalación.
2. Siga las instrucciones en las serie de pantallas de instalación:
 - Pantalla de Bienvenida
 - Pantalla de Acuerdo de Licencia
 - Pantalla para Obtener Información de Registro
 - Pantalla Elija Ubicación de Destino
 - Pantalla Seleccione Dispositivos
 - Pantalla Seleccione Aplicaciones
 - Pantalla Seleccione Dispositivo Predeterminado (se muestra solamente si se seleccionan dispositivos múltiples)
 - Pantalla de Inicio de Instalación
3. Cuando la instalación se ha completado, haga clic en **Finalizar**.

¿Qué es la Sincronización?

Un problema común para usuarios de equipos móviles es la necesidad de mantener dos copias diferentes de datos importantes. Puede haber una copia de una lista de contactos en un equipo de oficina y una copia de la lista de contactos en el dispositivo móvil. ¿Qué sucede cuando se realizan actualizaciones tanto en el equipo como en el dispositivo móvil?

Con la sincronización, los datos almacenados en el dispositivo móvil y los datos en el PIM se comparan y se realizan modificaciones en cada uno para que sean idénticos.

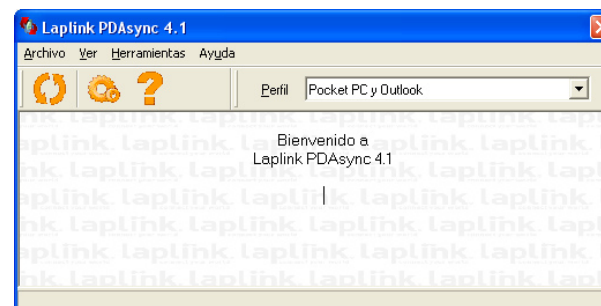
Por ejemplo, un usuario agrega un contacto en el PIM y otro usuario modifica un contacto en el dispositivo móvil. Cuando se ejecuta la sincronización, el software de sincronización agrega el nuevo contacto al dispositivo móvil y modifica la entrada correcta en el PIM.


Cómo Sincronizar

Puede comenzar PDAsync en maneras diferentes:

- Desde el menú **Inicio**: Haga clic en **Programas**, y luego seleccione **PDAsync** para restaurar la pantalla principal del programa.
- Desde la bandeja del sistema: Haga clic con el botón izquierdo en el icono PDAsync (si se encuentra disponible) para restaurar la ventana principal; haga clic con el botón derecho para elegir una operación instantánea, tal como **Sincronizar**.

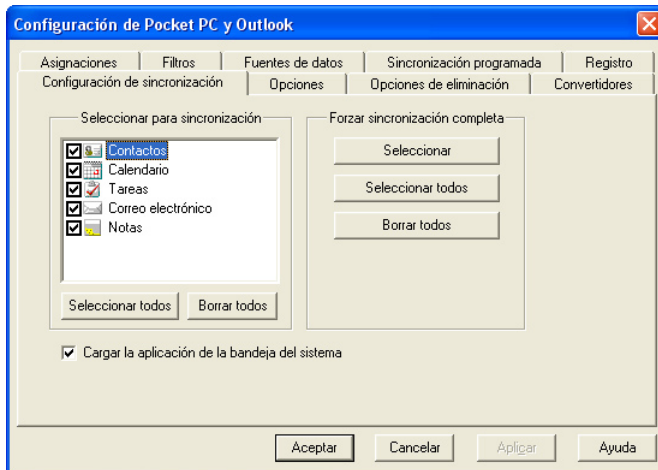
Nota: Si no puede encontrar su bandeja de sistema, generalmente se encuentra en la esquina inferior derecha de su pantalla en la Barra de Inicio, cerca del reloj del equipo.



Una vez que se abre la pantalla principal del programa, puede iniciar la sincronización ya sea al elegir **Sincronizar** desde el menú de **Archivo**, o sea al presionar el botón **Sincronizar** en la barra de herramientas. 

Sincronización Completa

Cuando se ejecuta la sincronización por primera vez, PDAsync ejecuta una sincronización completa. Con la sincronización completa, el software intenta hacer coincidir cada entrada en el dispositivo móvil con cada entrada del PIM. Cuando se encuentra una coincidencia exacta, aquellas dos entradas se identifican como la misma. Para hacer una coincidencia exacta, las dos entradas deben ser idénticas hasta la puntuación en los campos de descripción.



Cuando sincroniza por primera vez, tiene tres opciones para cada fuente de datos que seleccione sincronizar:

- Reemplace los registros de dispositivo móvil con los registros de aplicación PIM.
- Reemplace los registros de aplicación PIM con los registros de dispositivos móviles.
- Combine ambos dispositivos móviles y los registros de aplicación PIM (puede resultar en registros duplicados).

Si su PIM o su dispositivo móvil ya contiene toda la información que necesita, le recomendamos que elimine (o limpie) todos los datos del otro lado a fin de que los registros se envíen al otro dispositivo.

Puede evitar la duplicación de entradas si elige reemplazar los registros de un lado o del otro. Por ejemplo, si desea que el PIM prevalezca sobre sus datos de dispositivo móvil debido a que el PIM contiene sus registros más actualizados, simplemente seleccione reemplazar los registros de dispositivo móvil. Al seleccionar esta opción

se eliminarán todos los registros desde su dispositivo móvil y se enviarán todos sus registros PIM a su dispositivo móvil, sincronizando su PIM y su dispositivo móvil.

Si elige realizar una sincronización completa que reemplace los registros en su PIM con los registros en su dispositivo móvil, todos los registros en su PIM se eliminarán y se reemplazarán con el contacto, el calendario y los elementos de tareas en su dispositivo móvil. Tenga en cuenta que los filtros, las longitudes de truncamiento de campos, excepciones de recurrencia, mapeo de campos, etc., todos pueden originar que haya menos información en el dispositivo móvil que en el PIM.

Sin embargo, si tiene datos incompletos en ambos dispositivos, debería elegir copiar los datos en ambas direcciones. La sincronización completa busca coincidencias exactas. Si tanto el dispositivo móvil y el PIM tiene datos similares, pero no exactos, puede recibir dos entradas para el mismo registro. Por ejemplo, si tiene a Juan Torres como contacto en su PIM y Juan Ramón Torres como contacto en su dispositivo móvil, tendrá dos entradas cuando se complete la sincronización: una para Juan Torres y otra para Juan Ramón Torres.

Nota: En la mayoría de los casos cuando utiliza filtros, el valor *sin filtros*, en vez del *filtrado* valor, se presenta en la ventana de Sincronización Completa.

Por ejemplo si establece un filtro para texto para una compañía que contenga 93 contactos de los 700 para sincronizar, cuando se le indique la sincronización completa, PDAsync informará 93 contactos en el dispositivo móvil y 700 en el PIM. El número total de registros no filtrados disponibles en el PIM es 700, pero el número actual de registros sincronizados luego de aplicar filtros se informan al final de la sincronización.

Sincronización de Correo Electrónico

Cuando el software de sincronización detecta un nuevo correo electrónico en la bandeja de entrada de PIM, transfiere el correo electrónico al dispositivo móvil y lo marca como transferido. Si luego lee el correo electrónico en el dispositivo móvil, y lo elimina, y sincroniza nuevamente, no se vuelve a transferir el correo electrónico al dispositivo móvil. El software reconoce el correo electrónico como transferido anteriormente.

Los traductores de dispositivos que soportan correo electrónico pueden configurarse para administrar correo electrónico eliminado en el dispositivo de maneras diferentes. Consulte las secciones de "Aplicaciones Admitidas" y "Dispositivos Móviles Admitidos" en el Archivo Ayuda para obtener más detalles respecto de estas configuraciones específicas del traductor.

Las configuraciones de filtro para cada almacenamiento de mensaje pueden determinarse en forma independiente.

Con ciertas combinaciones de PIM y Dispositivos Móviles, se actualizan las propiedades de los correos electrónicos sincronizados. Por ejemplo, si el usuario lee un correo electrónico no leído en el dispositivo móvil, la propiedad “Leído/No leído” se actualiza en el PIM sobre la siguiente sincronización. Esto significa que cuando el usuario regresa a la oficina y sincroniza su correo electrónico, cualquier correo marcado como leído en el dispositivo móvil se marcará como leído en el PIM.

Ubicación de Mensaje Entrante

- Todo correo electrónico nuevo de la bandeja de Mensaje Entrante del dispositivo móvil se agrega a la bandeja de Mensaje Entrante del PIM. Los mensajes entrantes se sincronizan en ambas direcciones.

Ubicación del Mensaje Saliente

- Nuevo correo electrónico de la ubicación del Mensaje Saliente del dispositivo móvil se agrega a la ubicación del Mensaje Saliente del PIM y se enviará. Una vez que el correo electrónico se ha transferido a la ubicación del Mensaje Saliente del PIM, se eliminará del dispositivo móvil. Cualquier correo en la ubicación de Mensaje Saliente de PIM no se transferirá al dispositivo móvil.

Ubicación de Mensaje Enviado / Ubicación del Mensaje Borrador

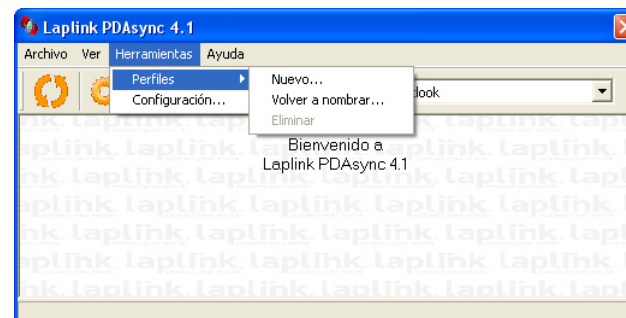
- Los Mensajes Enviados y los Borradores se sincronizan en ambas direcciones.

Perfiles

Los perfiles se crean cuando utiliza PIM y dispositivos móviles múltiples. Un perfil único se crea para una asociación entre traductores. Los dispositivos móviles múltiples pueden sincronizarse con un solo PIM utilizando un perfil único para cada combinación Dispositivo Móvil – PIM.

Cada perfil puede configurarse para satisfacer sus necesidades. Las configuraciones de sincronización, tales como Traductores, Filtros y Mapeo, se guardan en una base por perfil. En “Configuraciones de Perfil” en el Archivo Ayuda, encontrará más información acerca de las configuraciones de perfil disponibles. Cualquier información de configuraciones de perfil única para su dispositivo móvil o PIM puede encontrarse en las secciones de “Aplicaciones Admitidas” o “Dispositivos de Móvil Admitidos” en el Archivo Ayuda.

Menú de Perfil



Los perfiles pueden crearse, renombrarse, o eliminarse. Puede manipular perfiles utilizando el Menú perfil en el software.

Para establecer una relación única entre fuentes de datos, debe crearse un nuevo perfil. El primer perfil está hecho automáticamente para usted cuando inicie el software. Si requiere más de un perfil, puede crear otros.

Nuevo

- Seleccione **Nuevo** del menú Perfil para crear un nuevo perfil. Puede proporcionar un nombre único así como también seleccionar el dispositivo móvil y el PIM a sincronizar.

Enlaces

- Cuando crea un nuevo perfil, puede elegir enlazarlo con el perfil actual al seleccionar la opción “Enlazar este perfil al perfil activo”. Los perfiles enlazados le permiten sincronizar algunos tipos de datos desde un PIM y otros tipos de datos desde otro en forma simultánea. Por ejemplo, puede desear sincronizar Contactos y Correos Electrónicos desde Microsoft Outlook y Calendario y Tareas desde Lotus Organizer a su dispositivo móvil al mismo tiempo. En este caso tendría un perfil para Outlook y su dispositivo móvil y sólo selecciona Contactos y Correo Electrónico en las configuraciones de sincronización. Luego creará un segundo perfil para Organizer y su dispositivo móvil y elegirá la opción enlace.
- En forma predeterminada, cuando enlace un nuevo perfil a un perfil existente, el segundo perfil automáticamente establece sus configuraciones de sincronización para sincronizar solamente aquellos elementos que no son seleccionados en el perfil original al que se enlaza. Por ejemplo, si su primer perfil tiene sólo Contactos seleccionados para sincronizar, el perfil secundario enlazado automáticamente se configurará para sincronizar todos los demás tipos

de datos excepto los Contactos. Esto se debe a que usted no puede sincronizar los mismos tipos de datos con ambos perfiles.

- Al seleccionar cada perfil en la lista del selector de perfiles, puede modificar las configuraciones para cada lado independientemente del otro perfil, con la excepción de los tipos de datos que intenta sincronizar. El software no le permitirá sincronizar el mismo tipo de datos en ambos perfiles.

Nota: Si está enlazando un nuevo perfil, asegúrese de que el perfil que desee enlazar esté actualmente seleccionado en el selector de Perfiles en la pantalla principal.

Renombrar

- Seleccione cualquier perfil existente y seleccione **Renombrar** desde el menú Perfil para renombrar ese perfil. El renombrar un perfil es útil si existen varios perfiles. Por ejemplo, un perfil podría denominarse "Dispositivo de José" para diferenciarlo de un perfil llamado "Dispositivo de Susana".

Eliminar

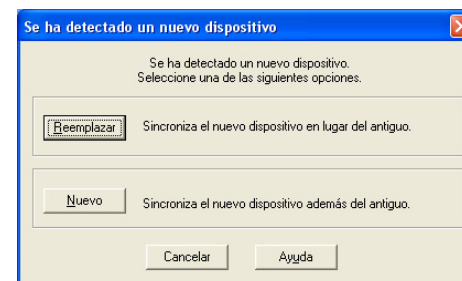
- Seleccione cualquier perfil existente y seleccione **Eliminar** del menú Perfil para eliminar el perfil y sus configuraciones en forma permanente.

Nota: Esta opción no se encuentra disponible si tiene sólo uno perfil existente.

Selector de Perfil

- Cuando existe más de un perfil, debe seleccionar el perfil que desea sincronizar. El perfil seleccionado se convierte en el Actual Perfil y el PIM y el dispositivo móvil indicados sincronizarán la siguiente sesión.
- Para cambiar el perfil actual, seleccione un perfil diferente de la lista desplegable.

Pantalla Dispositivo Nuevo



- Cuando se conecte un nuevo dispositivo móvil o conecta su dispositivo móvil a un equipo diferente, obtendrá una pantalla "Nuevo Dispositivo Detectado". Para mantener registros de sincronización consistentes, el Identificador de dispositivo se compara con aquel que se guardó en el perfil de sincronización anterior. Si el identificador de dispositivo coincide, se utiliza el Perfil Actual. De otro modo, el dispositivo se considera nuevo y se le indica que resuelva un conflicto potencial.

Reemplazo

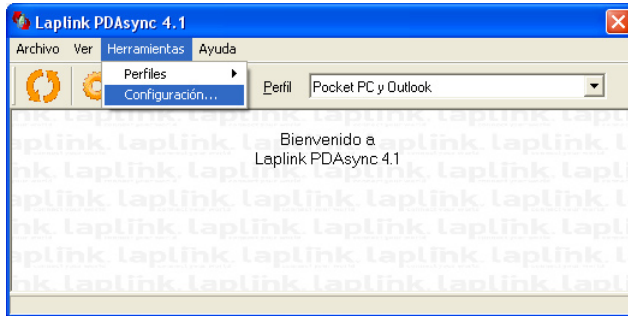
- Seleccione **Reemplazar** para continuar con el perfil actual. Se eliminará el perfil antiguo del dispositivo y se establecerá un nuevo perfil con el nuevo dispositivo móvil.

Nuevo

- Seleccione **Nuevo** para crear un perfil completamente nuevo. Se conservará el perfil antiguo del dispositivo, o puede seleccionar **Cancelar** y elegir otro perfil disponible.

Configuraciones

Para alcanzar este conjunto de pantallas, haga clic en **Herramientas** y luego en **Configuraciones** desde la pantalla principal:



Pantalla de Configuraciones de Sincronización

Selección para la Sincronización

- Para cada tipo de datos que seleccione sincronizar, el software copia los datos desde una fuente hacia la otra. Una vez que ha sincronizado, rastrea los cambios a las entradas individuales y fusiona sólo aquellos cambios en sesiones futuras de sincronización.

Forzar Sincronización Completa

- La sincronización completa puede forzarse al utilizar las opciones de Forzar Sincronización Completa en el menú Configuraciones. Puede marcar elementos individuales (botón Seleccionar/Limpiar) o todos los elementos (botón Seleccionar Todo/Limpiar Todo) utilizando los botones adecuados. Cuando seleccione cualquiera o todos los tipos de datos enumerados bajos Forzar la Sincronización Completa, una sincronización completa de aquellos tipos de datos seleccionados ocurrirá la próxima vez que sincronice.

Cargar Sintonización en la Bandeja de Aplicaciones del Sistema al Inicio

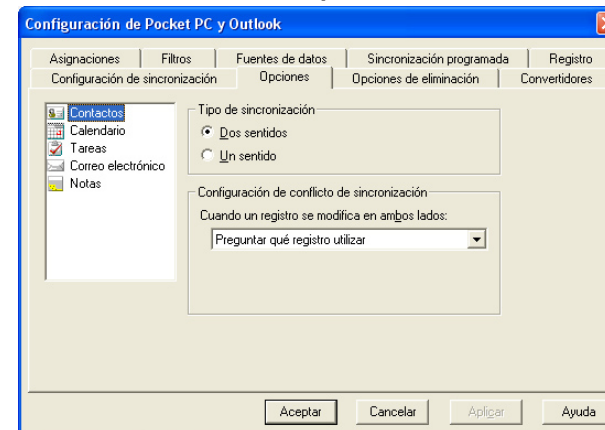
- Si la opción "Cargar Sintonización en la Bandeja de Aplicaciones del Sistema al Inicio" está habilitada, el software de sincronización se carga en la bandeja del sistema automáticamente cuando se inicia Windows.

Pantalla de Sincronización Automática

Nota: Esta opción sólo se encuentra disponible si instala el traductor que soporta Sincronización Automática.

- Cuando se selecciona el cuadro de verificación **Sincronizar Automáticamente al Conectarse**, la sincronización comienza automáticamente cada vez que el dispositivo móvil se conecta al equipo. El equipo debe estar encendido.
- Si selecciona habilitar la sincronización automática, simplemente conecte el dispositivo móvil al equipo y la sincronización comenzará automáticamente. No se requieren las selecciones de menú para que ocurra la sincronización.

Pantalla de Opciones



Tipo de Sincronización

Tiene la opción de seleccionar la sincronización de dos vías o de una vía para sus registros.

La sincronización de dos vías es el método de sincronización tradicional, donde los cambios en cada lado se reflejan en el otro. Y, tiene la habilidad de especificar qué debería ocurrir cuando un registro se ha modificado en ambos lados (un registro conflictivo).

- Cuando realiza una sincronización de dos vías, ocurre un conflicto cuando la misma entrada de datos se cambia tanto en el dispositivo móvil como en el PIM. Por ejemplo, si elimina un contacto en el dispositivo móvil y un colega edita el mismo contacto en el PIM, el software detecta el conflicto y puede manejarlo según su configuración conflictiva.

- Cuando se encuentra un registro conflictivo, puede aparecer un cuadro de diálogo que pregunta si desea sobre escribir un registro o el otro. La opción de fusión no existe en este caso ya que no se fusionan campos múltiples dentro de un solo registro.
- **Configuraciones de Conflicto de Sincronización:**
 - **Indicar Qué Registro Utilizar:** Si elige resolver los conflictos manualmente, aparecerá una pantalla al final de la sincronización. Para cada conflicto, debería poder seleccionar qué registro utilizar. Por ejemplo, podría elegir si eliminar el contacto del PIM o actualizar el contacto en el dispositivo móvil. Esta es la configuración predeterminada.
 - **Utilice el Registro en el Dispositivo Móvil (Pocket PC, Palm, etc):** La información en el dispositivo móvil sobre escribirá la información en el PIM.
 - **Utilice el Registro en PIM (Outlook, Lotus Notes, ACT, etc):** La información en el PIM sobre escribirá la información en el dispositivo móvil.
 - **No Sincronice el Registro:** Si se selecciona esta opción cuando ocurre un conflicto, este no se resolverá. Los conflictos se saltarán o ignorarán, y parecerá que el software no sincronizara los datos.

La sincronización de una vía se utiliza cuando usted desea que un lado prevalezca sobre el otro. La sincronización de una vía difiere de la simple copia de una vía en que sólo cambia los datos a transferirse, y no todos los registros se transferirán. Puede utilizar esto, por ejemplo, si usted agrega frecuentemente números de teléfono a su agenda de su dispositivo y desea realizar una copia seguridad en una carpeta PIM especial o si desea hacer parecer su dispositivo como un dispositivo 'sólo de lectura'.

- Cuando seleccione sincronización de una vía, debe seleccionar qué lado contiene los registros "principales" – es decir, los cambios de qué lado siempre se sincronizarán al otro lado. Tiene dos opciones para determinar cómo se transfieren los cambios de los datos al otro lado: Sobrescritos e Ignorados.

- Si selecciona "Sobrescrito", el software siempre intenta sobrescribir cualquier cambio que ha hecho con los datos el en lado "principal". En otras palabras, luego de cada sincronización de una vía los dos lados deberían ser idénticos, y debería contener los datos que se encontraban en el lado "principal" antes de la sincronización. Esta configuración se utiliza frecuentemente para hacer que un dispositivo parezca ser un dispositivo 'sólo de lectura'.
- Si selecciona "Ignorados", los cambios hechos al otro lado (tales como agregar, modificar, o eliminar registros) simplemente se descartarán. Con el tiempo, los contenidos de los dos lados pueden comenzar a diferir.

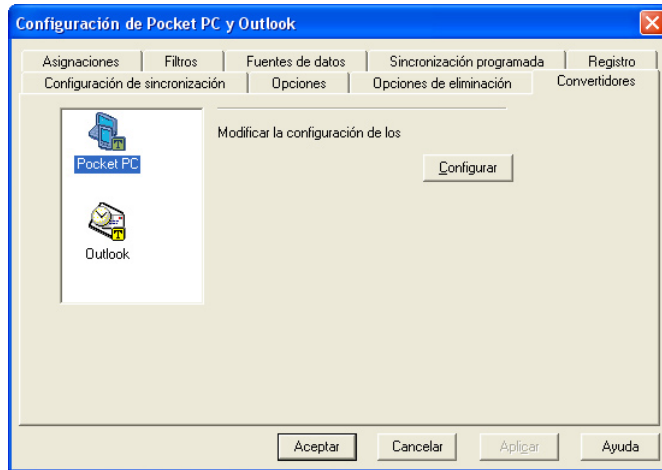
Notas: Una sincronización completa anulará sus configuraciones de una vía. Esto también se aplica a la sincronización completa que tiene lugar cuando hace su primera sincronización. No recomendamos el uso de filtros cuando se selecciona la sincronización de una vía. Puede ocurrir la duplicación de registros.

Pantalla de Opciones de Eliminación

Utilice las Opciones de Eliminación para controlar la pantalla de mensajes de confirmación de eliminación durante la sincronización. Si se elimina un registro ya sea en el PIM o sea en el dispositivo móvil, un mensaje preguntando si desea continuar con la sincronización es presentado antes de eliminar el registro correspondiente en la otra fuente. Esto brinda la oportunidad de mantener la entrada en la otra fuente. Para permitir que ocurran las eliminaciones sin más indicaciones, elija la configuración "Recordar" en el mensaje y luego haga clic en **Sí**. Sus configuraciones se aplicarán a todas las Confirmaciones de Eliminación en el futuro.

También puede administrar las Opciones de Eliminación en el menú Configuraciones para cada perfil. Por ejemplo, puede que desee reactivar las advertencias de Confirmación de Eliminación durante la sincronización, o puede desear activar las Confirmaciones de Eliminación solamente para su PIM.

Pantalla de Traductores



Configuraciones del Traductor

Puede modificar las configuraciones de los traductores disponibles. Luego de resaltar el PIM o dispositivo móvil apropiado, puede establecer las configuraciones. Si la opción no es compatible, el botón **Configurar** no se encontrará disponible.

Para detalles respecto de las configuraciones específicas disponibles para cada traductor, consulte "Configuraciones del Traductor" en las secciones apropiadas "Aplicaciones Soportadas" y "Dispositivos Móviles Soportados" en el Archivo Ayuda.

Pantalla de Mapeo

Para transferir datos entre el dispositivo móvil y el PIM, debe existir un enlace entre los campos individuales de ambos dispositivos. Por ejemplo, el campo Fecha de Inicio de la Cita en el PIM debe estar enlazado al campo de Fecha de Inicio de la Cita en el dispositivo móvil. La colección de enlaces que le dicen al software de sincronización que hacer con los datos se denomina Mapeo de Campos.

Haga clic en **Mapeo** para ver y editar el mapeo existente de campos individuales. Aparecerá esta pantalla:



Pantalla de Mapeo de Campo

La pantalla de Mapeo de Campo le permite personalizar las transferencias de datos entre el dispositivo móvil y el PIM. Ya que los campos en el dispositivo móvil no son los mismos que los campos en el PIM, usted puede indicar qué campos deberían alinearse con un enlace.

Nota: Cuando instala por primera vez el software de sincronización, los enlaces predeterminados se crean para usted.

Tipos de Datos

- Un campo de fecha de dispositivo móvil puede mapearse a un campo de fecha en el PIM y así sucesivamente. También puede mapear cualquier tipo de datos a un campo de texto. El ícono siguiente a cada campo indica el tipo de dato:

-  Fecha
-  Hora
-  Texto
-  Número
-  Marcador

Cree Enlaces

- Para crear un enlace, identifique un campo en la lista de PIM y un campo en la lista del dispositivo móvil. Se encuentran disponibles dos métodos para crear enlaces entre campos:

Arrastrar y Soltar

- Simplemente haga clic en uno de los campos, mantenga apretado el botón izquierdo del mouse, y arrastre ese campo a la parte superior del campo que desea enlazar. Si no se permite el mapeo, aparece un círculo con una línea atravesándolo.

Crear Botón de Enlace

- Seleccione los campos a enlazarse en la lista de PIM y luego en la lista del dispositivo móvil. Haga clic en **Crear**. Si selecciona dos campos que no pueden enlazarse, no podrá crear el enlace.

Editar Enlaces

Haga clic en **Editar** en la pantalla de Mapeo de Campos para acceder a esta función.

- Cuando dos o más campos se mapean a un solo campo, debe identificar el orden en el que los campos deberían aparecer y el separador.

Por ejemplo, si desea mapear los campos de Notas, el ID del Cliente, y la Información de Facturación para un contrato al campo Notas del dispositivo móvil, debería especificar el/los separador/es. Puede mapear el campo Notas de PIM, más una coma, espacio, y retorno del carro; campo del ID del cliente, más una coma, espacio, y retorno del carro; y el campo de la información de facturación más una coma, espacio, y retorno del carro al campo Notas del dispositivo móvil.

Cambio de Orden

- Cambie el orden de los campos como deberían comunicarse. Seleccione un campo, y luego haga clic en **Mover hacia Arriba** o **Mover hacia Abajo**.

Editar el Separador

- Los siguientes separadores se encuentran disponibles mediante un botón, o usted puede escribir su propio separador en el cuadro:

,	Coma
[SP]	Espacio
[CR]	Retorno del carro (línea en blanco)
/	Barra
;	Punto y coma
:	Dos puntos
+	Más
-	Guión

Fórmula

- La ventana Fórmula muestra la fórmula completa para los campos mapeados. Esto puede ser útil para determinar el efecto general del mapeo.
- Por ejemplo, la fórmula *Ubicación + "[SP]" + Descripción* para el campo PIM, Descripción, indica que el campo Descripción del PIM recibirá el campo Ubicación del dispositivo móvil, luego una coma, luego un espacio, y luego el campo Descripción. Los datos ingresados en el PIM de esta manera se enviarán a los campos Ubicación y Descripción del dispositivo móvil.

Limpiar Enlaces

- Para eliminar un enlace entre campos, seleccione el campo en la lista PIM y el campo en la lista del dispositivo móvil, y luego haga clic en **Limpiar**.

Limpiar Todos los Enlaces

- Para eliminar todos los enlaces y comenzar de nuevo, haga clic en **Limpiar Todos**. Un diálogo de confirmación confirmará su solicitud para limpiar todos los enlaces.

Nota: La función Limpiar Todo no puede deshacerse. Los enlaces pueden restaurarse a los predeterminados. Si se han hecho cambios para los enlaces predeterminados, estos ya no se reflejarán.

Acomodar los Enlaces

- El botón **Acomodar** ordena los campos en la lista del PIM y del dispositivo móvil para hacer que los enlaces entre los campos sean más visible, pero no cambia la función de mapeo.

Restaurar los Enlaces

- Al hacer clic en el botón **Restaurar** todos los enlaces regresan a la configuración predeterminada. Esto eliminará cualquier cambio hecho a los enlaces de campo.

Nota: La función Restaurar no puede deshacerse. Si se han hecho cambios para los enlaces, estos ya no se reflejarán.

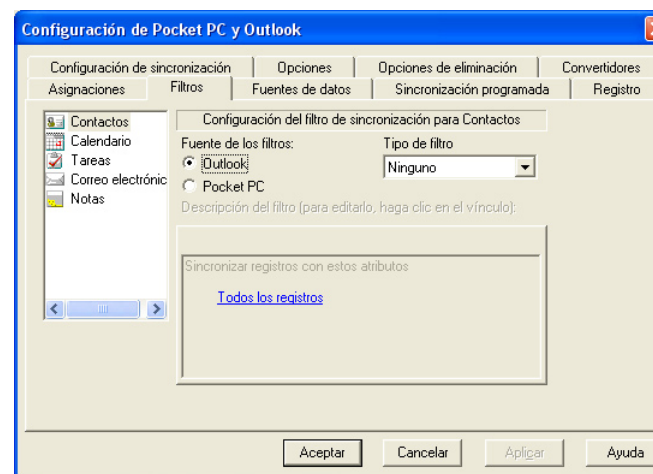
Barra de Fórmula

- Para su conveniencia, la información del mapeo de campos en el campo actualmente seleccionado se presenta en la Barra de Fórmula. Esto proporciona información acerca de los campos enlazados en ambos lados.

Mostrar Datos

- El botón **Mostrar Datos** le permite al usuario ver más detalles relacionados a las asignaciones de mapeo de campos. Los primeros cinco registros de datos se presentarán cuando este botón sea seleccionado.

Pantalla Configuraciones de Filtros



Los filtros se utilizan para seleccionar sólo los datos que necesita. Las normas de filtrado establecidas en estas configuraciones pueden causar la creación de un conjunto completo de datos en un lado con todos los registros y un conjunto parcial de datos en el otro lado con un conjunto más pequeño de registros filtrados. Esto puede acelerar el proceso de sincronización al limitar la suma de datos transferidos.

Los filtros se configuran en forma independiente para cada tipo de datos. Al seleccionar un tipo de datos en el panel izquierdo de la pantalla se muestran las configuraciones para ese tipo de dato.

Los filtros no eliminan los datos de un lado con el conjunto completo de datos. El filtrado simplemente limita la cantidad de datos a ser sincronizados en el lado con el conjunto parcial de datos. Si se crea un registro en el lado con el conjunto parcial de datos que no se encuentra dentro del rango de filtros, se sincronizará al lado con el conjunto completo de datos. En las siguientes sincronizaciones, si este registro permanece fuera del rango de filtrado, será eliminado del conjunto parcial de datos, pero permanecerá en el conjunto completo de datos.

Fuente de Filtro

- El traductor seleccionado contiene todos los registros (conjunto completo de datos). El traductor no seleccionado contendrá el conjunto más pequeño de los registros filtrados (conjunto parcial de datos).

Tipo de Filtro

- Puede seleccionar filtros según los Contenido de Campo o ID del Registro. También puede seleccionar **Ninguno** para indicar que no se determina ningún filtro para el tipo de datos resaltados.

Filtros de Contenido de Campos

- Un filtro basado en el Contenido de Campo evalúa los datos dentro de un registro para determinar si el campo cumple con la condición especificada. Cuando un campo cumple con la condición del filtro, se sincroniza el registro. Los filtros de nivel de campo pueden determinarse según las configuraciones de Texto y/o Fecha y/o Verdadero/Falso.
- Para las configuraciones de Contenido de Campo, puede seleccionar Operadores para determinar condiciones múltiples de filtros cada uno con sus propios atributos. El Operador "Y" significa que todas las condiciones de filtro deben cumplir con los atributos de filtro designados. El Operador "O" significa que el campo puede o no cumplir con cada atributo de filtro, pero que ese debe cumplir como mínimo con una condición de filtro. Puede seleccionar rangos separados de fechas para brindar resultados más específicos de sincronización.

Nota: Los campos presentados en la lista desplegable varían de acuerdo con el tipo de datos que ha seleccionado.

Filtro de Texto

- El filtro de texto se encuentra disponible para los registros que contienen campos de texto. Los campos disponibles basados en texto se presentan en la lista desplegable. Luego de seleccionar el campo, debe indicar cómo el campo debe compararse. Luego necesita ingresar el texto que el campo debe contener para que se sincronice el registro.
- Por ejemplo, digamos que desea transferir sólo aquellos contactos que están catalogados como Empresariales. En la lista Campo, debería seleccionar **Categorías**. En Comparación, debería seleccionar **Iguales**. En el cuadro Valor, debería ingresar "Empresarial". La próxima vez que sincronice, sólo se transferirán los contactos empresariales. Todos los otros contactos no se sincronizarán.

Filtro de Fecha

- El filtro de fecha se encuentra disponible para los registros asociados con tiempo, tales como registros de Calendario. Los campos disponibles basados en el tiempo se presentan en la lista desplegable. Una vez que seleccionó un campo, debe seleccionar el rango de la fecha y el ancho de la misma. El rango de datos puede basarse en varias duraciones.

Filtro Verdadero/Falso

- El filtro Verdadero/Falso se encuentra disponible para los registros asociados con un valor Verdadero o Falso, tales como registros de Tareas. Los campos disponibles Verdadero/ Falso se presentan en la lista desplegable. Una vez que ha seleccionado el campo, debe seleccionar "Verdadero" o "Falso" como su valor de filtro.

Filtro de ID de Registro

- Un filtro basado en el ID de Registro le permite seleccionar qué registros individuales deben sincronizarse. Esta función es útil cuando desea especificar los registros exactos para sincronizar.
- Por ejemplo, digamos que tiene contactos personales y contactos empresariales en su lista de Contactos. Sólo desea sincronizar los contactos empresariales. Utilizando ID de Registro, puede seleccionar solamente los contactos empresariales.

Nota: Los filtros de ID de Registro solamente se encuentran disponibles desde los traductores de PIM.

Descripción de Filtro

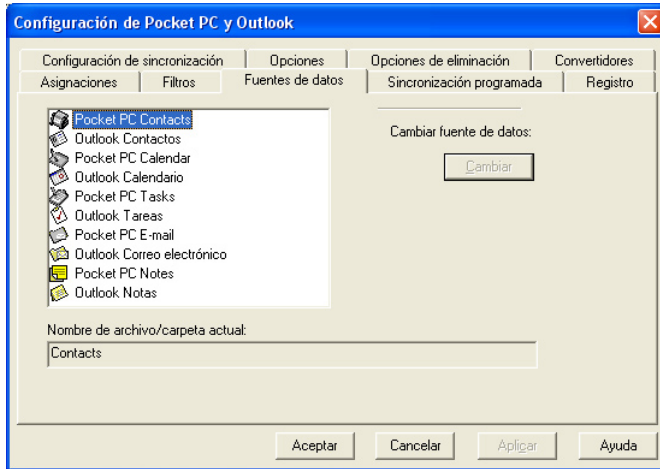
- La sección de Descripción de Filtro presenta las condiciones de filtro que se han definido para el tipo de datos seleccionado. Algunos filtros complejos pueden definirse, y cada condición de filtro puede modificarse utilizando esta sección de diálogo. Puede hacer clic en los enlaces para modificar o eliminar las condiciones de filtro.

Filtro de Correo Electrónico

- Cada correo electrónico que coincide con las condiciones de filtro se transfiere al dispositivo móvil para forzar una sincronización completa. Las siguientes condiciones de filtro se encuentran disponibles para el correo electrónico:
 - **Filtro Leído / No Leído**—Le permite filtrar mensajes leídos y no leídos.
 - **Filtro de Fecha**—Proporciona el número de días en el pasado a tener en cuenta para el filtrado.
 - **Filtro de Tamaño**—Le permite al usuario elegir el tamaño máximo del correo electrónico a ser enviado.
 - **Adjuntos**—Si está habilitado, la opción Adjuntos Enviados proporciona la capacidad para filtrar sobre un tamaño especificado de adjuntos. Si está desactivado, los adjuntos de correo electrónico no se sincronizarán. Si tiene adjuntos (tales como documentos u hojas de cálculo) en su campo de Notas, no se sincronizarán en su dispositivo móvil, incluso si se mapea el campo Notas en su mapeo de campo.

Nota: Los filtros de correo electrónico automáticamente seleccionan el traductor de PIM para contener el conjunto completo de datos.

Pantalla de Configuraciones de Fuentes de Datos



Cambio de Fuente de Datos

- Para cambiar la fuente de datos, seleccione el elemento que desea cambiar desde la lista y luego haga clic en **Cambiar**. Si el traductor no admite un cambio en la fuente de datos, el botón Cambiar no estará disponible (en gris/desactivada).

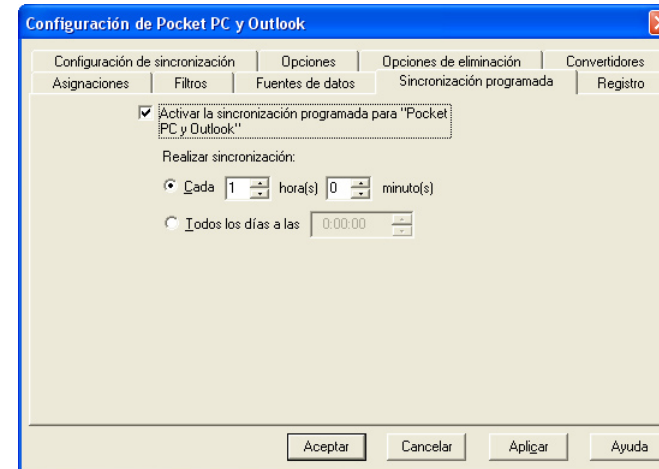
Botón Cambiar

- Cuando el botón Cambiar se encuentra disponible para el traductor especificado, esto le permitirá seleccionar la fuente con la que desea que el traductor funcione. Por ejemplo, si tiene dos carpetas de Contacto en su PIM, puede especificar qué carpeta debe utilizarse como la fuente de contacto de datos para el traductor.

Archivo Actual/Nombre de Carpeta

- Esto presenta la fuente real de datos para el traductor seleccionado. Este campo sólo es de muestra.

Pantalla de Configuraciones de Sincronización Programadas



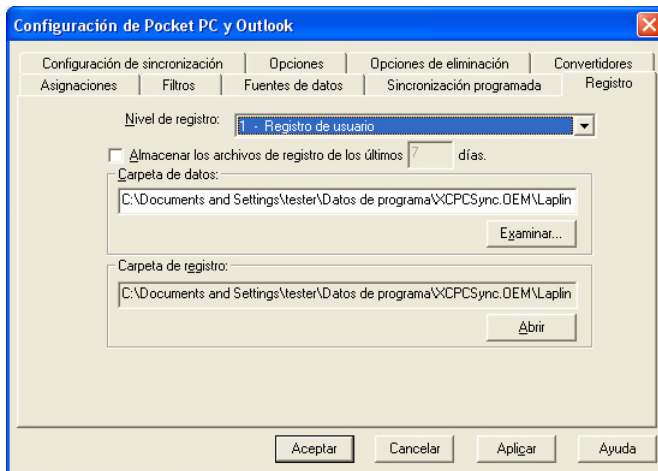
La Sincronización Programada es una herramienta que le permite un intervalo o un momento específico para sincronizar sus datos. Esta función es útil cuando desea sincronizar sus datos mientras que está lejos de su escritorio. Por ejemplo, si tiene un dispositivo móvil con capacidades de conexión inalámbrica, su dispositivo móvil sincronizará con su PIM incluso cuando está lejos de su equipo.

La Sincronización Programada sólo se encuentra disponible para los perfiles que soportan sincronización automática. Algunos dispositivos no poseen sincronización automática y por lo tanto no pueden programarse. Si el dispositivo en un perfil no soporta Sincronización Programada, la ficha de Sincronización Programada no aparecerá en el diálogo de configuraciones de perfil.

Se proporcionan dos tipos de programas: Intervalo y Diario. Los programas de intervalo le permiten sincronizar sobre la base de intervalos específicos de tiempo. Esto le permite determinar nuevas sincronizaciones para satisfacer sus necesidades - tales como cada hora. Diariamente le permite especificar el tiempo del día cuando debe realizarse la sincronización.

Nota: Si se definen perfiles múltiples, puede configurar un programa separado para cada perfil.

Pantalla de Registro



Los archivos de registro se utilizan para rastrear el estado del proceso de sincronización. Los niveles diferentes de archivos de registro se proporcionan para brindarle información variada acerca de la sincronización recién completada.

Un Registro de Usuario puede crearse para rastrear el estado de la sincronización. Contiene un alto nivel de información que ilustra que datos se sincronizaron, el número de registros transferidos y si se encontraron algunos conflictos. Si debería encontrar un error o problema de sincronización, puede crear archivos de registro más detallados y técnicos para asistir al Soporte Técnico.

Para habilitar la función de archivo de registro, utilice la pantalla de Registro en las configuraciones de perfil.

Niveles de Archivo de Registro

0 — Sin Registro

- Esto indica que no se creará ningún registro.

1 — Registro del Usuario

- Este archivo de registro muestra qué actividad de sincronización ha tenido lugar. Esta diseñado para ser utilizado por usted para revisar los tipos de datos, número de registros sincronizados y otra información útil de alto nivel. Esta es la configuración predeterminada.

2 — Registro de eliminación de fallos

- Esto produce un archive de registro de con información del error y estados técnicos de la sincronización. Sirve para la revisión del Soporte Técnico.

3 — Datos del Registro de eliminación de fallos

- Este archivo de registro contiene toda las Fuentes técnicas de información acerca de la sincronización. Incluye los errores, datos y otra información intercambiada. Si elige esta opción obtendrá un archive muy grande según la cantidad de datos que está transfiriendo. Sirve para la revisión del Soporte Técnico.

Todos los archivos de registro se guardan en formato HTML. Pueden abrirse y mirarse en cualquier explorador. Para abrir la carpeta que contiene los archivos de registro, haga clic en el botón **Abrir** en la sección Carpeta de Registro.

Almacenar archivos de registro

- Puede seleccionar esta casilla de verificación para guardar los archivos de registro por un número específico de días. Esto puede ser útil para revisar el estado de la sincronización en un período de tiempo. También puede ser útil para el Servicio Técnico si surge una situación problemática.

La sección Carpeta de Datos de la pantalla le permite designar una ubicación para el registro. Haga clic n el botón **Explorar** para cambiar la ubicación.

Nota: La ubicación que se muestra en la sección **Carpeta de Registro** no mostrará la nueva ubicación de los archivos de registro hasta la próxima vea que abra el software.

Solución de Problemas

Solución General de Problemas

PDAsync puede instalarse en una gran variedad de PIM y dispositivos móviles. Según el entorno, pueden ocurrir problemas como resultado de errores de instalación, errores de datos, o errores del sistema. Le recomendamos que revise "Errores y Advertencias" (página 15 de esta Guía) para determinar el problema que está sucediendo. Consulte a continuación para solucionar problemas que pueden ocurrir.

- **No se puede ejecutar el software:** Si no puede ejecutar PDAsync, probablemente hubo un error durante la instalación. Por favor instale PDAsync nuevamente.
- **No se puede sincronizar:** Si puede ejecutar PDAsync, pero no puede sincronizar, verifique que los perfiles actuales – los íconos presentados en la pantalla principal de sincronización – sean las dos fuentes de datos que desea sincronizar. Luego, verifique las configuraciones para sus perfiles de

sincronización para confirmar que los traductores están configurados en forma apropiada. Finalmente, si realiza una sincronización con un dispositivo móvil, verifique que el dispositivo esté conectado al equipo en forma apropiada.

- **“Sincronización finalizada (con uno o más errores)”**: Algo ocurrió durante la sincronización y se encontraron uno o más errores. Este mensaje generalmente sigue a un mensaje diferente o adicional. Elija sincronizar nuevamente, forzando una sincronización completa. (Desde la pantalla “Configuraciones de Sincronización”, seleccione **Configuraciones**, y luego seleccione el cuadro de verificación en **Configuraciones Generales**.) Si continúa recibiendo este mensaje, contáctese con el Soporte Técnico:
www.laplink.com/es/support
- **No se sincronizan los datos**: Por favor verifique sus configuraciones de filtro. Ciertos filtros de datos ya están configurados en forma predeterminada cuando instala el software. Si prefiere sincronizar los datos dentro de un rango de filtro-datos diferente, por favor verifique las configuraciones de filtro y haga los cambios necesarios, y luego sincronice nuevamente.
- **Algunos datos se perdieron o truncaron luego de la sincronización**: Cuando realiza la sincronización, algunos campos de datos pueden truncarse o ignorarse según las capacidades del dispositivo y/o las configuraciones de mapeo del perfil de sincronización. Por ejemplo: Si una cita en un PIM que contiene una nota de 400 caracteres se sincroniza con un teléfono u otro dispositivo móvil que sólo es compatibles con notas de un largo de 150 caracteres, el campo de la nota aparecerá truncado en el dispositivo teléfono/móvil.
Entienda que la sincronización afecta todos los campos de mapeo en el registro afectado. Por lo tanto, si un campo está truncado (como en nuestra nota de ejemplo) y el registro se modifica en el dispositivo móvil con capacidades limitadas, luego cuando este cambio se sincroniza nuevamente al PIM, la nota en la cita será la versión truncada, incluso si el usuario no editó o modificó específicamente el campo nota.
- **“Error desconocido” recibido durante la sincronización**: Si recibe un “Error Desconocido” durante la sincronización, por favor crear un archivo de registro para enviar al Soporte Técnico para su resolución (consulte la sección “Pantalla de Registro” en la página 14 y “Herramientas de Solución de Problemas” en la página 15 para recibir instrucciones).

Si no puede solucionar estos problemas, o necesita ayuda para crear un archivo de registro, por favor consulte el artículo de Base de datos:

<http://www.laplink.com/support/kb/article.asp?ID=504>

Este artículo debería asistirlo en la resolución de problemas de este tipo.

Errores y Advertencias

Debido a diferencias de funciones entre el dispositivo móvil y el PIM, ocurre alguna

validación de datos. Cuando los datos que se ingresan en una fuente son inválidos en el otro, se emitirá un error o advertencia durante el proceso de sincronización. Un error es una condición que origina que no se comunique el registro inválido; una advertencia es una condición del que debería tener conocimiento pero que no evita la comunicación del registro.

Herramientas de Solución de Problemas

Creación de un Archivo de Registro de Eliminación de Fallos

Puede encontrarse con errores y advertencias que no están bien definidas. En este caso, se puede crear un archivo de registro para capturar la ruta de los datos través del código. Este archivo de registro puede enviarse a personal técnico capacitado para su interpretación.

Nota: Para habilitar las funciones del archivo de registro, por favor consulte la sección “Registro” en este documento.

Cómo enviar los archivos de registro al Soporte técnico

Una vez que creó un archivo de registro adecuado adjúntelo al correo electrónico y envíelo a Soporte Técnico en:

support@laplink.com

El archivo de registro debe llamarse SyncLog.html para el archivo de registro más reciente y SyncLogPrev.html para la sincronización anterior. Si ambos están presentes, siempre adjúntelos en su correo electrónico al Soporte Técnico. Si estos son muy grandes, por favor comprímalos con una utilidad zip y luego adjúntelos a su correo electrónico.

Cómo contactarse con el Soporte Técnico

Las opciones de Soporte Técnico de PDAsync incluyen nuestra Base de Datos gratuita, incidentes en la web gratuitos (soporte de correo electrónico), soporte de chat en línea gratuito, y soporte telefónico gratuito. Por favor visite:

<http://www.laplink.com/es/support>

Al contactarse con el soporte Técnico de PDAsync, por favor tenga a mano la siguiente información:

- Versión de PDAsync (se encuentra en la ventana Acerca de PDAsync. Ejemplo: 4.0)
- ID del producto PDAsync (se encuentra en la ventana Acerca de PDAsync)
- Dispositivo Móvil (Ejemplo: Palm Tungsten E2)
- Administrador Personal de Información (PIM) (Ejemplo: Microsoft Outlook 2003, ACT! 6.0, etc.)
- Error específico y descripción del problema