

Guida introduttiva



Informazioni sul copyright

Nessuna parte di questa pubblicazione può essere riprodotta, trasmessa, trascritta, memorizzata in un sistema di archiviazione o tradotta in qualsiasi lingua o linguaggio macchina, in qualsiasi forma o con qualsiasi mezzo, senza previa autorizzazione scritta di Traveling Software, Inc., 18702 North Creek Parkway, Bothell, Washington, 98011 Stati Uniti.

Marchi

Traveling Software, il logo Traveling Software, LapLink, SpeedSync e SmartXchange sono marchi o marchi registrati di Traveling Software, Inc.

Acrobat e il logo Acrobat sono marchi di Adobe Systems Incorporated o delle sue consociate eventualmente registrati in determinate giurisdizioni.

Altre ragioni sociali o nomi di prodotto sono marchi o marchi registrati dei rispettivi proprietari.

Brevetti

SpeedSync[®]: brevetto statunitense nr. 5.446.888

Questo prodotto contiene l'algoritmo MD5 Message-Digest di RSA Data Security, Inc. Copyright © 1991–2, RSA Data Security, Inc. Data di creazione: 1991. Tutti i diritti riservati.

LapLink[®] Professional
© 1986–1998 Traveling Software, Inc. Tutti i diritti riservati
18702 North Creek Parkway
Bothell, WA 98011 Stati Uniti
LapLink[®] Professional Guida introduttiva
© 1998 Traveling Software, Inc.
Stampato negli Stati Uniti

MN-LLPRQS-XX-IT

Sommario

Cos'è LapLink Professional?	4
Requisiti di installazione	6
Installazione di LapLink Professional	8
Possibilità di connessione da parte di altri computer: la sicurezza in LapLink	10
Connessione ad altri computer	12
Avvio dei servizi di LapLink	14
Controllo di un computer remoto	16
Modifica dell'aspetto del computer host	18
Trasferimento dei file	20
Sincronizzazione dei file	22
Stampa attraverso una connessione LapLink	24
Stampa di un documento	26
Invio di messaggi con Conversazione scritta	28
Visualizzazione della documentazione in linea	30
Configurazione delle porte in LapLink	32
Accordo di licenza Traveling Software	34
Indice	36

Cos'è LapLink Professional?

LapLink Professional consente di accedere ai file e alle informazioni di un computer remoto, oppure di lavorare con un collega seduto a un altro computer, grazie a una serie di servizi integrati, quali il Trasferimento dei file, il Controllo a distanza e il Reindirizzamento stampa. L'Agente Xchange consente di sincronizzare i file tra due computer. La connessione con i computer remoti può essere stabilita in vari modi.

LapLink Professional garantisce la connessione immediata al proprio computer a prescindere dal luogo in cui ci si trovi. Con LapLink Professional, è possibile connettersi da casa al computer dell'ufficio, utilizzare i file dell'ufficio quando si è in viaggio, lavorare a un progetto con un collega distante, copiare i file su un sito remoto o anche connettersi al computer di un amico per fornire istruzioni riguardo a una data operazione.

In LapLink Professional sono disponibili numerosi servizi:

- Il servizio **Controllo a distanza** consente di usare un altro computer proprio come se si fosse seduti di fronte a esso. Il desktop del computer remoto viene visualizzato nella finestra di Controllo a distanza e l'utente del computer locale può usare il mouse e la tastiera per lavorare sull'altro computer, eseguendo programmi e file. Se un'altra persona è seduta al computer remoto, i due utenti possono lavorare con lo stesso programma utilizzando a turno il mouse e la tastiera.
- Il servizio **Trasferimento dei file** consente di spostare e copiare i file tra due computer remoti e di gestire i file remoti e locali. Si ha inoltre la possibilità di sincronizzare le cartelle in modo che contengano gli stessi file. Il servizio Trasferimento dei file è basato sulla tecnologia SpeedSync®, che aggiorna soltanto le parti modificate dei file, garantendo velocità di trasferimento notevolmente superiori.
- La funzione **Agente Xchange** è uno strumento di grande flessibilità che consente di trasferire e sincronizzare i file in modo automatico, ovunque ci si trovi: usarla quando si desidera che il portatile e il computer dell'ufficio contengano gli stessi file oppure per creare copie di backup di file importanti nella rete.
- Il servizio **Reindirizzamento stampa** consente di stampare sulla stampante locale il documento visualizzato nel corso di una sessione di Controllo a distanza oppure di stampare un documento, attraverso una connessione LapLink, su una stampante collegata al computer con cui è stata stabilita la connessione.
- Il servizio **Conversazione scritta** consente di comunicare con l'utente del computer connesso via LapLink mediante messaggi redatti in un'apposita casella di testo. Il servizio si rivela di grande utilità quando si lavora in LapLink con una connessione via modem e non si dispone di un'altra linea telefonica.



Tutto ciò che occorre
per un accesso facile
e affidabile al pc
dell'ufficio.

Le opzioni di sicurezza disponibili in LapLink consentono di limitare l'accesso al proprio computer e di specificare le operazioni che gli utenti remoti possono eseguire. Si possono inoltre usare le funzioni di richiamata via modem per impedire agli utenti non autorizzati di connettersi utilizzando il modem. Grazie all'Indirizzario, infine, è possibile salvare tutti i dati relativi alle connessioni usate più spesso, in modo da poterle stabilire rapidamente e con facilità quando occorre.

LapLink Professional funziona con i sistemi operativi Windows 95, Windows 98 e Windows NT 4.0. Il pacchetto contiene anche una versione di LapLink per Windows 3.1, il cui Manuale dell'utente è disponibile in linea. Per ulteriori informazioni sulla documentazione in linea, vedere pagina 30.

Connessione ad altri computer

Con LapLink Professional è possibile connettersi ad altri computer in vari modi, utilizzando i tipi di connessione seguenti:

- via modem
- via Internet
- via rete IPX (Novell)
- via rete TCP/IP
- via cavo seriale, parallelo* o USB*
- via dispositivi privi di cavo (a infrarossi*)
- via dispositivi CAPI 2.0/ISDN

* Questi tipi di connessione non sono disponibili in Windows NT.

Requisiti di installazione

Prima di procedere all'installazione di LapLink Professional, occorre verificare di disporre degli elementi hardware e software necessari all'uso del programma. Poiché è possibile stabilire le connessioni in vari modi, i requisiti necessari dipendono dal metodo prescelto.

Accertarsi che il computer soddisfi i requisiti minimi necessari all'esecuzione di LapLink e all'uso dei metodi di connessione e dei servizi desiderati.

Requisiti minimi per ogni computer

- Microsoft Windows 95, 98 o NT 4.0.
- Processore Intel o compatibile Intel di tipo 486/100 o superiore.
- 16 MB di memoria (si raccomandano 24 MB).
- 9 MB di spazio su disco disponibile.
- Schermo VGA (si raccomanda l'uso di uno schermo superiore).
- Mouse Microsoft o dispositivo di puntamento compatibile.

■ Per determinare la quantità di spazio disponibile sul disco, fare clic con il pulsante destro del mouse su Risorse del computer e selezionare Proprietà.

Requisiti per le comunicazioni via modem

In Windows 95/98, è necessario uno dei dispositivi seguenti:

- Un modem compatibile con Windows.
- Un modem compatibile con Hayes.

In Windows NT:

- Un modem configurato in Windows NT (funzionalità TAPI inclusa).

Requisiti per le comunicazioni via rete

- Per le connessioni di tipo IPX: Client per reti Microsoft o Client per reti NetWare (entrambi inclusi in Windows).
- Per le connessioni di tipo TCP/IP: Windows Socket (incluso in Windows).

Requisiti per le comunicazioni via Accesso remoto

- Il computer ospite deve disporre della funzione Accesso remoto di Windows e della connessione di Accesso remoto al server appropriato.
- Il computer host deve appartenere a una rete che dispone di un server di accesso remoto dedicato oppure deve eseguire un programma server di accesso remoto.

I server di accesso remoto dedicati possono essere del tipo Novell NetWare Connect e Shiva NetModem. I programmi server di accesso remoto comprendono il Server di Accesso remoto incluso in *Microsoft PLUS! Companion* per Windows 95, il Server di Accesso remoto incluso in Windows 98 e il Server di Accesso remoto di Windows NT.

Requisiti per le comunicazioni via cavo

- Per le connessioni seriali, sono necessari un cavo seriale LapLink e una porta seriale RS-232 (COM) su ogni computer.
- Per le connessioni parallele, sono necessari un cavo parallelo LapLink e una porta parallela (di stampante) su ogni computer oppure un cavo universale parallelo diretto e una porta ECP (Extended Capabilities Port) su ogni computer.
- Per le connessioni USB, sono necessari un cavo USB LapLink e una porta USB (Universal Serial Bus, Bus Seriale Universale) su ogni computer. Il bus USB deve essere opportunamente configurato in Windows.
- ✓ Per acquistare i cavi, rivolgersi a Traveling Software o a un rivenditore LapLink autorizzato.

■ Le connessioni via cavo parallelo e USB non sono disponibili in Windows NT.

Requisiti per le comunicazioni senza cavo

Sono necessari i prodotti seguenti a scelta:

- Porta a infrarossi incorporata del tipo di quella disponibile in alcuni nuovi modelli di computer portatili (ad esempio nelle versioni recenti proposte da Gateway, Toshiba, Dell e IBM).
- Dispositivo a infrarossi incorporato del tipo di quello disponibile nei modelli della serie NEC PowerMate. Consultare la documentazione hardware del prodotto in dotazione per istruzioni relative alle modalità di attivazione della porta a infrarossi.
- Dispositivo a infrarossi da collegare alla porta seriale del computer, quale ad esempio Extended Systems JetEye Infrared PC Interface (solo del tipo con selezione di velocità di trasferimento).

Occorre inoltre configurare il driver a infrarossi di Windows per il dispositivo utilizzato. LapLink supporta le connessioni a infrarossi standard e le connessioni a infrarossi veloci (FIR).

Requisiti per le comunicazioni CAPI 2.0/ISDN

- Un adattatore ISDN dotato di driver compatibile con CAPI 2.0 su entrambi i computer interessati.
- Una linea ISDN.

■ Le connessioni senza cavo non sono disponibili in Windows NT.

■ CAPI 2.0/ISDN è uno standard molto diffuso in Europa, ma poco utilizzato negli Stati Uniti.

Installazione di LapLink Professional

Per installare LapLink Professional si usa l'opzione Installa il software della finestra di benvenuto. La stessa finestra consente di creare un set di dischetti di installazione (per l'installazione di LapLink su computer sprovvisti di unità CD-ROM) e di visualizzare la documentazione in linea.

LapLink Professional può essere installato nei computer dotati di sistema operativo Windows 95, Windows 98 e Windows NT. Per l'installazione nei computer dotati di Windows 3.1, vedere le istruzioni riportate più avanti.

Per installare LapLink Professional:

- 1 Inserire il CD-ROM di LapLink nell'unità appropriata.
 - ✓ La finestra di benvenuto dovrebbe apparire automaticamente subito dopo l'inserimento del CD-ROM. Se così non fosse, aprire Gestione risorse di Windows e fare doppio clic sul file **Welcome.exe** contenuto nel CD-ROM.

Se il programma è stato scaricato dal Web, fare doppio clic sul file Welcome.exe nella cartella in cui è stato copiato.
- 2 Fare clic sull'opzione Installa il software della finestra di benvenuto.
- 3 Digitare il numero di serie del prodotto.
- 4 Digitare il nome del computer. Si tratta del nome che dovrà essere fornito quando ci si conatterà a questo computer da un altro computer.
- 5 Specificare il tipo di installazione desiderato:
 - Fare clic su Rapida per installare LapLink con una visualizzazione di messaggi ridotta al minimo.
 - Fare clic su Personalizzata per visualizzare e configurare a piacere le opzioni relative alle connessioni.

■ Per creare un set di dischetti di installazione in modo da poter installare LapLink Professional su un altro computer, fare clic sull'opzione Crea dischi di installazione della finestra di benvenuto e attenersi alle istruzioni visualizzate.

Installazione di LapLink per Windows 3.1

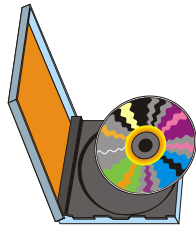
LapLink Professional include una copia di LapLink per Windows 3.1. Installare questa versione del programma su un computer che esegue LapLink per Windows 3.1 per connettersi a quel computer da LapLink Professional e quindi usare i servizi Trasferimento dei file, Controllo a distanza e Conversazione scritta.

Per installare LapLink per Windows 3.1:

- 1 Inserire il CD-ROM di LapLink nell'unità appropriata.
- 2 In Program Manager, aprire il menu File e scegliere il comando Esegui.
- 3 Nella casella Riga di comando, digitare **e:startup** (in cui **e** rappresenta la lettera dell'unità CD-ROM) e fare clic su OK.
- 4 Digitare il nome del computer. Si tratta del nome che dovrà essere fornito quando ci si conatterà a questo computer da un altro computer.
- 5 Specificare il tipo di connessione utilizzato più spesso. Se si sceglie la connessione via modem, via cavo o via dispositivo privo di cavo (AirShare), sarà necessario indicare la porta del dispositivo.

■ Per creare un set di dischetti di installazione per LapLink per Windows 3.1: usare File Manager per individuare la cartella Win16 del CD-ROM. Aprire la sottocartella LLW16 e copiare il contenuto di \D1 e \D2 su due dischetti.

Installazione di LapLink Professional



Inserire il CD-ROM di LapLink nell'unità CD-ROM.

Avviare il programma di installazione come descritto alla pagina precedente.

In Windows 95, 98 e NT, verrà visualizzata la finestra di benvenuto, che consente di installare il software, creare un set di dischetti di installazione, visualizzare la documentazione in linea e altro ancora. Fare clic su Installa il software per installare LapLink.

In Windows 3.1, avviare l'installazione attenendosi alle istruzioni della pagina precedente: l'installazione avrà inizio immediatamente.



Installazione di LapLink dai dischetti

Il set di dischetti creato per LapLink Professional o per LapLink per Windows 3.1 consente di installare LapLink secondo le modalità descritte qui di seguito.

Per installare LapLink dai dischetti:

- 1 Inserire il primo dischetto nell'unità per dischetti.
- 2 Fare clic sul pulsante Avvio e quindi su Esegui.
- 3 Digitare **a:setup** (oppure **b:setup**, se l'unità in cui è stato inserito il dischetto è l'unità b:) e fare clic su OK.

Possibilità di connessione da parte di altri computer: la sicurezza in LapLink

Prima di iniziare ad usare LapLink, occorre fare in modo che gli altri utenti possano connettersi al proprio computer. È possibile consentire l'accesso a chiunque oppure, mediante la creazione di apposite voci nell'Elenco dei collegamenti, limitarlo solo a pochi utenti selezionati. Si possono inoltre specificare le operazioni che gli utenti connessi al computer locale potranno effettuare.

■ Per limitare le connessioni via cavo e via dispositivi privi di cavo, fare clic sull'opzione **Attiva sicurezza** della finestra di dialogo **Sicurezza**. Per ulteriori informazioni, consultare la Guida in linea.

Per impostazione predefinita, LapLink non consente agli utenti dei computer remoti di connettersi al computer locale via modem e rete oppure mediante un dispositivo CAPI 2.0/ISDN finché le opzioni di sicurezza non verranno opportunamente modificate. È possibile limitare l'accesso al proprio computer a pochi utenti selezionati, aggiungendoli all'Elenco dei collegamenti, oppure concederlo a tutti.

Per consentire l'accesso al computer solo a utenti selezionati:

- 1 Fare clic sul pulsante **Sicurezza** della barra di collegamento.
- 2 Nella sezione **Consenti la connessione da parte di** della scheda **Generale**, fare clic su **Membri elenco collegamenti (sistema protetto)**.
- 3 Aggiungere all'Elenco dei collegamenti tutte le persone cui si desidera concedere l'accesso al proprio computer.
 - ✓ Non dimenticare di aggiungere se stessi, poiché sarà necessario farsi riconoscere al momento della connessione.

Per aggiungere un utente all'Elenco dei collegamenti:

- 1 Fare clic sul pulsante **Sicurezza** della barra di collegamento.
- 2 Fare clic sulla scheda **Elenco collegamenti**.
- 3 Fare clic sul pulsante **Aggiungi**.
- 4 Nella casella **Nome collegamento**, digitare il nome che l'utente dovrà usare per connettersi a questo computer.
- 5 Nella casella **Password**, digitare la password che la persona dovrà fornire.
- 6 Nella sezione **Servizi**, fare clic sui servizi da rendere disponibili per la persona interessata, ad esempio **Trasferimento dei file** e **Controllo a distanza**.

Se lo si desidera, è possibile impostare un livello di sicurezza maggiore per le connessioni via modem scegliendo una delle opzioni della sezione **Richiamata modem**. Per ulteriori informazioni, consultare la Guida in linea.

- 7 Fare clic su **OK** per aggiungere l'utente all'Elenco dei collegamenti. Da questo momento in poi, quella persona potrà connettersi a questo computer digitando il nome di collegamento e la password definiti.

Per consentire l'accesso al computer a chiunque:

- 1 Fare clic sul pulsante **Sicurezza** della barra di collegamento.
- 2 Nella sezione **Consenti la connessione da parte di** della scheda **Generale**, fare clic su **Chiunque (sistema pubblico)**.

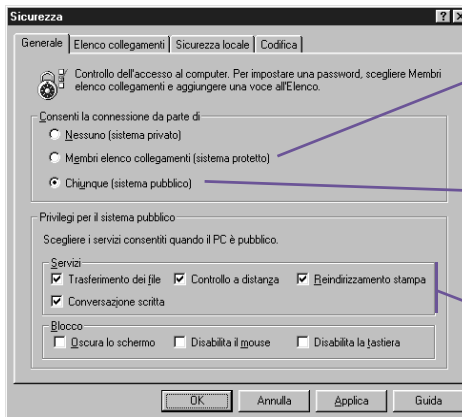
! La selezione dell'opzione **Chiunque** apre il computer a tutti gli utenti in grado di stabilire una connessione con il computer locale utilizzando Laplink.

■ Se alla persona viene concesso l'uso del servizio **Controllo a distanza** e si desidera fare in modo che possa oscurare lo schermo e disabilitare il mouse e la tastiera di questo computer, attivare le opzioni appropriate della sezione **Permessi di blocco**.

Impostazione della sicurezza in LapLink



Per definire le impostazioni di sicurezza, fare clic sul pulsante Sicurezza della barra di collegamento.

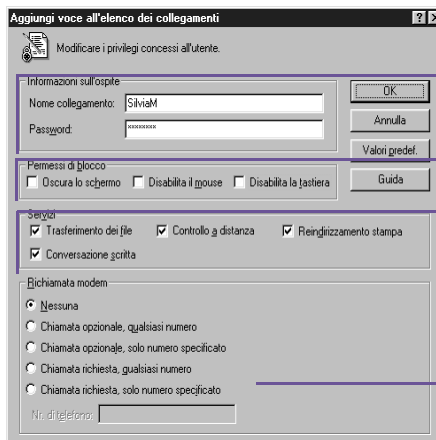


Fare clic su Membri elenco collegamenti (sistema protetto) per consentire l'accesso a utenti selezionati, quindi fare clic sulla scheda Elenco collegamenti per specificare le informazioni necessarie.

Fare clic su Chiunque (sistema pubblico) per consentire l'accesso a tutti senza protezione mediante password.

Quando si sceglie Chiunque, specificare i servizi che potranno essere usati.

Aggiunta di un utente all'Elenco dei collegamenti



Digitare il nome di collegamento e la password che l'utente remoto dovrà fornire alla connessione.

Se si consente l'uso del Controllo a distanza, indicare se si permette l'oscuramento dello schermo e la disabilitazione del mouse e della tastiera del proprio computer.

Specificare i servizi che l'utente remoto potrà usare.

Se l'utente remoto si connette via modem, è possibile scegliere le opzioni Richiamata modem per aumentare la sicurezza.

- 3 Fare clic sui servizi che gli utenti remoti potranno usare, ad esempio Trasferimento dei file e Controllo a distanza.

Se si sceglie il servizio Controllo a distanza, selezionare le opzioni della sezione Permessi di blocco se si desidera che gli utenti remoti possano oscurare lo schermo e disabilitare il mouse e la tastiera di questo computer.

Connessione ad altri computer

Per usare LapLink Professional, occorre in primo luogo connettersi a un altro computer che esegue a sua volta LapLink Professional o un'altra versione per Windows di LapLink. Per connettersi, si fa clic sul pulsante Connetti della barra di collegamento e quindi si specifica il tipo di connessione desiderato.

■ È possibile connettersi a computer che eseguono una versione qualsiasi di LapLink per Windows.

Per stabilire una connessione, occorre che LapLink sia in esecuzione sui due computer interessati e che il metodo di connessione prescelto, ad esempio via modem o rete, sia pronto per l'uso. Inoltre, a seconda delle modalità di configurazione di LapLink sul computer remoto, potrebbe essere necessario digitare un nome di collegamento e una password di accesso.

Definizione di una connessione

Sono disponibili vari metodi di connessione. La scelta del metodo appropriato dipende principalmente dalla configurazione del proprio computer e dalla posizione del computer cui ci si connette. È anche possibile connettersi in vari modi nel corso della stessa sessione.

Le differenti versioni di Windows non supportano tutti i tipi di connessione. Vedere pagina 5 per maggiori dettagli al riguardo.

Per connettersi a un altro computer:

■ Probabilmente non si dispone di tutti i metodi di connessione elencati. Per ulteriori informazioni sulla connessione, consultare il Manuale dell'utente in linea.

- 1 Fare clic sul pulsante Connetti della barra di collegamento e quindi scegliere il metodo di connessione desiderato.
- 2 Nella sezione Servizi della finestra di dialogo Connetti, fare clic sui servizi da aprire al momento della connessione. Occorre attivare almeno un servizio.
- 3 Specificare le modalità di connessione desiderate attenendosi alle istruzioni seguenti:

Via modem. Fare clic su Composizione manuale del numero e quindi digitare il numero di telefono e le eventuali altre informazioni di composizione relative al computer remoto. In alternativa, se in precedenza la connessione da stabilire è stata salvata nell'Indirizzario, fare clic sul nome della connessione nell'elenco Connessioni. Fare clic sul pulsante Componi per effettuare la chiamata.

Via Accesso remoto. Fare clic sulla connessione di Accesso remoto che si desidera usare. Per personalizzare la sessione di Accesso remoto corrente, impostare le opzioni presenti nella parte inferiore della finestra di dialogo. Fare clic sul pulsante Componi per effettuare la chiamata. A connessione stabilita, verrà visualizzata la finestra di dialogo Connetti via rete, che dà la possibilità di specificare il computer LapLink della rete cui ci si desidera connettere.

✓ Per stabilire una connessione con un altro computer via Internet, connettersi mediante la funzione Accesso remoto e quindi digitare l'indirizzo IP di quel computer nella finestra di dialogo Connetti via rete. Se non si conosce l'indirizzo da fornire, è possibile connettersi utilizzando il server WINS di Travealing Software. Per informazioni sulla configurazione di questo servizio, consultare il Manuale dell'utente in linea.

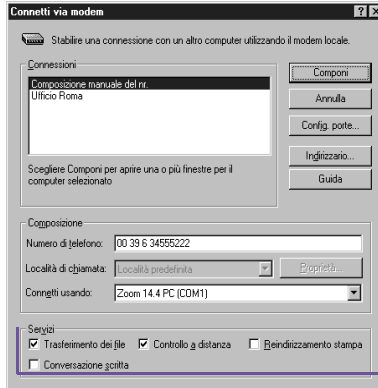
Via rete. Scegliere uno dei computer della rete disponibili facendo clic sul suo nome. La connessione è possibile anche mediante l'indicazione dell'indirizzo IP del computer desiderato: fare clic sulla scheda Indirizzi TCP/IP e su Connessione manuale, quindi digitare l'indirizzo IP. Fare clic su OK per stabilire la connessione.

Modalità di connessione in LapLink



Fare clic sul pulsante Connetti...

... e scegliere il metodo di connessione desiderato. I metodi disponibili variano a seconda della configurazione del computer.



La finestra di dialogo Connetti assume un aspetto diverso a seconda del metodo di connessione scelto.

Se necessario, modificare le informazioni di connessione.

Fare clic sui servizi che si desidera vengano attivati a connessione stabilita.

Via cavo. Quando un altro computer è collegato al proprio computer via cavo, l'elenco Connessioni ne visualizza il nome. Per stabilire la connessione, fare clic sul nome del computer remoto e quindi su OK.

Senza cavo. Quando un altro computer è collegato al proprio computer mediante un dispositivo privo di cavo, l'elenco Connessioni ne visualizza il nome. Per stabilire la connessione, fare clic sul nome del computer remoto e quindi su OK.

✓ Quando l'opzione Connessione automatica (comando Connessione del menu Opzioni) è selezionata, le connessioni via cavo e senza cavo vengono stabilite automaticamente all'avvio di LapLink su entrambi i computer interessati.

Via CAPI 2.0/ISDN. Fare clic su Composizione manuale del numero e digitare il numero di telefono del computer remoto nella casella Numero di telefono. In alternativa, se la connessione desiderata è stata salvata nell'Indirizzario, fare clic sul suo nome nell'elenco Connessioni. Fare clic su Componi per stabilire la connessione.

- 4 Se invitati a farlo, digitare il nome di collegamento e la password necessari. La connessione verrà allora stabilita e i servizi selezionati verranno attivati.
- ✓ Se la connessione non risulta possibile, verificare che il computer remoto sia stato effettivamente impostato per consentire le connessioni in arrivo e l'uso dei servizi richiesti (ad esempio, Trasferimento dei file e Controllo a distanza). Per informazioni sulla sicurezza, vedere pagina 10. Per ulteriori istruzioni di soluzione dei problemi, consultare il Manuale dell'utente o la Guida in linea.

■ Usare la funzione Connetti senza cavo per connessioni a breve raggio mediante dispositivi a infrarossi o privi di cavo. Per connettersi via modem cellulare, usare la funzione Connetti Via modem; per connettersi via adattatore LAN privo di cavo, usare la funzione Connetti Via rete.

Avvio dei servizi di LapLink

I servizi di LapLink possono essere avviati al momento della connessione come descritto nella sezione precedente. A connessione stabilita, è sufficiente fare clic sul pulsante corrispondente della barra di collegamento. La funzione Indirizzario di LapLink facilita le operazioni di connessione e attivazione dei servizi.

■ Il tentativo di attivazione di un servizio in mancanza della connessione a un altro computer non darà alcun risultato. La prima operazione da eseguire è sempre l'apertura della connessione come descritto nella sezione precedente.

■ Per creare una voce di Indirizzario relativa a una connessione di Accesso remoto (per stabilire i servizi e i metodi di blocco da usare), specificare una connessione di tipo "Via rete".

Avvio dei servizi dopo la connessione

Quando si è già connessi a un altro computer, è possibile attivare uno qualsiasi dei servizi di cui l'utente remoto ha consentito l'uso.

✓ Nel caso siano state stabilite più connessioni, prima di attivare il servizio fare clic sulla finestra della connessione desiderata.

Per attivare un servizio dopo la connessione:

■ Fare clic sul pulsante di servizio appropriato della barra di collegamento oppure scegliere il comando Apri corrispondente del menu Finestra.

Ad esempio, per usare il servizio Controllo a distanza, fare clic sul pulsante Controllo a distanza della barra di collegamento oppure scegliere il comando Apri finestra Controllo a distanza del menu Finestra.

✓ Se il servizio non viene attivato, verificare che il computer remoto sia stato effettivamente configurato per consentire l'uso dei servizi richiesti. Per informazioni sulla sicurezza, vedere pagina 10.

Uso dell'Indirizzario per la connessione e l'avvio dei servizi

Se ci si connette spesso allo stesso computer, è preferibile creare una voce di Indirizzario che lo riguardi. Le voci dell'Indirizzario contengono tutte le informazioni che occorre fornire per stabilire la connessione, quali il nome, il numero di telefono, il nome di collegamento e la password del computer remoto, e specificano i servizi da attivare su quel computer.

Per creare una voce di Indirizzario:

- 1 Aprire il menu Opzioni e fare clic sul comando Indirizzario.
- 2 Fare clic sul pulsante Aggiungi.
- 3 Fornire le informazioni richieste dalla finestra di dialogo Aggiungi voce all'Indirizzario come descritto nella figura della pagina seguente.
- 4 Fare clic su OK per aggiungere la voce all'Indirizzario.

La voce dell'Indirizzario appare nella finestra di dialogo Connetti relativa al tipo di connessione specificato. Si supponga, ad esempio, di aver creato la voce "PCrossana" per la connessione via modem al computer di una collega. Quando si userà la funzione Connetti via modem, l'elenco Connessioni conterrà la voce "PCrossana".

Avvio dei servizi di LapLink

Trasferimento
dei file



Controllo a
distanza



Reindirizza-
mento stampa



Conversazione
scritta



Creazione di una voce di Indirizzario

Digitare la descrizione del computer remoto.

Digitare il nome esatto assegnato al computer remoto in LapLink.

Specificare il tipo di connessione desiderato.

Se il computer remoto richiede un nome di collegamento e una password, digitarli qui.

Aggiungi voce all'Indirizzario

Digitare una descrizione e scegliere un tipo di connessione. Per ulteriori informazioni, fare clic su altri campi con il pulsante destro del mouse.

Descrizione: PCPersonale [OK]

Nome computer: UfficioRoma [Annulla]

Tipo di connessione: via modem [Guida]

Numero di telefono:
Indicativo località: 51
Numero di telefono: 527534

Indicativo paese: Italia (39)

Usa indicativo di località e paese

Servizi:
 Trasferimento dei file
 Controllo a distanza
 Reindirizzamento stampa
 Conversazione scritta

Blocco dell'host alla connessione:
 Oscura lo schermo
 Disabilita il mouse
 Disabilita la tastiera

Informazioni di sicurezza da inviare:
 Nome collegamento:
 Password:

Fornire le informazioni di connessione in questa sezione.

Fare clic sui servizi da usare. Se si sceglie il Controllo a distanza, indicare anche i privilegi di blocco del computer host di cui si desidera usufruire.

- ✓ Quando si crea una voce di Indirizzario per un computer specificando il tipo di connessione Via rete, la Descrizione non apparirà nell'elenco "Rete: Disponibili ora". Tuttavia, le impostazioni della voce verranno utilizzate al momento della connessione al computer indicato.

Controllo di un computer remoto

Il servizio **Controllo a distanza** consente di lavorare su un computer remoto da lontano. Quando ci si connette, si diventa l'ospite della sessione, mentre il computer remoto visualizzato sullo schermo del proprio computer diventa l'host. In qualità di ospite, è possibile bloccare il mouse e la tastiera dell'host e oscurarne lo schermo. Un'altra opzione dà la possibilità di riavviare il computer host. Per aumentare la sicurezza delle sessioni di Controllo a distanza, impostare LapLink in modo che venga avviato prima della finestra di accesso a Windows.

■ Avviare il Controllo a distanza facendo clic sull'apposito pulsante della barra di collegamento. Per ulteriori informazioni sull'attivazione dei servizi, vedere pagina 14.

■ Per consentire le funzioni di blocco e di oscuramento dell'host, modificare le opzioni Blocco della finestra di dialogo Sicurezza del computer host.

È possibile controllare a distanza un altro computer (fungere quindi da ospite) oppure lasciare che l'utente di un computer che esegue LapLink controlli il computer su cui si lavora normalmente (e fungere quindi da host).

Funzione Ospite. Quando si funge da ospite, l'host appare sullo schermo del proprio computer in una finestra di Controllo a distanza di LapLink. È quindi possibile usare il mouse e la tastiera per lavorare sul computer host.

Funzione Host. Quando il proprio computer funge da host in una sessione di Controllo a distanza, gli altri utenti, se autorizzati a farlo, possono connettersi e lavorarvi da lontano. Per diventare un host, non occorrono procedure speciali: è sufficiente che il computer esegua LapLink e sia stato configurato, mediante la finestra di dialogo Sicurezza, per consentire la connessione ad altri utenti.

Blocco e oscuramento del computer host

Quando si controlla a distanza un computer, è possibile impedire che altri utenti possano utilizzare il computer host oppure osservare il lavoro che si sta svolgendo. Il computer host dovrà essere appositamente configurato per queste funzioni, che inizialmente non sono consentite.

Dopo aver ottenuto il permesso del computer host, sarà possibile:

Bloccare la tastiera dell'host. Nessun altro utente potrà usare la tastiera del computer host durante la connessione in corso.

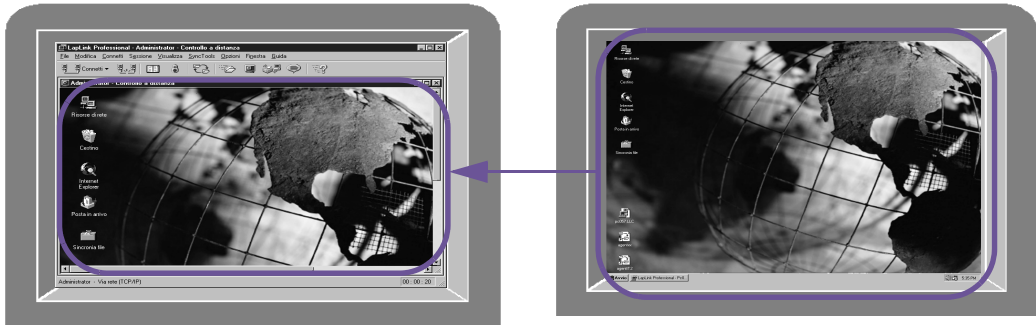
Bloccare il mouse dell'host. Nessun altro utente potrà usare il mouse del computer host durante la connessione in corso.

Oscurare lo schermo dell'host. L'oscuramento dello schermo impedisce che altre persone sedute al computer host possano osservare il lavoro che si sta svolgendo durante la connessione in corso.

Per bloccare e oscurare il computer host, usare uno dei metodi seguenti:

- Prima di stabilire la connessione, verificare che la voce dell'Indirizzario creata per il computer host preveda le funzioni di blocco e oscuramento. Quando si usa la voce dell'Indirizzario per la connessione, le operazioni di blocco e di oscuramento vengono eseguite immediatamente.
- A connessione stabilita, aprire il menu Sessione e fare clic sui comandi Oscura schermo dell'host, Blocca mouse dell'host e Blocca tastiera dell'host. Se i comandi non sono disponibili, probabilmente il computer host non è stato configurato per consentire le funzioni di blocco e oscuramento.

Controllo di un computer remoto



Ospite di Controllo a distanza

Host di Controllo a distanza

Quando si usa il Controllo a distanza, il contenuto del desktop del computer remoto appare nella finestra LapLink del computer locale. Si può quindi lavorare su quel computer proprio come se vi si fosse seduti di fronte.

Riavvio del computer host

Tra le opzioni di controllo disponibili, vi è anche quella che offre la possibilità di riavviare il computer host (a condizione che la sua configurazione lo consenta). Il riavvio del computer host può rivelarsi necessario, ad esempio, per rendere effettive alcune modifiche apportate oppure per risolvere una condizione di blocco dovuta al cattivo funzionamento di un programma.

Per riavviare il computer host dall'ospite:

- Aprire il menu Sessione e fare clic sul comando Riavvia l'host.

■ Per consentire il riavvio, cambiare l'impostazione dell'apposita opzione della finestra di dialogo Opzioni Controllo a distanza del computer host.

Sicurezza supplementare: avvio di LapLink prima del prompt di Windows

È possibile chiedere all'utente che controlla a distanza il computer locale di digitare il nome di accesso e la password impostati per l'utente locale per accedere a Windows. Per farlo occorre impostare LapLink in modo che venga avviato prima dell'apparizione dell'apposita finestra di Windows.

Per avviare LapLink prima del prompt di Windows:

- 1 Aprire il menu Opzioni e fare clic sul comando Controllo a distanza.
- 2 Fare clic sulla scheda Avvio.
- 3 Selezionare l'opzione Esegui LapLink a ogni avvio di Windows.
 - ✓ Quando LapLink viene eseguito in un computer dotato di Windows NT, gli ospiti di Controllo a distanza, per collegarsi a Windows, devono inviare la sequenza di tasti CTRL+ALT+CANC all'host. Per farlo, possono scegliere tra l'attivazione del comando Invia CTRL+ALT+CANC all'host del menu Sessione del proprio computer e l'uso di una combinazione di tasti (quella predefinita è CTRL+MAIUSC+D). Per impostare una combinazione personalizzata, si usa la finestra di dialogo Opzioni Controllo a distanza dell'host.

Controllo di un computer remoto

Modifica dell'aspetto del computer host

Quando controlla un altro computer, l'ospite può modificare il modo in cui l'host appare sul proprio schermo. È possibile, ad esempio, visualizzare l'host in una finestra oppure a schermo intero. Modificando le proporzioni della finestra dell'host o impostando una risoluzione diversa per lo schermo, si può visualizzare una parte maggiore del contenuto dello schermo dell'host. Apposite opzioni consentono infine di modificare le modalità di visualizzazione dei colori e delle immagini grafiche per ottimizzare le prestazioni in termini di velocità o la qualità visiva del servizio Controllo a distanza.

È possibile modificare l'aspetto del computer cui si è connessi mediante il servizio di Controllo a distanza (l'host) per creare un ambiente di lavoro più gradevole. Si possono inoltre impostare alcune opzioni per ottimizzare le prestazioni dell'host in modo che appaia più velocemente o in maniera più chiara.

Visualizzazione dell'host nella modalità a schermo intero

Normalmente l'host appare in una finestra definita nell'area di lavoro di LapLink. Tale finestra può essere spostata, ridimensionata, ridotta a icona o ingrandita come qualsiasi altra finestra. Esiste tuttavia la possibilità di visualizzare l'host utilizzando tutta la superficie dello schermo del proprio computer. La modalità a schermo intero fa scomparire il desktop locale in modo che l'utente possa concentrarsi sul desktop dell'host.

Per attivare la visualizzazione a schermo intero:

- Premere CTRL+MAIUSC+F.

Per attivare la visualizzazione in finestra:

- Premere di nuovo CTRL+MAIUSC+F.

Visualizzazione dell'intero schermo dell'host

Quando si visualizza l'host con la modalità finestra, non è possibile vedere tutto il desktop remoto. Per ovviare all'inconveniente, usare uno dei due metodi seguenti:

- Modificare le proporzioni dell'immagine dello schermo dell'host per adattarla alla visualizzazione dello schermo utilizzato.
- Modificare la risoluzione dello schermo dell'host perché coincida con quella dello schermo utilizzato.

Per modificare le proporzioni dell'immagine dello schermo dell'host e adattarla alla propria visualizzazione:

- Premere CTRL+MAIUSC+S.

Premere di nuovo CTRL+MAIUSC+S per ripristinare l'immagine normale.

- ✓ La modifica delle proporzioni dell'immagine dello schermo dell'host è possibile anche quando è attiva la modalità a schermo intero: premere CTRL+MAIUSC+S oppure fare clic sull'icona di Controllo a distanza nella copia di LapLink dell'host e quindi fare clic su Cambia proporzioni ospite.

■ È possibile cambiare i tasti usati per l'alternanza delle modalità di visualizzazione e anche fare in modo che l'host appaia sempre in modalità a schermo intero. Per informazioni, consultare il Manuale dell'utente in linea.

■ La modifica delle proporzioni dell'immagine dell'host consente di vedere sempre per intero lo schermo dell'host, sebbene comporti una distorsione dell'immagine.

Visualizzazione dell'host nelle modalità finestra e a schermo intero



Sessione di Controllo a distanza in modalità finestra

Premere CTRL+MAIUSC+F per alternare le visualizzazioni in finestra e a schermo intero del Controllo a distanza.



Sessione di Controllo a distanza in modalità a schermo intero

Per modificare la risoluzione dello schermo dell'host e farla corrispondere a quella del proprio computer:

- 1 Aprire il menu Opzioni e fare clic sul comando Controllo a distanza.
- 2 Nella scheda Ospite, selezionare l'opzione Adatta host all'ospite.
La disattivazione dell'opzione ripristina la risoluzione originale.
- 3 Fare clic su OK.

La modifica della risoluzione rimane effettiva solo per la durata della sessione di Controllo a distanza in corso. Alla chiusura del servizio verrà infatti ripristinata la risoluzione originale.

■ Questa operazione va eseguita una sola volta: la corrispondenza verrà stabilita ad ogni connessione.

Modifica delle modalità di visualizzazione dei colori e degli elementi grafici sull'host

È possibile personalizzare le modalità di visualizzazione degli elementi grafici e dei colori sull'host in modo da ottimizzare le prestazioni del servizio in termini di velocità e di resa allo schermo.

Per cambiare le modalità di visualizzazione dei colori e degli elementi grafici:

- 1 Aprire il menu Opzioni e fare clic sul comando Controllo a distanza.
- 2 Nella scheda Prestazioni, fare clic su una delle opzioni seguenti:
 - *Privilegia la qualità visiva* - Migliora la visualizzazione dei tipi di carattere e non modifica l'aspetto dello schermo dell'host, per quanto ne disabilita l'eventuale screen saver attivo.
 - *Privilegia le prestazioni* - Visualizza i bitmap di dimensioni ridotte in bianco e nero e non visualizza affatto i bitmap di grandi dimensioni; modifica inoltre l'aspetto dello schermo dell'host per ottimizzare le prestazioni.
 - *Personalizzata* - Reimposta tutte le opzioni sui valori predefiniti (Tipica). L'utente potrà quindi personalizzare le impostazioni facendo clic sul pulsante Imposta.

■ Per impostazione predefinita, le prestazioni del Controllo a distanza sono configurate con l'opzione Tipica attiva. Usare questa opzione per ripristinare le impostazioni originali della funzione.

✓ Per personalizzare le impostazioni, fare clic su Imposta e usare le schede Visualizzazione ospite e Visualizzazione host. Per ulteriori informazioni, consultare la Guida in linea.

Trasferimento dei file

Dopo aver stabilito la connessione con un altro computer e aperto le finestre di Trasferimento dei file, si può procedere al trasferimento dei file tra i computer. In primo luogo, occorre visualizzare la destinazione, quindi si devono selezionare i file da trasferire. Eseguire una copia se si desidera avere i file su entrambi i computer, eseguire uno spostamento se si desidera trasferire i file sul computer di destinazione ed eliminarli dal computer di origine.

■ Avviare il Trasferimento dei file facendo clic sull'apposito pulsante della barra di collegamento. Per ulteriori informazioni sull'attivazione dei servizi, vedere pagina 14.

■ Per determinare a quale computer si riferiscono le finestre di Trasferimento dei file, osservare la barra del titolo nella parte superiore di ogni finestra.

■ Facendo clic su un angolo a destra del gruppo e trascinando verso l'angolo opposto per disegnare una casella di selezione, è possibile selezionare contemporaneamente un gruppo di file o di cartelle.

Una volta stabilita la connessione con un altro computer e attivato il servizio Trasferimento dei file, attenendosi alle istruzioni riportate di seguito sarà possibile trasferire con facilità file e cartelle da un computer all'altro.

Prima fase: visualizzazione della destinazione

Poiché per la copia e lo spostamento dei file si userà il metodo di trascinamento della selezione, occorre in primo luogo rendere visibile la destinazione sullo schermo. Per "destinazione" si intende l'unità disco o la cartella in cui si desidera vengano trasferiti i file.

Per visualizzare la destinazione:

- 1 Identificare la finestra di destinazione: si tratta della finestra che riceverà i file e può essere quella del computer locale o quella del computer remoto.
- 2 Nel riquadro sinistro della finestra di destinazione, fare doppio clic sull'unità di destinazione.
- 3 Fare clic sulla cartella di destinazione. Il contenuto della cartella verrà visualizzato nel riquadro destro della finestra.
- 4 Per selezionare una sottocartella, fare clic sul segno più (+) che appare accanto alla cartella di appartenenza, quindi fare clic sulla sottocartella.

Seconda fase: selezione dei file

Nella finestra di trasferimento opposta, selezionare i file che verranno trasferiti nella destinazione appena visualizzata.

Per selezionare le cartelle e i file che si desidera trasferire:

- Nel riquadro destro della finestra, fare clic sulla cartella o sul file da trasferire.
- Per selezionare più di un elemento, procedere in uno dei due modi seguenti:
 - Tenere premuto CTRL e fare clic su ogni elemento.
 - Per selezionare due o più elementi contigui dell'elenco, fare clic sul primo elemento e tenere premuto MAIUSC mentre si fa clic sull'ultimo elemento.

Terza fase: trascinamento della selezione

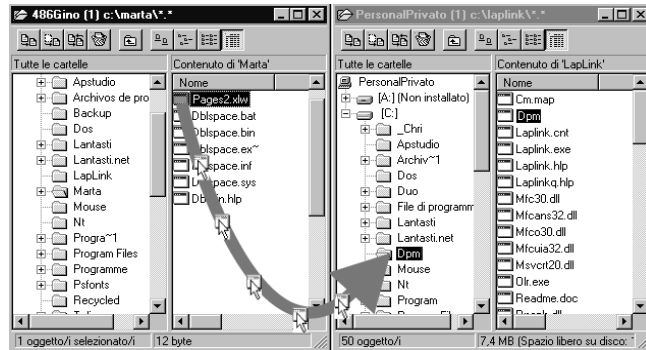
La funzione di trascinamento della selezione semplifica l'operazione di trasferimento dei file. In questa fase, occorre tenere ben presente la differenza esistente tra la copia e lo spostamento. **La funzione di Copia** crea sull'altro computer una copia dei file selezionati, senza modificare la posizione degli originali. **La funzione di Spostamento** copia i file sull'altro computer, ma elimina gli originali.

Trasferimento dei file con il metodo di trascinamento della selezione

Prima fase:
Visualizzare l'unità o la cartella di destinazione.

Seconda fase:
Selezionare i file da trasferire.

Terza fase:
Trascinare i file selezionati e rilasciarli sulla destinazione.



Per trascinare i file selezionati:

- 1 Trascinare i file selezionati sulla destinazione attenendosi alle istruzioni seguenti:
 - Per **copiare** i file, tenere premuti CTRL e il pulsante sinistro del mouse mentre si trascina la selezione sulla cartella di destinazione.
 - Per **spostare** i file, tenere premuti MAIUSC e il pulsante sinistro del mouse mentre si trascina la selezione sulla cartella di destinazione.
 - ✓ Se si effettua il trascinamento senza usare CTRL o MAIUSC, i file verranno *copiati* se la destinazione del trascinamento è un'unità diversa o un computer diverso e *spostati* se la destinazione del trascinamento è un'altra cartella della stessa unità.
- 2 Nella finestra di dialogo Copia o Spostamento, eseguire le operazioni seguenti:
 - Nella sezione A, verificare la destinazione e cambiarla se necessario.
 - Nella sezione Opzioni, attivare o disattivare le opzioni desiderate. Per ulteriori informazioni, consultare la Guida in linea.
- 3 Fare clic su OK per eseguire l'operazione oppure su Annulla per annullarla.
 - ✓ La finestra di dialogo Opzioni Trasferimento dei file consente di impostare le preferenze da usare con il servizio. Per ulteriori informazioni, consultare la Guida in linea.

■ Quando si trasferiscono delle cartelle che non esistono nella destinazione, il programma creerà automaticamente tali cartelle. Non è quindi necessario crearle manualmente.

Suggerimenti per il Trasferimento dei file

- ✓ Il rilascio su una cartella comporta l'inserimento della selezione nella cartella.
- ✓ Il rilascio su un file comporta la collocazione della selezione nella stessa cartella di quel file.
- ✓ Per selezionare tutti i file della cartella corrente, aprire il menu File e fare clic sul comando Seleziona tutto.
- ✓ Per deselegionare un file o una cartella, fare di nuovo clic.

Per ulteriori suggerimenti, consultare il Manuale dell'utente in linea.

Trasferimento dei file

Sincronizzazione dei file

È possibile tenere aggiornati i file di due computer diversi eseguendone la sincronizzazione con l'agente Xchange. Per impostare un agente Xchange, occorre stabilire una connessione con un altro computer, avviare la funzione Creazione guidata agente Xchange, scegliere la coppia di cartelle da sincronizzare, eseguirne l'anteprima e quindi procedere alla sincronizzazione. Per eseguire l'agente, si può fare doppio clic sull'icona di collegamento creata nel desktop oppure programmarne l'esecuzione senza sorveglianza. LapLink consente inoltre di duplicare e sincronizzare le cartelle su richiesta.

■ L'agente Xchange seleziona automaticamente le copie più recenti dei file, a prescindere dal computer in cui si trovano. I file per i quali non esiste un altro esemplare vengono copiati nel computer che ne è sprovvisto.

■ L'agente Xchange si rivela utile anche per le sincronizzazioni locali, quando ad esempio si desidera che il proprio computer disponga degli stessi file della rete aziendale.

L'agente Xchange semplifica la procedura di sincronizzazione di due computer, di solito un PC da scrivania e un portatile. A prescindere dal computer in cui si trova il lavoro svolto più recente, l'agente Xchange esegue il trasferimento in modo che entrambi i computer dispongano soltanto dei file più aggiornati.

L'agente Xchange rende automatiche le operazioni ripetitive che sono alla base della sincronizzazione: apertura della connessione, selezione delle coppie di cartelle da sincronizzare, impostazione delle opzioni appropriate, avvio dello scambio e disconnessione. Per evitare risultati indesiderati, si consiglia di eseguire l'agente Xchange in Anteprema prima dell'esecuzione vera e propria.

Creazione di un agente Xchange

Stabilire una connessione con il computer col quale si desidera sincronizzare i file.

Avviare la funzione Creazione guidata agente Xchange (aprire il menu SyncTools di LapLink e fare clic sul comando Creazione guidata agente Xchange).

- Nella struttura di cartelle visualizzata su ogni computer, scegliere la coppia di cartelle (una cartella per computer) da sincronizzare. Scegliere tutte le coppie di cartelle desiderate.
- Assegnare un nome al file dell'agente Xchange e salvarlo.
- Eseguire un'Anteprema dell'agente appena creato, verificando di averlo impostato come previsto.

Eseguire l'agente per rendere identici i file contenuti in ogni coppia di cartelle.

Anteprema di un agente Xchange

Per evitare trasferimenti indesiderati, prima di procedere alla sincronizzazione è possibile eseguire un'anteprima dell'agente. La schermata dell'Anteprema mostra le coppie di cartelle e di file selezionate e visualizza delle frecce che indicano la direzione della copia dei file nel corso dell'esecuzione dell'agente.

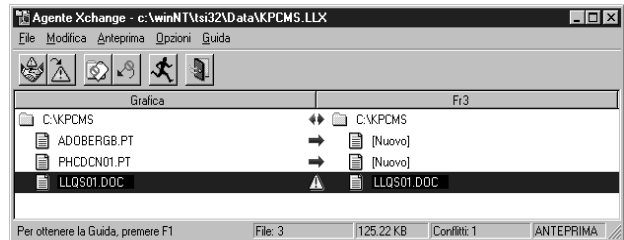
Nella finestra di anteprima, è possibile personalizzare l'agente escludendo copie di file o intere cartelle dalla sincronizzazione corrente, lasciando i file immutati su ogni computer.

Sincronizzazione dei file con la funzione Creazione guidata agente Xchange

Creare un agente stabilendo la connessione con un altro computer e selezionando le coppie di cartelle da sincronizzare.



Avviare l'Anteprima dell'agente e, se necessario, personalizzarlo. Quindi eseguire l'agente.



L'esecuzione può anche essere avviata dal desktop o mediante programmazione.



Esecuzione di un agente Xchange

Esistono vari modi per eseguire un agente Xchange:

- Fare doppio clic sull'icona di collegamento nel desktop.
- Programmare l'agente per un'esecuzione senza sorveglianza. Per informazioni sulla programmazione, consultare il Manuale dell'utente in linea.
- Avviare LapLink ed eseguire l'agente.
- Fare doppio clic sul file dell'agente in Gestione risorse di Windows.

Altri metodi di sincronizzazione: Duplica cartella e SmartXchange

In LapLink sono disponibili due altri metodi di sincronizzazione dei file tra computer diversi o nello stesso computer.

Comando Duplica cartella. Rende identiche due cartelle aggiungendo, eliminando e aggiornando i file di ognuna.

- Usare questo comando con cautela, poiché le sottocartelle e i file non presenti nell'origine verranno definitivamente eliminati dalla destinazione.

SmartXchange. Sincronizza le cartelle secondo le stesse modalità dell'agente Xchange, ma funziona su un solo set di cartelle (e di sottocartelle) alla volta.

Per istruzioni sull'uso del comando Duplica cartella e di SmartXchange, consultare il Manuale dell'utente in linea.

■ L'agente Xchange si limita allo scambio di file tra due cartelle **non** unisce il contenuto dei file. Per unire il contenuto di database e di altri file condivisi, usare il programma in cui tali file sono stati creati.

Stampa attraverso una connessione LapLink

Le modalità che consentono di sfruttare una connessione LapLink per stampare sono essenzialmente due. Quando si controlla a distanza un computer remoto, è possibile stampare da quel computer direttamente sulla stampante locale. La seconda modalità prevede invece la stampa diretta dal computer locale su una stampante remota. A prescindere dalla modalità utilizzata, occorre attivare il servizio Reindirizzamento stampa per inviare il documento attraverso LapLink in modo che venga stampato sull'altro nodo della connessione.

Dopo aver stabilito una connessione LapLink, è possibile usare il servizio Reindirizzamento stampa per inviare un documento da uno dei due nodi (computer) della connessione alla stampante collegata all'altro computer.

Il servizio Reindirizzamento stampa può essere utilizzato, mediante la connessione LapLink, secondo due modalità:

- **Stampa da remoto a locale** Quando si usa il Controllo a distanza per visualizzare e controllare un altro computer, è possibile inviare un documento di quel computer alla stampante collegata al computer locale. È possibile, ad esempio, preparare da casa un documento residente sul computer dell'ufficio e stamparlo sulla stampante di casa.
- **Stampa da locale a remoto** Quando si è connessi a un altro computer LapLink, è possibile stampare un documento del proprio computer su una stampante collegata al computer remoto. Dopo aver preparato un rapporto a casa o durante una trasferta di lavoro, ad esempio, è possibile connettersi al computer dell'ufficio e stampare il documento sulla stampante laser dell'ufficio che garantisce migliori prestazioni.

Senza il Reindirizzamento stampa, si dovrebbe trasferire il documento sull'altro computer e quindi usare il servizio Controllo a distanza per eseguire un programma sul computer remoto e finalmente stampare il documento.

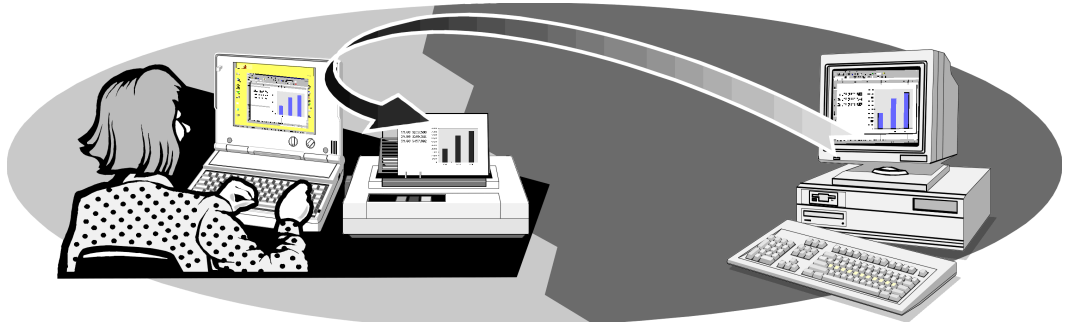
La procedura da seguire per la stampa di un documento attraverso una connessione LapLink è pressoché identica a quella utilizzata per la stampa sulla stampante collegata al proprio computer: si sceglie il comando Stampa del programma di creazione del documento e quindi si seleziona una stampante locale. Quando si usa il servizio Reindirizzamento stampa, invece, si sceglie una stampante remota, collegata al nodo della connessione opposto rispetto a quello in cui risiede il documento.

Quando si stampa con la modalità da remoto a locale, si usa il servizio Controllo a distanza per scegliere il comando Stampa sul computer remoto e quindi si sceglie una stampante collegata al computer locale.

Quando si stampa con la modalità da locale a remoto, si sceglie il comando Stampa sul proprio computer e quindi si seleziona la stampante collegata al computer che rappresenta il nodo opposto della connessione LapLink.

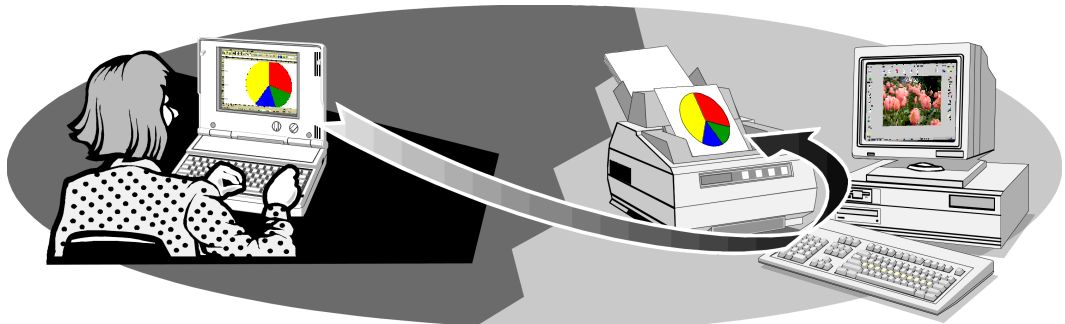
■ Per istruzioni sulla stampa attraverso una connessione LapLink, vedere la sezione seguente.

Stampa attraverso una connessione LapLink



Stampa da remoto a locale

Mentre si usa il Controllo a distanza, è possibile preparare un documento sul computer remoto e stamparlo sulla stampante locale.



Stampa da locale a remoto

È possibile preparare un documento sul computer locale, stabilire una connessione LapLink e quindi inviare il documento a una stampante collegata al computer che costituisce l'altro nodo della connessione.

Impostazione di una stampante

Prima di poter usare il servizio Reindirizzamento stampa occorre installare un apposito driver di stampante nel computer da cui si desidera stampare. Sarà probabilmente necessario avere a portata di mano il CD-ROM di Windows o i dischetti della stampante.

Per impostare una stampante:

- 1 Aprire il menu Opzioni e scegliere il comando Reindirizzamento stampa.
- 2 Fare clic sul pulsante Imposta per avviare la funzione Installazione Reindirizzamento stampa.
- 3 Attenersi alle istruzioni della funzione.

La stampante così configurata potrà essere utilizzata per stampare, come descritto nella sezione seguente.

■ Il driver della stampante deve essere installato nel computer sprovvisto della stampante di destinazione.

■ Per ulteriori informazioni sull'impostazione della stampante, consultare il Manuale dell'utente in linea.

Stampa attraverso una connessione LapLink

Stampa di un documento

Per stampare attraverso una connessione LapLink, occorre selezionare il comando Stampa standard di un programma qualsiasi di Windows e quindi scegliere una stampante appositamente impostata per l'elaborazione dei documenti ricevuti dai computer remoti. Il documento preparato verrà allora inviato attraverso la connessione LapLink e quindi stampato sulla stampante dell'altro nodo della connessione.

■ Per informazioni sull'impostazione di una stampante per il Reindirizzamento stampa, vedere la sezione precedente.

■ È possibile usare il Reindirizzamento stampa con una connessione LapLink anche se non è uno dei servizi attivati al momento. Il servizio diventa infatti disponibile su richiesta.

La procedura da seguire per la stampa di un documento attraverso una connessione LapLink è pressoché identica a quella utilizzata per la stampa sulla stampante collegata al proprio computer. L'unica differenza consiste nel fatto che si sceglie una stampante diversa, quella configurata appositamente per la stampa mediante LapLink.

Quando si usa la modalità di stampa da remoto a locale, scegliere una stampante locale dal computer remoto mediante il Controllo a distanza. Quando si usa la modalità di stampa da locale a remoto, scegliere una stampante remota dal computer locale.

Per stampare un documento attraverso una connessione LapLink:

- 1 Stabilire una connessione LapLink con il computer remoto.
 - Per stampare con la modalità da remoto a locale, includere anche il Controllo a distanza tra i servizi da attivare.
 - Per stampare con la modalità da locale a remoto, attivare Reindirizzamento stampa o uno qualsiasi degli altri servizi disponibili.
- 2 Avviare un programma di elaborazione testi, un foglio di calcolo o un altro programma e preparare il documento da stampare.
- 3 Usare il comando Stampa standard del programma e scegliere la stampante impostata per il Reindirizzamento stampa (si tratta generalmente della stampante il cui nome contiene la dicitura [LapLink] alla fine).

Quando il documento viene inviato attraverso la connessione LapLink alla stampante di destinazione, l'icona Reindirizzamento stampa della barra di stato di LapLink si anima.

La fine dell'animazione dell'icona indica che il documento è stato inviato all'altro computer. Se lo si desidera, si può anche chiudere LapLink.

✓ Si ha la possibilità di controllare lo stato del documento di stampa dopo il suo invio attraverso la connessione LapLink. Sul computer cui è collegata la stampante, fare clic sul pulsante Avvio di Windows, puntare su Impostazioni e fare clic su Stampanti. Successivamente, fare doppio clic sull'icona della stampante interessata.

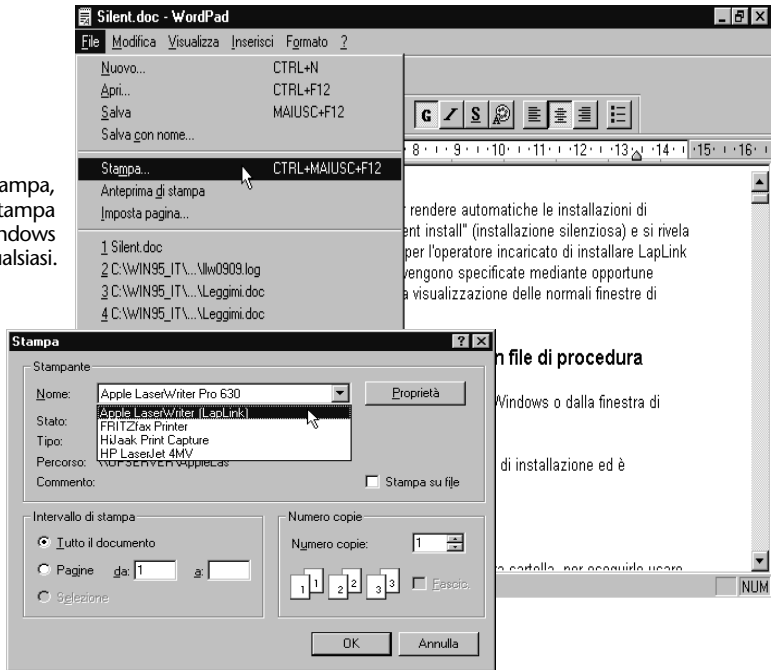
Scelta tra più stampanti disponibili

Normalmente il servizio Reindirizzamento stampa invia i documenti alla stampante impostata come stampante predefinita nel computer con il quale è stata stabilita la connessione. Il documento di stampa inviato da casa all'ufficio, ad esempio, verrà ricevuto automaticamente dalla stampante indicata come predefinita nel computer dell'ufficio. (Se in un computer vi è solo una stampante configurata, verrà usata sempre quella.)

Stampa attraverso una connessione LapLink

Utilizzando il comando Stampa, avviare come di consueto la stampa da un programma di Windows qualsiasi.

Successivamente, scegliere la stampante impostata per il Reindirizzamento stampa.



L'icona Reindirizzamento stampa della barra di stato si animerà fino al termine dell'invio del documento all'altro computer, quindi il documento verrà stampato.

Se si desidera usare una stampante diversa da quella predefinita, occorre impostare LapLink in modo che proponga l'elenco delle stampanti disponibili ad ogni operazione di stampa. Questa modifica va eseguita sul computer remoto, quello al quale sono collegate le stampanti, *non* sul computer da cui si esegue il comando di stampa.

✓ Se non si ha la possibilità di sedere al computer remoto, la modifica potrà essere effettuata mediante il servizio Controllo a distanza.

Per impostare LapLink in modo che proponga l'elenco delle stampanti di destinazione:

- 1 Sul computer cui sono collegate le stampanti, aprire il menu Opzioni e scegliere il comando Reindirizzamento stampa.
- 2 Fare clic su Visualizza l'elenco delle stampanti disponibili.

Da questo momento in poi, ogniqualvolta si invierà un documento da stampare da quel computer, verrà visualizzato l'elenco delle stampanti che vi sono state configurate.

Invio di messaggi con Conversazione scritta

Il servizio **Conversazione scritta consente di scambiare** messaggi digitati alla tastiera con l'utente che lavora al computer remoto. Dopo aver aperto una finestra di Conversazione scritta, è possibile digitarvi il testo del messaggio e premere INVIO oppure incollarvi del testo digitato in un altro programma. Analogamente, il testo della finestra di Conversazione scritta può essere copiato e usato in altri programmi .

■ Per avviare la Conversazione scritta, fare clic sull'apposito pulsante della barra di collegamento. Per ulteriori informazioni sull'attivazione dei servizi di LapLink, vedere pagina 14.

■ La finestra di Conversazione scritta appare in primo piano sullo schermo ad ogni invio di messaggi da parte dell'utente remoto. Per impedire che la finestra venga visualizzata automaticamente, fare clic sul comando Conversazione scritta del menu Opzioni e quindi deselezionare l'opzione Ripristina finestra Conversazione scritta automaticamente.

Il servizio Conversazione scritta consente di dialogare con la persona seduta al computer interessato dalla connessione LapLink stabilita. Usato con un altro servizio, ad esempio il Controllo a distanza o il Trasferimento dei file, oppure da solo, il servizio Conversazione scritta è utile per lo scambio di brevi messaggi e l'invio di istruzioni operative, soprattutto quando ci si connette via modem e si dispone di una sola linea telefonica.

Invio dei messaggi

La finestra di Conversazione scritta è costituita da due riquadri:

- Il riquadro superiore visualizza i messaggi inviati all'utente remoto e inviati dall'utente remoto. Ogni messaggio è contraddistinto dal nome del computer di origine.
- Il riquadro inferiore è l'area di testo usata per la redazione dei messaggi. Quando il messaggio viene inviato, il contenuto dell'area di testo viene cancellato.

Per inviare un messaggio a un utente remoto:

- 1 Fare clic sulla finestra di Conversazione scritta.
- 2 Digitare il testo del messaggio.

Non premere INVIO prima di aver digitato l'intero messaggio. Per creare un nuovo paragrafo, premere CTRL+INVIO.

- 3 Premere INVIO per inviare il messaggio.

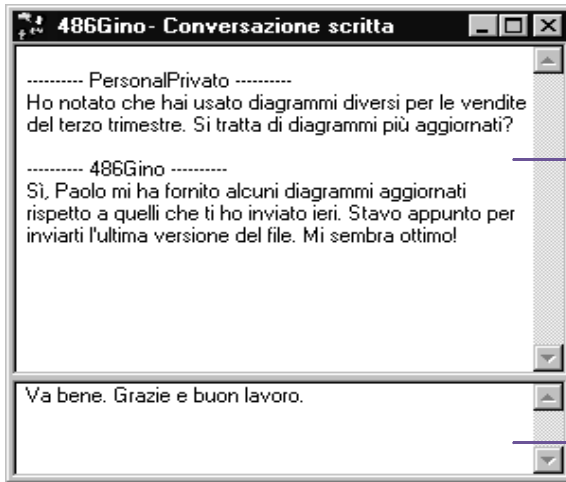
Inserimento di testo nella finestra di Conversazione scritta

Invece di digitarli a connessione stabilita, è possibile preparare i messaggi in anticipo e incollarli nella finestra di Conversazione scritta.

Per inserire del testo in una finestra di Conversazione scritta:

- 1 In Blocco note o in un altro editor di testo di Windows, selezionare e copiare il testo preparato utilizzando il comando Copia di quel programma.
- 2 In LapLink, fare clic sul riquadro inferiore della finestra di Conversazione scritta.
- 3 Aprire il menu Modifica e fare clic sul comando Incolla.

Uso del servizio Conversazione scritta



Il riquadro superiore della finestra Conversazione scritta visualizza il testo dei messaggi ricevuti dal computer remoto e il testo dei messaggi inviati.

Digitare il testo del messaggio nel riquadro inferiore. Premere INVIO per inviare il messaggio.

Copia di testo dalla finestra di Conversazione scritta

È possibile copiare l'intero contenuto della finestra di Conversazione scritta, o anche solo parte di esso, e incollarlo in un altro programma di Windows.

Per copiare il contenuto della finestra di Conversazione scritta:

- 1 Nel riquadro superiore della finestra, evidenziare la parte del testo che interessa oppure selezionare tutto il messaggio facendo clic sul comando **Seleziona tutto** del menu **Modifica**.
 - 2 Aprire il menu **Modifica** e fare clic sul comando **Copia**.
 - 3 Avviare un altro programma di Windows e incollare il testo nel documento.
- ✓ Quando si funge da ospiti in una sessione di **Controllo a distanza**, è possibile conversare con l'host soltanto se si usa la modalità di **visualizzazione in finestra**. Con la visualizzazione a schermo intero, infatti, la finestra di **Conversazione scritta** del computer locale non sarebbe visibile. Per disporre le finestre di **Conversazione scritta** e di **Controllo a distanza** l'una accanto all'altra, aprire il menu **Finestra** e fare clic sul comando **Affianca orizzontalmente**.

■ Per annullare l'ultima operazione di modifica eseguita nel riquadro inferiore della finestra, aprire il menu **Modifica** e fare clic sul comando **Annulla**.

Visualizzazione della documentazione in linea

L'utente può reperire informazioni su LapLink Professional in vari modi. Il Manuale dell'utente in linea è disponibile in formato Adobe Acrobat, mentre la Guida in linea può essere visualizzata con facilità utilizzando i comandi del menu Guida di LapLink quando si usa il programma.

■ Il Manuale dell'utente di LapLink per Windows 3.1 è disponibile anche in formato Acrobat; è possibile visualizzare la documentazione direttamente dal CD-ROM di LapLink oppure scaricarla dal Web, come descritto nel suggerimento.

■ Per istruzioni sulla visualizzazione e la stampa dei documenti in Acrobat, consultare la Guida in linea di Reader.

LapLink Professional viene distribuito con un Manuale dell'utente in linea in formato Adobe® Acrobat®. Adobe Acrobat Reader è il pacchetto software gratuito che consente di visualizzare e stampare i documenti in formato Adobe Acrobat. Per visualizzare il Manuale dell'utente in linea di LapLink Professional occorre la versione 3.0 o successiva di Acrobat Reader.

Per ottenere e installare Adobe Acrobat Reader:

- 1 Aprire la finestra di benvenuto di LapLink inserendo il CD-ROM di LapLink nell'apposita unità. Nel caso LapLink sia stato installato dal Web, eseguire il file **Welcome.exe** contenuto nella cartella di installazione.
- 2 Fare clic su **Visualizza documentazione** e quindi su **Installa Adobe Acrobat Reader**.

In alternativa, il programma può essere copiato direttamente dal sito Web Adobe all'indirizzo <http://www.adobe.com>.

Per visualizzare il Manuale dell'utente in linea di LapLink Professional:

- 1 Installare Adobe Acrobat Reader come descritto in precedenza.
 - 2 Visualizzare la finestra di benvenuto di LapLink come descritto in precedenza.
 - 3 Fare clic su **Visualizza documentazione**
 - Se si dispone del CD di LapLink, il manuale verrà aperto immediatamente in Acrobat Reader.
 - Se invece si dispone della versione Web di LapLink, verrà visualizzata la pagina Web da cui sarà possibile scaricare il Manuale dell'utente.
- ✓ Acrobat Reader e i Manuali dell'utente in linea per LapLink Professional e LapLink per Windows 3.1 sono disponibili nella cartella /Docs del CD di LapLink CD-ROM oppure possono essere scaricati dal Web. Per ottenere i manuali dal Web, fare doppio clic sul file **OnlineDoc.URL** contenuto nella cartella di LapLink Professional. Gli utenti di Windows 3.1 dovranno accedere al sito da un computer che esegue LapLink Professional.
- ✓ Se Acrobat Reader è presente nel computer ma non viene avviato automaticamente, provare ad avviarlo manualmente e quindi aprire il file desiderato utilizzando il comando **Apri** del menu **File** di Acrobat Reader.

Uso della Guida in linea

LapLink è dotato di un sistema di Guida in linea completo, che fornisce istruzioni in caso di problemi, organizzato nel modo seguente:

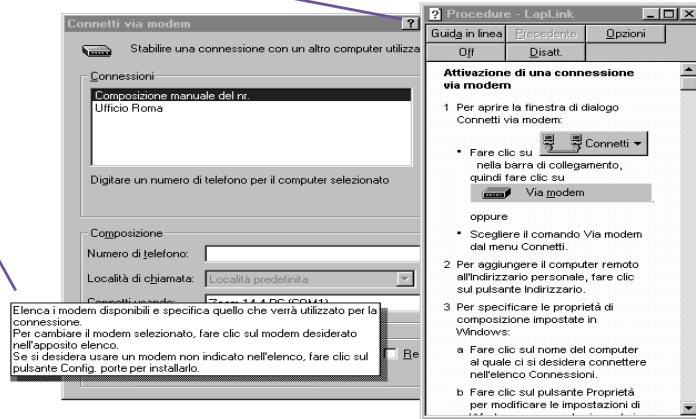
Guida in linea. Sfogliare la Guida in linea per imparare ad usare le funzioni di LapLink e usare l'indice e la ricerca per ottenere informazioni specifiche. Aprire il menu Guida di LapLink e fare clic sul comando **Sommario**.

Visualizzazione della Guida in una finestra di dialogo

Se si hanno dubbi su un elemento di una finestra di dialogo, fare clic sul punto interrogativo e quindi sull'elemento desiderato.

Verrà visualizzata una spiegazione a comparsa.

Quando la funzione Procedure è attiva, accanto alle finestre di dialogo appare una finestra di istruzioni che consente di completare l'operazione.



Argomenti Soluzione dei problemi. Gli argomenti Soluzione dei problemi offrono una serie di possibili soluzioni per il problema riscontrato. Dopo aver attivato la Guida in linea, fare doppio clic sul libro Soluzione dei problemi per visualizzare gli argomenti disponibili.

Procedure. La finestra Procedure appare automaticamente ogniqualvolta si apre una finestra di dialogo in LapLink e fornisce istruzioni passo passo sull'uso di quella finestra di dialogo. Per disattivare la funzione Procedure, fare clic sul comando Procedure nel menu Guida oppure sul pulsante Procedure della barra di collegamento.

Guida rapida. Usare la Guida rapida per ottenere istruzioni riguardo a un particolare elemento della finestra di dialogo visualizzata al momento. Fare clic sul punto interrogativo che appare in alto a destra e quindi sull'elemento desiderato.

Tasto F1. Per ottenere istruzioni su una voce di menu, selezionare la voce e quindi premere il pulsante F1 della tastiera.

Descrizione comandi. Per conoscere la funzione di un elemento della barra degli strumenti, posizionare il puntatore del mouse su un pulsante per uno o due secondi.

Configurazione delle porte in LapLink

Se la connessione desiderata non viene stabilita in modo corretto oppure occorre modificare le opzioni generali delle connessioni, usare la finestra di dialogo Configurazione delle porte per configurare, abilitare e disabilitare i metodi di connessione disponibili in LapLink.

■ Per informazioni dettagliate sulla configurazione delle porte, consultare la Guida in linea. Per informazioni sui requisiti necessari per i vari metodi di connessione disponibili, vedere pagina 6.

LapLink configura automaticamente, durante l'installazione, le porte che utilizza per la connessione agli altri computer. Quando tuttavia le connessioni non vengono stabilite come desiderato, si sostituiscono elementi hardware o software del computer oppure si desidera modificare la velocità o altre proprietà di una connessione, potrà essere necessario modificare opportunamente le informazioni predefinite delle porte.

Per modificare le informazioni delle porte:

- 1 Aprire il menu Opzioni e fare clic sul comando Configurazione delle porte.
- 2 Esaminare l'elenco per verificare che le porte da usare siano indicate come Abilitate.
 - ✓ Abilitare una porta quando si desidera usarla per le connessioni in LapLink. Disabilitarla se non si prevede di usarla e si vuole evitare la visualizzazione dei messaggi che ne indicano l'indisponibilità all'avvio di LapLink.
- 3 Per configurare una porta, selezionarla e fare clic sul pulsante Configura. Le sezioni seguenti descrivono le operazioni necessarie per la configurazione di vari tipi di dispositivi utilizzando questa finestra di dialogo.

Configurazione di un modem

In LapLink, è possibile configurare i modem in vari modi, a seconda della versione di Windows utilizzata:

- Se si usa Windows 95/98, i modem possono essere configurati in uno dei due modi seguenti: utilizzando i modem già configurati in Windows mediante la selezione dell'opzione Windows Modem (**scelta consigliata**) oppure impostando i modem su una o più porte seriali (COM).
- Se si dispone di Windows NT, occorre configurare i modem utilizzando l'opzione Windows Modem.

A prescindere dalla configurazione corrente del modem, per impostare le funzioni di risposta automatica e di timeout, fare clic sulla porta impostata per il modem (vedere i paragrafi precedenti) e quindi fare clic sul pulsante Configura.

Se si desidera modificare altre impostazioni del modem, fare clic sul pulsante Proprietà (porta Windows) o sul pulsante Personalizza (porta COM).

Configurazione della funzione Accesso remoto

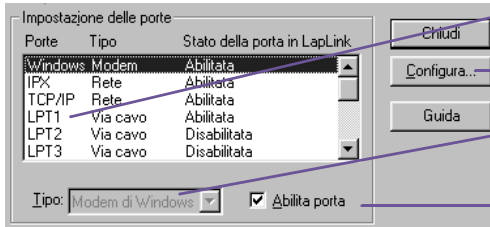
La funzione Accesso remoto viene configurata in Windows, non in LapLink. Per modificarne le opzioni, fare doppio clic sull'icona Risorse del computer nel desktop di Windows e quindi sulla cartella o sull'icona Accesso remoto.

Configurazione di una rete

Le connessioni via rete vengono configurate utilizzando la porta IPX o TCP/IP. Se le connessioni via rete sono già impostate in modo corretto in Windows, non sarà necessario modificarle in LapLink.

■ Per impostare un modem su una porta COM, fare clic sulla porta COM e scegliere Modem nell'elenco a discesa Tipo.

Configurazione delle porte in LapLink



Indica la porta che si desidera configurare.

Modifica le impostazioni della porta selezionata.

Configura le porte COM e LPT per le connessioni via modem, cavo e dispositivi privi di cavo.

Abilita la porta selezionata.

Configurazione di un cavo

Il tipo di connessione via cavo da usare dipende principalmente dal cavo di cui si dispone e dalle porte disponibili nel computer locale e nel computer cui ci si connette.

Le connessioni via cavo parallelo vengono configurate utilizzando una porta parallela (LPT), quelle via cavo seriale utilizzando una porta seriale (COM) e quelle USB utilizzando una porta USB (Universal Serial Bus, Bus Seriale Universale). Nella maggior parte dei casi, non occorre configurare le porte parallele e seriali.

■ Le connessioni via cavo parallelo e USB non sono supportate in Windows NT.

Configurazione di un dispositivo privo di cavo

Per la configurazione dei dispositivi privi di cavo si usa una porta seriale (COM). Se il dispositivo di cui si dispone è incorporato al computer, consultarne la documentazione per informazioni sulla porta da scegliere.

Alcuni dispositivi privi di cavo potrebbero richiedere alcune operazioni di configurazione supplementari. Per ulteriori informazioni al riguardo, consultare il Manuale dell'utente in linea.

■ Le connessioni senza cavo non sono supportate in Windows NT.

Configurazione CAPI 2.0/ISDN

Le connessioni via CAPI 2.0/ISDN possono essere configurate utilizzando una porta CAPI 2.0/ISDN. Selezionando la porta CAPI 2.0/ISDN e facendo clic sul pulsante Configura, è possibile impostare le opzioni di risposta automatica, timeout, filtraggio delle chiamate e collegamento dei canali.

Accordo di licenza Traveling Software

LO STRAPPO DELL'ETICHETTA ADESIVA O L'APERTURA DELLA BUSTA CONTENENTE I SUPPORTI MAGNETICI DEL SOFTWARE IMPLICA L'ACCETTAZIONE DEI TERMINI E DELLE CONDIZIONI DI QUESTO ACCORDO DI LICENZA.

Proprietà del Software. L'utente riconosce e concorda che il/i programma/i e la relativa documentazione contenuti in questo pacchetto (collettivamente detti "Software") sono proprietà esclusiva di Traveling Software e/o dei suoi licenziatari. Il Software è protetto dalle leggi sul copyright e sulla proprietà intellettuale vigenti negli Stati Uniti e da trattati internazionali sul copyright. L'utente riconosce e concorda che la somma versata per l'acquisto del Software costituisce una tassa di licenza che gli garantisce soltanto i diritti definiti esplicitamente in questo Accordo di licenza.

Licenza. Traveling Software garantisce all'utente, il quale accetta, una licenza limitata, non esclusiva e revocabile, per l'uso del Software esclusivamente sotto forma di codice oggetto in linguaggio macchina. L'utente accetta di usare il Software nelle modalità autorizzate da questo Accordo di licenza. Questo Accordo di licenza non trasferisce all'utente alcun titolo o interesse relativo al Software.

Limiti della licenza. La presente è una licenza per utente singolo e per più computer. Ciò significa che l'utente è autorizzato a eseguire il Software su un massimo di tre personal computer utilizzati personalmente (ad esempio sul PC dell'ufficio, sul PC di casa e su un portatile). Per ogni persona supplementare che userà il Software sarà necessario acquistare una licenza valida. È possibile usare il Software per collegarsi a un computer non usato solo personalmente se l'utente di quel computer dispone di una licenza valida.

Se il Software viene installato su un server di rete oppure può essere utilizzato da più di un utente, occorre acquistare una licenza supplementare per ogni utente o stazione di lavoro. Per ottenere delle licenze supplementari, contattare il rivenditore presso il quale sono stati acquistati il Software e questa licenza oppure Traveling Software.

Non è consentito copiare il Software, modificarlo in alcun modo né tradurlo, decompilarlo, deassemblarlo o invertirlo. Non è consentito prestare, affittare, cedere in leasing o in sottolicenza il Software o una sua copia per nessuno scopo. L'utente si impegna a fare quanto ragionevolmente possibile per proteggere il Software dall'uso, dalla modifica, dalla riproduzione, dalla distribuzione e dalla pubblicazione non autorizzati. Non è consentito usare o copiare il Software in modi non esplicitamente autorizzati dai termini di questo Accordo di licenza e Traveling Software si riserva tutti i diritti non garantiti esplicitamente all'utente. L'accettazione di questo Accordo di licenza consentirà a Traveling Software di continuare a sviluppare prodotti utili e innovativi nonché di fornire assistenza clienti e tecnica di alto livello.

Validità. Questa licenza entra in vigore alla data dell'acquisto del Software e rimarrà valida fino a una sua eventuale revocazione. L'utente può interrompere la validità di questa licenza in qualsiasi momento eliminando il Software dal proprio computer e distruggendo il Software originale e tutte le sue copie. Questa licenza verrà annullata automaticamente se l'utente viola i termini e le condizioni definiti in questo Accordo di licenza. Alla data di annullamento di questa licenza, qualunque ne sia il motivo, l'utente accetta di eliminare il Software dal proprio computer e di distruggere il Software originale, tutte le copie di questo e la documentazione oppure di restituire il tutto a Traveling Software.

Trasferimento. È possibile trasferire la propria licenza del Software a terzi trasferendo tutti i supporti magnetici e la documentazione originali del programma, compresa la copia originale di questo Accordo di licenza, al destinatario, il quale accetta, a sua volta, i termini di questo Accordo. Tutte le altre copie del software dovranno essere cancellate e/o distrutte. Qualsiasi trasferimento di possesso del Software annulla la licenza e tutti i vantaggi ad essa relativi specificati in questo Accordo di licenza. In caso di trasferimento, l'utente deve inviare un avviso scritto a Traveling Software.

Copia a scopo di archiviazione. È possibile effettuare una copia di questo Software e della relativa documentazione esclusivamente a scopo di backup o di archiviazione. In alternativa, è possibile trasferire questo Software in una singola unità a disco rigido, purché si tengano in proprio possesso i supporti magnetici di programma originali e la relativa documentazione a scopo di backup o di archiviazione. Tutte le copie del Software o della documentazione eseguite per questo scopo dovranno includere gli avvisi di proprietà e di copyright di Traveling Software. Non sono consentite altre copie del Software o della documentazione effettuate personalmente dall'utente oppure da terzi sotto l'autorità o il controllo dell'utente.

Garanzia limitata. Traveling Software garantisce che i supporti magnetici e la documentazione stampata sono privi di difetti materiali e di fabbricazione per un periodo di 90 giorni dalla data dell'acquisto. Se si avvisa Traveling Software della presenza di difetti materiali o di fabbricazione durante il periodo di garanzia, Traveling Software sostituirà i supporti magnetici o la documentazione difettosi oppure, a sua discrezione, restituirà la somma versata per il loro acquisto. Qualora si riscontri un'inadempienza di questa garanzia, l'utente beneficerà esclusivamente di una sostituzione o di un rimborso e non potrà pretendere il risarcimento di alcun tipo di danni. Nessun rivenditore, distributore, agente o dipendente di Traveling Software è autorizzato ad apportare modifiche o aggiunte alla garanzia e ai provvedimenti succitati.

TRAVELING SOFTWARE ESCLUDE IN MANIERA SPECIFICA QUALSIASI ALTRA GARANZIA, ESPlicita O IMPLICITa, IVI INCLUSA, MA SENZA LIMITAZIONI, LA GARANZIA IMPLICITa DI COMMERCIALITÀ E IDONEITÀ DEL PRODOTTO PER UNO SCOPO PARTICOLARE. TRAVELING SOFTWARE NON GARANTISCE I SUPPORTI MAGNETICI, LA DOCUMENTAZIONE STAMPATA O IL/I PROGRAMMA/I DIVERSAMENTE DA QUANTO ESPRESSAMENTE DICHIARATO SOPRA NÉ IL FUNZIONAMENTO DEL SOFTWARE PER QUEL CHE RIGUARDA QUAL-SIASI APPLICAZIONE, USO O SCOPO PARTICOLARE.

Limitazione della responsabilità e provvedimenti. IN NESSUN CASO TRAVELING SOFTWARE O I SUOI LICENZIATARI SARANNO RESPONSABILI PER EVENTUALI PERDITE DI PROFITTO O PER QUALSIASI ALTRO DANNO COMMERCIALE, IVI INCLUSI, MA SENZA LIMITAZIONI, DANNI SPECIALI, INCIDENTALI, CONSEGUENZIALI O DI ALTRA NATURA, NEMMENO SE TRAVELING SOFTWARE O I SUOI LICENZIATARI SONO STATI PREVENTIVAMENTE AVVISATI DELLA POSSIBILITÀ DI TALI DANNI. IN NESSUN CASO LA RESPONSABILITÀ DI TRAVELING SOFTWARE O DEI SUOI LICENZIATARI SUPERERÀ IL PREZZO CORRISPOSTO PER L'ACQUISTO DEL SOFTWARE, AL NETTO DI EVENTUALI DAZI E TASSE. NOTA: ALCUNI STATI NON CONSENTONO L'ESCLUSIONE O LA LIMITAZIONE DELLA RESPONSABILITÀ PER I DANNI INCIDENTALI O CONSEGUENZIALI; PER TALE MOTIVO LE SUDETTE LIMITAZIONI O ESCLUSIONI POTREBBERO NON ESSERE APPLICABILI IN ALCUNI CASI SPECIFICI.

Diritti limitati per il governo degli Stati Uniti. Il Software viene fornito con Diritti limitati. L'uso, la duplicazione e la divulgazione da parte del Governo degli Stati Uniti sono soggetti alle restrizioni previste dal sottoparagrafo (c)(1)(ii) della clausola "The Rights in Technical Data and Computer Software" in DFARS 252.227-7013 o dai sottoparagrafi (c)(1) e (2) di "Commercial Computer Software-Restricted Rights" in 48 CFR 52.227-19, a seconda dei casi. Il contraente/produttore è Traveling Software, Inc., 18702 North Creek Parkway, Bothell, Washington, 98011 U.S.A.

Aggiornamenti. Per ricevere l'avviso relativo ai futuri aggiornamenti del Software, compilare e inviare la scheda di registrazione. Inoltre, annotare il numero di serie della copia del Software di cui si dispone riportato sulle etichette dei supporti magnetici originali. Tale numero sarà necessario per ricevere gli aggiornamenti e usufruire dell'assistenza tecnica della Traveling Software.

Marchi. TRAVELING SOFTWARE, LAPLINK, DESKLINK e i relativi logotipi sono marchi registrati di Traveling Software, Inc. Questo Accordo di licenza non garantisce all'utente nessun diritto o licenza su qualsiasi marchio di proprietà di Traveling Software o di altre aziende contenuto nel Software o nella confezione.

Varie. Salvo altre limitazioni imposte dalla legge, l'utente riconosce che questo Accordo di licenza dovrà essere interpretato e controllato in base alle leggi dello Stato di Washington degli Stati Uniti d'America, senza prendere in considerazione le disposizioni che risolvono i conflitti di legge. Nel caso in cui una delle due parti intenda una causa contro l'altra per ottenere il rispetto di una delle clausole di questo Accordo di licenza, la parte vincente potrà chiedere il risarcimento, oltre a qualsiasi altro compenso garantito, delle spese legali e processuali sostenute. L'utente accetta inoltre che qualsiasi reclamo inerente a questo Accordo di licenza dovrà essere inoltrato ai tribunali della giurisdizione dello Stato di Washington competente. Qualora un termine qualsiasi di questo Accordo di licenza venga dichiarato nullo o non applicabile da un tribunale qualunque della giurisdizione competente, ciò non influirà sull'applicabilità delle restanti clausole. Nessun atto di rinuncia ai diritti definiti in questo Accordo di licenza diventerà effettivo se non presentato per iscritto e firmato da entrambe le parti. Nessun atto volontario di rinuncia relativo a un qualsiasi diritto passato o presente derivante dalla violazione o dalla mancata applicazione di una clausola potrà essere considerato come atto di rinuncia a qualsiasi diritto futuro per quanto stipulato in questo Accordo di licenza. Questo Accordo di licenza è espressione del completo accordo fra Traveling Software e l'utente sul rispetto di tutta la materia in esso contenuta.

PER DOMANDE RIGUARDANTI QUESTO ACCORDO DI LICENZA, CONTATTARE TRAVELING SOFTWARE, 18702 NORTH CREEK PARKWAY, BOTHELL, WASHINGTON, 98011 U.S.A. (+1 425-483-8088) OPPURE L'UFFICIO TRAVELING SOFTWARE LOCALE.

Indice

- Accesso remoto
 - configurazione 33
 - connessione 12
 - requisiti 6
- Adatta host all'ospite, opzione 19
- Agente Xchange 22, 23
 - anteprima di un agente 22
 - creazione di un agente 22
 - esecuzione 23
 - programmazione 23
- Avvio di LapLink prima del prompt di Windows 17
- Barra di collegamento
 - connessione 14
 - uso 12
- Blocco della tastiera e del mouse dell'host 10, 16
- CAPI 2.0/ISDN
 - configurazione 33
 - connessione 12
 - requisiti 6
- Cavo 5
 - configurazione 33
 - connessione 12
 - requisiti 7
- Connessione
 - ad altri computer 12
 - mediante l'Indirizzario 14
 - metodi 5
- Controllo a distanza
 - avvio 14, 16
 - generalità 16
 - modifica dell'aspetto dell'host 18
 - modifica della risoluzione 19
 - opzioni 19
 - riavvio del computer host 17
 - stampa 24
 - visualizzazione a schermo intero o in finestra 18
- Conversazione scritta
 - avvio 14, 28
 - copia di testo da 29
 - uso 28
- Copia di testo in/da una finestra di Conversazione scritta 28, 29
- CTRL+ALT+CANC, invio a un computer Windows NT 17
- Dispositivi a infrarossi. Vedere Dispositivi privi di cavo
- Dispositivi privi di cavo 5
 - configurazione 33
 - connessione 12
 - requisiti 7
- Documentazione 30
- Duplica cartella, comando 23
- File
 - copia e spostamento 20
 - sincronizzazione 22
- Finestra, visualizzazione della sessione di Controllo a distanza 18
- Grafica, visualizzazione personalizzata nel Controllo a distanza 19
- Guida in linea 30, 31
- Indirizzario 14
- Infrarossi. Vedere Dispositivi privi di cavo
- Inserimento di testo di una finestra di Conversazione scritta 28
- Installazione di LapLink 8, 9
- Invio di messaggi con Conversazione scritta 28
- LapLink
 - creazione di dischetti di installazione 8
 - generalità 4, 5
 - installazione 8
 - per Windows 3.1 5, 8
 - requisiti 6
- Modem 5
 - configurazione 32
 - connessione 12
 - requisiti 6
 - richiamata 10
- Oscuramento dello schermo dell'host 10, 16
- Parallelo, cavo. Vedere Cavo
- Password 10, 12
- Porte
 - configurazione 32
- Reindirizzamento stampa
 - avvio 14
 - elenco delle stampanti di destinazione 27
 - generalità 24
 - impostazione della stampante 25
 - sceita della stampante 26
 - uso 26
- Rete 5
 - configurazione 33
 - connessione 12
 - requisiti 6
- Riavvio del computer host 17
- Schermo intero, modalità del Controllo a distanza 18
- Seriale, cavo. Vedere Cavo
- Servizi 4
 - avvio 14
 - come impedirne l'uso 10
 - generalità 5
- Sicurezza 10
- SmartXchange 23
- Trasferimento dei file
 - avvio 14, 20
 - copia dei file 20
 - selezione degli elementi 20
 - spostamento dei file 20
 - suggerimenti 21
 - trascinamento della selezione 20
- USB, cavo. Vedere Cavo
- Windows NT, accesso 17
- Windows, versioni supportate 5
- WINS, server 12