

Guida introduttiva

LAPLINK ^{tech}®

Informazioni sul copyright

Nessuna parte di questa pubblicazione può essere riprodotta, trasmessa, trascritta, memorizzata in un sistema di archiviazione o tradotta in qualsiasi lingua o linguaggio macchina, in qualsiasi forma o con qualsiasi mezzo, senza previa autorizzazione scritta di Traveling Software, Inc., 18702 North Creek Parkway, Bothell, Washington, 98011 U.S.A.

Marchi

Traveling Software, il logo Traveling Software, LapLink, SpeedSync e SmartXchange sono marchi o marchi registrati di Traveling Software, Inc.

Acrobat e il logo Acrobat sono marchi di Adobe Systems Incorporated o delle sue consociate eventualmente registrati in determinate giurisdizioni.

Altre ragioni sociali o nomi di prodotto sono marchi o marchi registrati dei rispettivi proprietari.

Brevetti

SpeedSync[®]: brevetto statunitense nr. 5.446.888

Questo prodotto contiene l'algoritmo MD5 Message-Digest di RSA Data Security, Inc. Copyright © 1991–2, RSA Data Security, Inc. Data di creazione: 1991. Tutti i diritti riservati.

LapLink[®] Tech
© 1986–1998 Traveling Software, Inc. Tutti i diritti riservati
18702 North Creek Parkway
Bothell, WA 98011 Stati Uniti
LapLink[®] Tech Guida introduttiva
© 1998 Traveling Software, Inc.
Stampato negli Stati Uniti

MN-LLTKQS-XX-IT

Sommario

Cos'è LapLink Tech?	4
Requisiti di installazione	6
Installazione di LapLink Tech	8
Possibilità di connessione da parte di altri computer: la sicurezza in LapLink	10
Connessione ad altri computer	12
Avvio dei servizi di LapLink	14
Controllo di un computer remoto	16
Modifica dell'aspetto del computer host	18
Trasferimento dei file	20
Sincronizzazione dei file	22
Stampa da LapLink - Generalità	24
Stampa di un documento	26
Impostazione delle stampanti per Reindirizzamento stampa	28
Invio di messaggi con Conversazione scritta	30
Comunicare con la Conversazione vocale	32
Ottimizzazione delle prestazioni della Conversazione vocale	34
Uso della modalità di conversazione Manuale	36
Clonazione con Ghost Special Edition	38
Protezione del computer dai virus con WinGuard	40
Visualizzazione della documentazione in linea	42
Configurazione delle porte in LapLink	44
Accordo di licenza Traveling Software	47

Cos'è LapLink Tech?

LapLink Tech consente di accedere ai file e alle informazioni di un computer remoto, oppure di lavorare con un collega seduto a un altro computer, grazie a una serie di servizi integrati. Il pacchetto LapLink Tech include inoltre un programma di clonazione dei dischi, per la facile copia del contenuto delle unità disco, e un programma antivirus, per la protezione dei computer durante il trasferimento dei file.

Destinato principalmente agli utenti che lavorano a distanza, LapLink® Tech è un prodotto versatile dotato di potenti strumenti di accesso remoto e trasferimento dei file.

LapLink Tech è costituito da tre componenti principali:

- LapLink Technical: pluripremiato programma di controllo a distanza e trasferimento dei file.
- Ghost Special Edition: programma di clonazione dei dischi di facile uso.
- WinGuard: potente programma di protezione antivirus.

Questa Guida tratta principalmente di LapLink Technical, ma dedica due sezioni alla descrizione delle modalità d'uso dei programmi WinGuard e Ghost Special Edition.

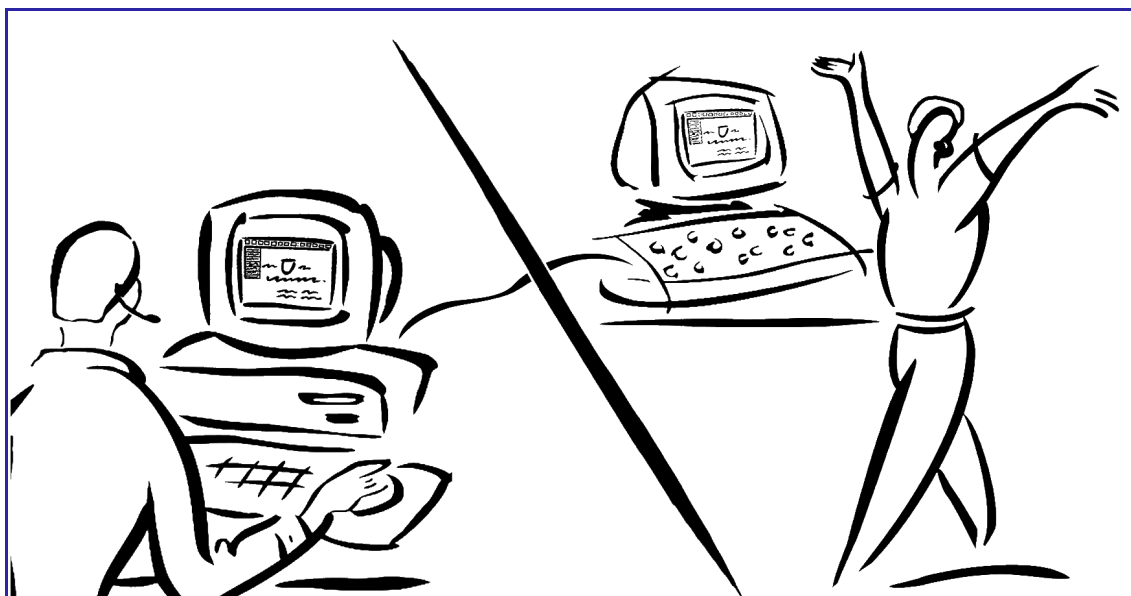
LapLink Technical: generalità

LapLink Technical è il componente principale di LapLink Tech. Si tratta del programma che garantisce la connessione immediata al proprio computer a prescindere dal luogo in cui ci si trovi. Con LapLink Technical, è possibile connettersi da casa al computer dell'ufficio dopo le ore di lavoro, utilizzare i file dell'ufficio quando si è in viaggio, lavorare a un progetto con un collega distante, copiare i file su un sito remoto o anche connettersi al computer di un amico per fornire istruzioni riguardo a una data operazione.

In LapLink Technical sono disponibili numerosi servizi:

Il servizio **Controllo a distanza** consente di usare un altro computer proprio come se si fosse seduti di fronte a esso. Il desktop del computer remoto viene visualizzato nella finestra di Controllo a distanza e l'utente del computer locale può usare il mouse e la tastiera per lavorare sull'altro computer, eseguendone programmi e file. Se un'altra persona è seduta al computer remoto, i due utenti possono lavorare con lo stesso programma utilizzando a turno il mouse e la tastiera.

Il servizio **Trasferimento dei file** consente di spostare e copiare i file tra due computer remoti e di gestire i file remoti e locali. Si ha inoltre la possibilità di sincronizzare le cartelle in modo che contengano gli stessi file. Il servizio Trasferimento dei file è basato sulla tecnologia SpeedSync®, che aggiorna soltanto le parti modificate dei file, garantendo velocità di trasferimento notevolmente superiori. LapLink è dotato anche della funzione **Agente Xchange**, strumento di grande flessibilità che consente di trasferire e sincronizzare i file in modo automatico, ovunque ci si trovi: usarla quando si desidera che il portatile e il computer dell'ufficio contengano gli stessi file oppure per creare copie di backup di file importanti nella rete.



Il servizio **Reindirizzamento stampa** consente di stampare il documento visualizzato nel corso di una sessione di Controllo a distanza sulla stampante locale oppure di stampare un documento, attraverso una connessione LapLink, su una stampante collegata al computer con cui è stata stabilita la connessione.

Il servizio **Conversazione scritta** consente di comunicare con l'utente del computer connesso via LapLink mediante messaggi redatti in un'apposita casella di testo. Il servizio si rivela di grande utilità quando si lavora in LapLink con una connessione via modem e non si dispone di un'altra linea telefonica.

Il servizio **Conversazione vocale** consente di parlare con l'utente del computer connesso via LapLink utilizzando un microfono e un altoparlante oppure le cuffie.

Connessione ad altri computer

Con LapLink Technical è possibile connettersi ad altri computer in vari modi, utilizzando i tipi di connessione seguenti:

- via modem
- via Internet
- via rete IPX (Novell)
- via rete TCP/IP
- via cavo seriale o parallelo* LapLink
- via dispositivi privi di cavo*
- via dispositivi CAPI 2.0/ISDN

* Questi tipi di connessione non sono disponibili in Windows NT.

Requisiti di installazione

Prima di procedere all'installazione di LapLink, occorre verificare di disporre degli elementi hardware e software necessari all'uso del programma.

■ Per determinare la quantità di spazio disponibile sul disco, fare clic con il pulsante destro del mouse su Risorse del computer e selezionare Proprietà.

Accertarsi che il computer soddisfi i requisiti minimi necessari all'esecuzione di LapLink e all'uso dei metodi di connessione e dei servizi desiderati.

Requisiti minimi per ogni computer

- Microsoft Windows 95 o Microsoft Windows NT 4.0.
- Processore Intel o compatibile Intel di tipo 486/100.
- 16 MB di memoria (si raccomandano 24 MB).
- 9 MB di spazio su disco disponibile (per l'installazione completa).
- Schermo VGA (si raccomanda l'uso di uno schermo superiore).
- Mouse Microsoft o dispositivo di puntamento compatibile.
- Unità CD-ROM locale oppure accesso a un'unità CD-ROM di rete.

Requisiti per le comunicazioni via modem

In Windows 95, è necessario uno dei dispositivi seguenti:

- Un modem compatibile con Windows.
- Un modem compatibile con Hayes.

In Windows NT:

- Un modem configurato in Windows NT (funzionalità TAPI inclusa).

Requisiti per le comunicazioni via rete

- Per le connessioni di tipo IPX: Client per reti Microsoft o Client per reti NetWare (entrambi inclusi in Windows).
- Per le connessioni di tipo TCP/IP: Windows Socket (incluso in Windows).

Requisiti per le comunicazioni via Accesso remoto

- Il computer ospite deve disporre della funzione Accesso remoto di Windows e della connessione di Accesso remoto al server appropriato.
- Il computer host deve eseguire un programma server di accesso remoto oppure essere accessibile attraverso un server di accesso remoto dedicato che supporti le connessioni di Accesso remoto in arrivo.

I server di accesso remoto dedicati possono essere del tipo Novell NetWare Connect e Shiva NetModem.

I programmi server di accesso remoto comprendono il Server di Accesso remoto incluso in Microsoft PLUS! per Windows 95 e il Server di Accesso remoto di Windows NT.

Requisiti per le comunicazioni via cavo

- Per le connessioni seriali, sono necessari un cavo seriale LapLink e una porta seriale RS-232 (COM) su ogni computer.
- Per le connessioni parallele, sono necessari un cavo parallelo LapLink e una porta parallela (di stampante) su ogni computer oppure un cavo universale parallelo diretto e una porta ECP (Extended Capabilities Port) su ogni computer.
- ✓ Per acquistare i cavi, rivolgersi a Traveling Software o a un rivenditore LapLink autorizzato.

Requisiti per le comunicazioni senza cavo (solo per Windows 95)

Sono necessari i prodotti seguenti a scelta:

- Porte e dispositivi a infrarossi supportati dal driver delle comunicazioni a infrarossi di Windows (IrDA) versione 1.0 o 2.0. Il driver deve essere installato su entrambi i computer interessati.
- Dispositivi a infrarossi quali Extended Systems JetEye Infrared PC Interface (solo del tipo con selezione di velocità di trasferimento). Per funzionare con LapLink, questi dispositivi devono essere configurati in Windows.
- Dispositivi a infrarossi incorporati del tipo di quelli disponibili in alcuni modelli di computer portatili (ad esempio nelle versioni recenti di Gateway 2000, Dell Latitude e IBM ThinkPad) e in alcuni PC (ad esempio nei modelli della serie NEC PowerMate). Per ulteriori informazioni, consultare la documentazione hardware del prodotto in dotazione.
- Moduli radio AirShare.

Requisiti per le comunicazioni CAPI 2.0/ISDN

- Un adattatore ISDN dotato di driver compatibile con CAPI 2.0 su entrambi i computer interessati.
- Una linea ISDN.

Requisiti per l'uso del servizio Conversazione vocale

Su ogni computer:

- Una scheda o un dispositivo audio equivalente.
Se disponibile, si raccomanda l'installazione di un driver per scheda audio con modalità di trasmissione duplex.
- Altoparlanti o cuffie.
- Un microfono.

■ Le connessioni via cavo parallelo non sono disponibili in Windows NT.

■ Le connessioni senza cavo non sono disponibili in Windows NT.

■ Per stabilire una connessione con qualsiasi altro dispositivo privo di cavo non supportato dal driver delle comunicazioni a infrarossi di Windows, occorre modificare un'impostazione del file di configurazione LLW.INI. Per ulteriori informazioni, consultare il Manuale dell'utente in linea.

■ CAPI 2.0/ISDN è uno standard molto diffuso in Europa, ma poco utilizzato negli Stati Uniti.

■ Per ulteriori informazioni, vedere la sezione dedicata al servizio Conversazione vocale.

Installazione di LapLink Tech

Per l'installazione di LapLink Tech si usa la finestra di benvenuto. La stessa finestra consente di creare un set di dischetti di installazione (per l'installazione di LapLink Tech su computer sprovvisti di unità CD-ROM) e di visualizzare la documentazione in linea.

■ Per creare un set di dischetti di installazione in modo da poter installare i componenti di LapLink Tech su un altro computer, fare clic sull'opzione Crea dischi di installazione della finestra di benvenuto, quindi scegliere il componente per il quale si desiderano creare i dischetti.

Per installare LapLink Tech:

- 1 Inserire il CD-ROM di LapLink Tech nell'unità appropriata.
Se il programma è stato scaricato dal Web, fare doppio clic sul file Welcome.exe nella cartella in cui è stato copiato.
✓ La finestra di benvenuto dovrebbe apparire automaticamente subito dopo l'inserimento del CD-ROM. Se così non fosse, aprire Gestione risorse di Windows e fare doppio clic sul file Benven.exe contenuto nel CD-ROM.
- 2 Fare clic sull'opzione Installa il software della finestra di benvenuto.
- 3 Fare clic su Installa LapLink. Verrà così avviata l'installazione di LapLink Technical.
- 4 Digitare il numero di serie del prodotto.
- 5 Digitare il nome del computer. Si tratta del nome che dovrà essere fornito quando ci si conatterà a questo computer da un altro computer.
- 6 Specificare il tipo di installazione desiderato:
Fare clic su Rapida per installare LapLink con una visualizzazione di messaggi ridotta al minimo.
Fare clic su Personalizzata per visualizzare e configurare a piacere le opzioni relative alle connessioni.
- 7 Al termine dell'installazione di LapLink, procedere all'installazione degli altri componenti di LapLink Tech ripetendo le operazioni del passaggio 2 e selezionando i programmi desiderati.

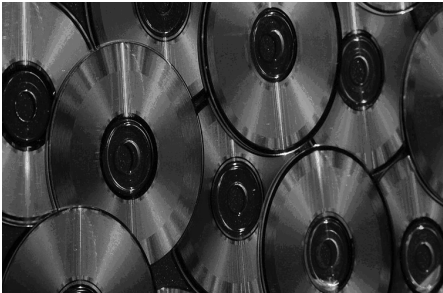
Installazione dei componenti di LapLink dai dischetti

Il set di dischetti creato per LapLink o per un altro componente di LapLink Tech consente di installare LapLink.

Per installare il software dai dischetti:

- 1 Installare il primo dischetto nell'unità per dischetti.
- 2 Fare clic sul pulsante Avvio e quindi su Esegui.
- 3 Digitare **a:setup** (oppure **b:setup**, se l'unità in cui è stato inserito il dischetto è l'unità b:) e fare clic su OK.

Installazione di LapLink Technical



Inserire il CD-ROM di LapLink nell'unità CD-ROM.
Avviare il programma di installazione come descritto alla pagina precedente.

Verrà visualizzata la finestra di benvenuto, che consente di installare il software, creare un set di dischetti di installazione, visualizzare la documentazione in linea e altro ancora.

Fare clic sull'opzione Installa il software e procedere all'installazione dei vari componenti di LapLink Tech.



Possibilità di connessione da parte di altri computer: la sicurezza in LapLink

Prima di iniziare ad usare LapLink Technical, occorre fare in modo che gli altri utenti possano connettersi al proprio computer. È possibile consentire l'accesso a chiunque oppure, mediante la creazione di apposite voci nell'Elenco dei collegamenti, limitarlo solo a pochi utenti selezionati. Si possono inoltre specificare le operazioni che gli utenti connessi al computer locale potranno effettuare.

■ Per proteggere anche le connessioni via cavo e via dispositivi privi di cavo, fare clic sull'opzione Attiva sicurezza della finestra di dialogo Sicurezza. Per ulteriori informazioni, consultare la Guida in linea.

■ Se alla persona viene concesso l'uso del servizio Controllo a distanza e si desidera fare in modo che possa oscurare lo schermo e disabilitare il mouse e la tastiera del computer remoto, fare clic sulle opzioni appropriate della sezione Permessi di blocco.

Per impostazione predefinita, LapLink non consente agli utenti dei computer remoti di connettersi al computer locale via modem e rete oppure mediante un dispositivo CAPI 2.0/ISDN finché le opzioni di sicurezza non verranno opportunamente modificate. È possibile limitare l'accesso al proprio computer a pochi utenti selezionati oppure a tutti.

Per consentire l'accesso al computer solo a utenti selezionati:

- 1 Fare clic sul pulsante Sicurezza della barra di collegamento.
- 2 Nella sezione Consenti la connessione da parte di della scheda Generale, fare clic su Membri elenco collegamenti (sistema protetto).
- 3 Aggiungere all'Elenco dei collegamenti tutte le persone cui si desidera concedere l'accesso al proprio computer.
 - ✓ Non dimenticare di aggiungere se stessi, poiché sarà necessario farsi riconoscere al momento della connessione.

Per aggiungere un utente all'Elenco dei collegamenti:

- 1 Fare clic sul pulsante Sicurezza della barra di collegamento.
- 2 Fare clic sulla scheda Elenco collegamenti.
- 3 Fare clic sul pulsante Aggiungi.
- 4 Nella casella Nome collegamento, digitare il nome della persona che si desidera possa connettersi al proprio computer.
- 5 Nella casella Password, digitare la password che la persona dovrà fornire.
- 6 Nella sezione Servizi, fare clic sui servizi da rendere disponibili per la persona interessata ad esempio Trasferimento dei file e Controllo a distanza.
- 7 Se lo si desidera, è possibile impostare un livello di sicurezza maggiore scegliendo una delle opzioni della sezione Richiamata modem. Per ulteriori informazioni, consultare la Guida in linea.
- 8 Fare clic su OK per aggiungere l'utente all'Elenco dei collegamenti. Da questo momento in poi, quella persona potrà connettersi a questo computer digitando il nome di collegamento e la password definiti.

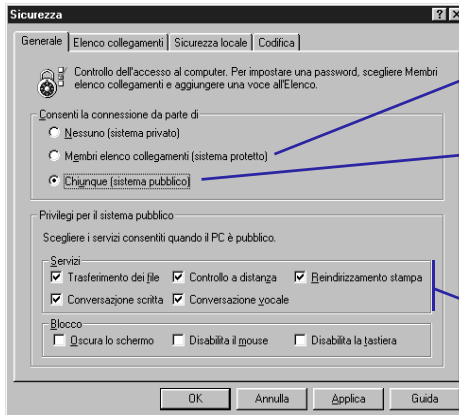
Per consentire l'accesso al computer a chiunque:

- 1 Fare clic sul pulsante Sicurezza della barra di collegamento.
 - 2 Nella sezione Consenti la connessione da parte di della scheda Generale, fare clic su Chiunque (sistema pubblico).
- ! La selezione dell'opzione Chiunque apre il computer a tutti gli utenti in grado di stabilire una connessione con il computer locale.

Impostazione della sicurezza in LapLink



Per definire le impostazioni di sicurezza, fare clic sul pulsante Sicurezza della barra di collegamento.

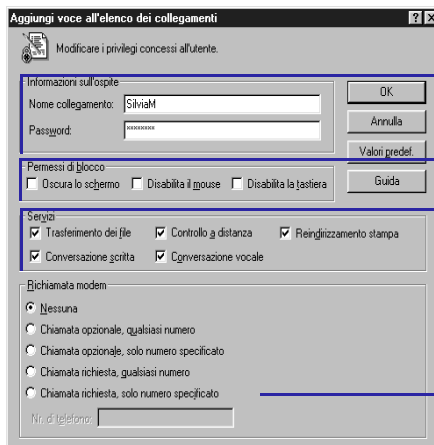


Fare clic su Membri elenco collegamenti (sistema protetto) per consentire l'accesso a utenti selezionati, quindi fare clic sulla scheda Elenco collegamenti per specificare le informazioni necessarie.

Fare clic su Chiunque (sistema pubblico) per consentire l'accesso a tutti senza protezione mediante password.

Quando si sceglie Chiunque, specificare i servizi che potranno essere usati.

Aggiunta di un utente all'Elenco dei collegamenti



Digitare un nome di collegamento e una password che l'utente remoto dovrà fornire alla connessione.

Specificare i servizi che l'utente remoto potrà usare.

Se si consente l'uso del Controllo a distanza, indicare se si permette l'oscuramento dello schermo e la disabilitazione del mouse e della tastiera del proprio computer.

Se l'utente remoto si connette via modem, è possibile scegliere le opzioni Richiamata modem per aumentare la sicurezza.

3 Fare clic sui servizi che gli utenti remoti potranno usare, ad esempio Trasferimento dei file e Controllo a distanza.

Se si sceglie il servizio Controllo a distanza, specificare anche se gli utenti remoti potranno oscurare lo schermo e disabilitare il mouse e la tastiera di questo computer facendo clic sulle opzioni della sezione Permessi di blocco.

Connessione ad altri computer

Per usare LapLink, occorre in primo luogo connettersi a un altro computer, il quale a sua volta dovrà aver avviato il programma. Per connettersi, si fa clic sul pulsante Connetti della barra di collegamento e quindi si specifica il tipo di connessione desiderato. Infine, si forniscono le informazioni di connessione necessarie.

■ È possibile connettersi a computer che eseguono LapLink per Windows 95, LapLink per Windows NT e LapLink per Windows 3.1.

Per stabilire una connessione, occorre che LapLink sia in esecuzione sui due computer interessati e che il metodo di connessione prescelto, ad esempio via modem o rete, sia disponibile e attivo. Inoltre, a seconda delle modalità di configurazione di LapLink sul computer remoto, potrebbe essere necessario conoscere un nome di collegamento e una password di accesso.

Definizione di una connessione

Sono disponibili vari metodi di connessione. La scelta del metodo appropriato dipende principalmente dalla configurazione del proprio computer e dalla posizione del computer cui ci si connette. È anche possibile connettersi in vari modi nel corso della stessa sessione.

Le differenti versioni di Windows non supportano tutti i tipi di connessione. Vedere pagina 5 per maggiori dettagli al riguardo.

Per connettersi a un altro computer:

- 1 Fare clic sul pulsante Connetti della barra di collegamento e quindi scegliere il metodo di connessione desiderato.
- 2 Nella sezione Servizi della finestra di dialogo Connetti, fare clic sui servizi da aprire al momento della connessione. Per stabilire la connessione, occorre attivare almeno un servizio.
- 3 Specificare le modalità di connessione desiderate attenendosi alle istruzioni seguenti:

Via modem. Fare clic su Composizione manuale del numero e quindi digitare il numero di telefono e le eventuali altre informazioni di composizione relative al computer remoto. In alternativa, se in precedenza la connessione da stabilire è stata salvata nell'Indirizzario, fare clic sul nome della connessione nell'elenco Connessioni. Fare clic sul pulsante Componi per effettuare la chiamata.

Via Accesso remoto. Fare clic sulla connessione di Accesso remoto che si desidera usare. Per personalizzare la sessione di Accesso remoto corrente, impostare le opzioni presenti nella parte inferiore della finestra di dialogo. Fare clic sul pulsante Componi per effettuare la chiamata. A connessione stabilita, verrà visualizzata la finestra di dialogo Connetti via rete, che dà la possibilità di specificare il computer LapLink della rete cui ci si desidera connettere.

✓ Per stabilire una connessione con un altro computer via Internet, usare la funzione Accesso remoto e digitare l'indirizzo TCP/IP di quel computer nella finestra di dialogo Connetti via rete. Se non si conosce l'indirizzo da fornire, è possibile connettersi utilizzando il server WINS di Traveling Software. Per informazioni sulla configurazione di questo servizio, consultare il Manuale dell'utente in linea.

■ Probabilmente non si dispone di tutti i metodi di connessione elencati. Per ulteriori informazioni sulla connessione, consultare il Manuale dell'utente in linea.

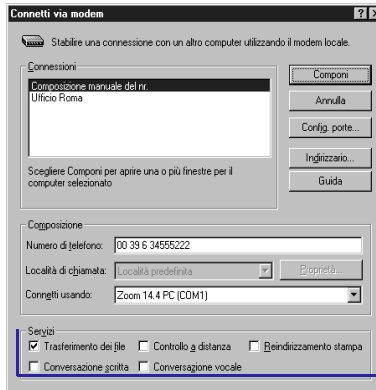
■ Per creare una nuova connessione di Accesso remoto, fare clic sul pulsante Nuova connessione.

Modalità di connessione in LapLink



Fare clic sul pulsante Connetti...

... e scegliere il metodo di connessione desiderato. I metodi disponibili variano a seconda della configurazione del computer.



La finestra di dialogo Connetti assume un aspetto diverso a seconda del metodo di connessione scelto.

Se necessario, modificare le informazioni di connessione.

Fare clic sui servizi che si desidera vengano attivati a connessione stabilita.

Via rete. Scegliere uno dei computer della rete disponibili facendo clic sul suo nome. La connessione è possibile anche mediante l'indicazione dell'indirizzo TCP/IP del computer desiderato: fare clic sulla scheda Indirizzi TCP/IP, su Connessione manuale e quindi digitare l'indirizzo TCP/IP. Fare clic su OK per stabilire la connessione.

Via cavo. Quando un altro computer è collegato al proprio computer via cavo, l'elenco Connessioni ne visualizza il nome. Per stabilire la connessione, fare clic sul nome del computer remoto e quindi su OK.

Senza cavo. Quando un altro computer è collegato al proprio computer mediante un dispositivo privo di cavo, l'elenco Connessioni ne visualizza il nome. Per stabilire la connessione, fare clic sul nome del computer remoto e quindi su OK.

Via CAPI 2.0/ISDN. Fare clic su Composizione manuale del numero e digitare il numero di telefono del computer remoto nella casella Numero di telefono. In alternativa, se la connessione desiderata è stata salvata nell'Indirizzario, fare clic sul suo nome nell'elenco Connessioni. Fare clic su Componi per stabilire la connessione.

4 Se invitati a farlo, digitare il nome di collegamento e la password necessari. La connessione verrà allora stabilita e i servizi selezionati verranno attivati.

✓ Se la connessione non risulta possibile, verificare che il computer remoto sia stato effettivamente impostato per consentire le connessioni in arrivo e l'uso dei servizi richiesti (ad esempio, Trasferimento dei file e Controllo a distanza). Per informazioni sulla sicurezza, vedere pagina 10. Per ulteriori istruzioni di soluzione dei problemi, consultare il Manuale dell'utente o la Guida in linea.

■ Usare la funzione Connetti senza cavo per connessioni a breve raggio mediante dispositivi a infrarossi o privi di cavo. Per connettersi via modem cellulare, usare la funzione Connetti Via modem; per connettersi via adattatore LAN privo di cavo, usare la funzione Connetti Via rete.

Avvio dei servizi di LapLink

I servizi di LapLink possono essere avviati a connessione stabilita facendo clic sugli appositi pulsanti della barra di collegamento oppure selezionando la voce dell'Indirizzario relativa all'altro computer definita per le operazioni automatiche di connessione e apertura dei servizi.

Per attivare i servizi di LapLink (Trasferimento dei file, Controllo a distanza, Rein-dirizzamento stampa, Conversazione scritta e Conversazione vocale) è possibile fare clic sui pulsanti di scelta corrispondenti nella finestra di dialogo Connetti, come descritto nella sezione precedente. Esistono tuttavia altre due modalità di attivazione. La prima consiste nella selezione dei servizi desiderati a connessione stabilita, mentre la seconda prevede il loro avvio automatico ogniqualvolta ci si connette a un determinato computer grazie alla creazione di una voce di Indirizzario per quel computer.

Apertura dei servizi dopo la connessione

Quando si è già connessi a un altro computer, è possibile attivare un servizio che non è stato attivato automaticamente oppure aprire una seconda finestra del servizio attivo (se il servizio lo consente).

✓ Nel caso siano state stabilite più connessioni, prima di attivare il servizio come descritto di seguito, occorre fare clic sulla finestra della connessione desiderata.

Per aprire un servizio dopo la connessione:

■ Fare clic su uno dei pulsanti di servizio della barra di collegamento oppure scegliere il comando Apri corrispondente del menu Finestra.

Ad esempio, per usare il servizio Controllo a distanza, fare clic sul pulsante Controllo a distanza della barra di collegamento oppure scegliere il comando Apri finestra Controllo a distanza del menu Finestra.

✓ Se il servizio non viene attivato, verificare che il computer remoto sia stato effettivamente configurato per consentire l'uso dei servizi richiesti. Per informazioni sulla sicurezza, vedere pagina 10.

Uso dell'Indirizzario per la connessione

Se ci si connette spesso allo stesso computer, è preferibile creare una voce di Indirizzario, che consentirà di connettersi e di attivare i servizi desiderati automaticamente.

Per creare una voce di Indirizzario:

- 1 Aprire il menu Opzioni e fare clic sul comando Indirizzario.
- 2 Fare clic sul pulsante Aggiungi.
- 3 Fornire le informazioni richieste dalla finestra di dialogo Aggiungi voce all'Indirizzario come descritto nella figura della pagina seguente.
- 4 Fare clic su OK per aggiungere la voce all'Indirizzario.

■ Il tentativo di attivazione di un servizio in mancanza della connessione a un altro computer non darà alcun risultato. La prima operazione da eseguire è sempre l'apertura della connessione come descritto nella sezione precedente.

■ Per creare una voce di Indirizzario relativa a una connessione di Accesso remoto (per stabilire i servizi e i metodi di blocco da usare), specificare una connessione di tipo "Via rete".

Avvio dei servizi di LapLink



Creazione di una voce di Indirizzario

- 1 Digitare la descrizione del computer.
- 2 Digitare il nome esatto assegnato al computer remoto in LapLink.
- 3 Specificare il tipo di connessione desiderato.
- 4 Se il computer remoto richiede un nome di collegamento e una password, digitarli qui.

Aggiungi voce all'Indirizzario

Digitare una descrizione e scegliere un tipo di connessione. Per ulteriori informazioni, fare clic su altri campi con il pulsante destro del mouse.

Descrizione:

Nome computer:

Tipo di connessione:

Numero di telefono:
 Indicativo località: Numero di telefono:

Indicativo paese:

Usa indicativo di località e paese

Servizi:

Trasferimento dei file Controllo a distanza Reindirizzamento stampa

Conversazione scritta Conversazione vocale

Blocco dell'host alla connessione:

Oscura lo schermo Disabilita il mouse Disabilita la tastiera

Informazioni di sicurezza da inviare:

Nome collegamento:

Password:

- 5 Fornire le informazioni di connessione in questa sezione.
- 6 Fare clic sui servizi da usare. Se si sceglie il Controllo a distanza, indicare anche i privilegi di blocco del computer host di cui si desidera usufruire.

La voce così creata nell'Indirizzario potrà essere usata con facilità per le connessioni future. Con questo metodo, la connessione viene stabilita e i servizi selezionati vengono attivati automaticamente, senza che occorra fornire informazioni supplementari, quali ad esempio un numero di telefono oppure il nome di collegamento e la password.

La voce dell'Indirizzario appare nella finestra di dialogo Connetti relativa al tipo di connessione specificato. Si supponga, ad esempio, di aver creato la voce "PCRossana" per la connessione via modem al computer di una collega. Quando si userà la funzione Connetti via modem, l'elenco Connessioni conterrà la voce "PCRossana".

✓ Quando si crea una voce di Indirizzario del tipo "Rete: Disponibili ora", la voce non apparirà nell'Indirizzario. Tuttavia, al momento della connessione al computer specificato nella voce verranno utilizzate le impostazioni dell'Indirizzario.

Controllo di un computer remoto

Il servizio **Controllo a distanza** consente di lavorare su un computer remoto da lontano. Quando ci si connette, si diventa l'ospite della sessione, mentre il computer remoto visualizzato sullo schermo del proprio computer diventa l'host. In qualità di ospite, è possibile bloccare il mouse e la tastiera dell'host e oscurarne lo schermo. Un'altra opzione dà la possibilità di riavviare il computer host. Per aumentare la sicurezza delle sessioni di Controllo a distanza, avviare LapLink prima della finestra di accesso a Windows.

■ Avviare il Controllo a distanza facendo clic sull'apposito pulsante della barra di collegamento. Per ulteriori informazioni sull'attivazione dei servizi, vedere pagina 14.

È possibile controllare a distanza un altro computer (fungere quindi da ospite) oppure lasciare che l'utente di un computer che esegue LapLink possa controllare il computer su cui si lavora normalmente (e fungere quindi da host).

Funzione Ospite. Quando si funge da ospite, l'host appare sullo schermo del proprio computer in una finestra di Controllo a distanza di LapLink. È quindi possibile usare il mouse e la tastiera per lavorare sul computer host.

Funzione Host. Quando il proprio computer funge da host in una sessione di Controllo a distanza, gli altri utenti, se autorizzati a farlo, possono connettersi e lavorarvi da lontano. Per diventare un host, non occorrono procedure speciali: è sufficiente che il computer esegua LapLink e sia stato configurato, mediante la finestra di dialogo Sicurezza, per consentire la connessione ad altri utenti.

Blocco e oscuramento del computer host

Quando si controlla a distanza un computer, è possibile impedire che altri utenti possano utilizzare il sistema host oppure osservare il lavoro che si sta svolgendo. Il computer host dovrà essere appositamente configurato per queste funzioni, che inizialmente non sono consentite.

Dopo aver ottenuto il permesso del computer host, sarà possibile:

Bloccare la tastiera dell'host. Nessun altro utente potrà usare la tastiera del computer host durante la connessione in corso.

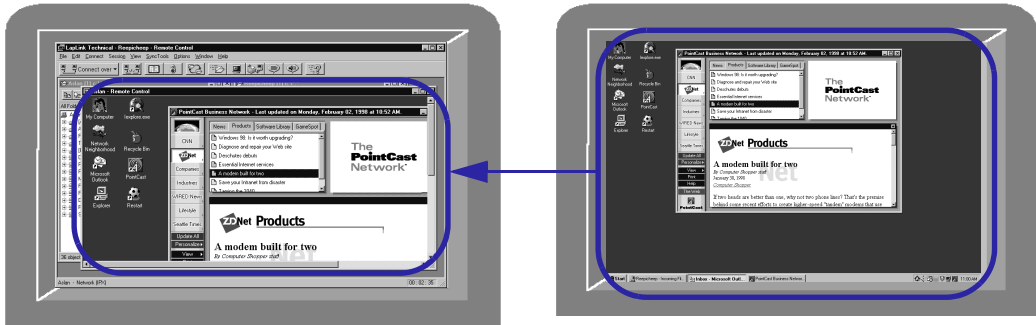
Bloccare il mouse dell'host. Nessun altro utente potrà usare il mouse del computer host durante la connessione in corso.

Oscurare lo schermo dell'host. L'oscuramento dello schermo impedisce che altre persone sedute al computer host possano osservare il lavoro che si sta svolgendo durante la connessione in corso.

Per bloccare e oscurare il computer host, usare uno dei metodi seguenti:

- Dopo aver stabilito la connessione, aprire il menu Sessione e fare clic sui comandi **Oscura schermo dell'host**, **Blocca mouse dell'host** e **Blocca tastiera dell'host**. Se i comandi non sono disponibili, probabilmente il computer host non è stato configurato per consentire le funzioni di blocco e oscuramento.
- Se l'Indirizzario contiene una voce per il computer host, scegliere le opzioni di blocco e oscuramento desiderate nella finestra di dialogo Indirizzario.

Controllo di un computer remoto



ospite di Controllo a distanza

Host di Controllo a distanza

Quando si usa il Controllo a distanza, il contenuto del desktop del computer remoto appare in LapLink.
Si può quindi lavorare su quel computer proprio come se vi si fosse seduti di fronte.

Riavvio del computer host

Tra le opzioni di controllo disponibili, vi è anche quella che offre la possibilità di riavviare il computer host (a condizione che la sua configurazione lo consenta). Il riavvio del computer host può rivelarsi necessario, ad esempio, per rendere effettive alcune modifiche apportate oppure per risolvere una condizione di blocco dovuta al cattivo funzionamento di un programma.

Per riavviare l'host dal computer ospite:

- Aprire il menu Sessione e fare clic sul comando Riavvia l'host.

■ Per consentire il riavvio, cambiare l'impostazione dell'apposita opzione della finestra di dialogo Opzioni Controllo a distanza del computer host.

Sicurezza supplementare: avvio di LapLink prima del prompt di Windows

È possibile chiedere all'utente che controlla a distanza il computer locale di digitare il nome utente e la password impostati per l'utente locale per accedere a Windows. Per farlo occorre impostare LapLink in modo che venga avviato prima dell'apparizione dell'apposita finestra di Windows.

Per avviare LapLink prima del prompt di Windows:

- 1 Aprire il menu Opzioni e fare clic sul comando Controllo a distanza.
 - 2 Fare clic sulla scheda Avvio.
 - 3 Fare clic sull'opzione Esegui LapLink a ogni avvio di Windows per attivarla.
- ✓ Quando LapLink viene eseguito in un computer dotato di Windows NT, gli ospiti di Controllo a distanza, per collegarsi a Windows, devono inviare la sequenza di tasti CTRL+ALT+ CANCEL all'host. Per farlo, possono scegliere tra l'attivazione del comando Invia CTRL+ALT+CANCEL all'host del menu Sessione del proprio computer e l'uso di una combinazione di tasti (quella predefinita è CTRL+MAIUSC+D). Per impostare una combinazione personalizzata, si usa la finestra di dialogo Opzioni Controllo a distanza dell'host.

Controllo di un computer remoto

Modifica dell'aspetto del computer host

Quando controlla un altro computer, l'ospite può modificare le modalità di visualizzazione dell'host in LapLink. È possibile, ad esempio, visualizzare l'host in una finestra oppure a schermo intero. Modificando le proporzioni della finestra dell'host o impostando una risoluzione diversa per lo schermo, si può visualizzare una parte maggiore del contenuto dello schermo dell'host. Apposite opzioni consentono infine di modificare le modalità di visualizzazione dei colori e delle immagini grafiche per ottimizzare le prestazioni in termini di velocità o la qualità visiva del servizio Controllo a distanza.

Dopo aver stabilito la connessione di Controllo a distanza, è possibile modificare l'aspetto del computer host per creare un ambiente di lavoro più gradevole. Si possono inoltre impostare alcune opzioni per ottimizzare le prestazioni dell'host in modo che appaia più velocemente o in maniera più chiara.

Visualizzazione dell'host nella modalità a schermo intero

Normalmente l'host appare in una finestra definita nell'area di lavoro di LapLink. Tale finestra può essere spostata, ridimensionata, ridotta a icona o ingrandita come qualsiasi altra finestra. Esiste tuttavia la possibilità di visualizzare l'host utilizzando tutta la superficie dello schermo del proprio computer. La modalità a schermo intero fa scomparire il desktop locale in modo che l'utente possa concentrarsi sul desktop dell'host.

Per attivare la visualizzazione a schermo intero:

- Premere CTRL+MAIUSC+F.

Per attivare la visualizzazione in finestra:

- Premere di nuovo CTRL+MAIUSC+F.

Visualizzazione dell'intero schermo dell'host

Quando si visualizza l'host con la modalità finestra, non è possibile vedere tutto il desktop remoto. Per ovviare all'inconveniente, usare uno dei due metodi seguenti:

- Modificare le proporzioni dell'immagine dello schermo dell'host per adattarla alla visualizzazione dello schermo utilizzato.
- Modificare la risoluzione dello schermo dell'host perché coincida con quella dello schermo utilizzato.

Per modificare le proporzioni dell'immagine dello schermo dell'host e adattarla alla propria visualizzazione:

- Premere CTRL+MAIUSC+S.

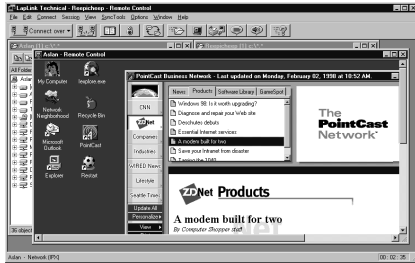
Premere di nuovo CTRL+MAIUSC+S per ripristinare l'immagine normale.

- ✓ La modifica delle proporzioni dell'immagine dello schermo dell'host è possibile anche quando è attiva la modalità a schermo intero: premere CTRL+MAIUSC+S oppure fare clic sull'icona di Controllo a distanza nella copia di LapLink dell'host e quindi fare clic su Cambia proporzioni ospite.

■ È possibile cambiare i tasti usati per l'alternanza delle modalità di visualizzazione e anche fare in modo che l'host appaia sempre in modalità a schermo intero. Per informazioni, consultare il Manuale dell'utente in linea.

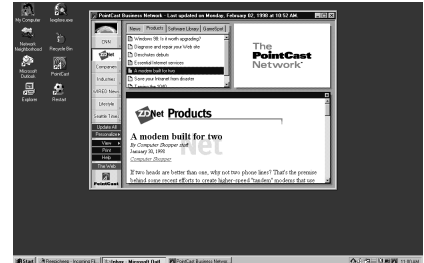
■ La modifica delle proporzioni dell'immagine dell'host consente di vedere sempre per intero lo schermo dell'host, sebbene comporti una distorsione dell'immagine.

Visualizzazione dell'host nelle modalità finestra e a schermo intero



Sessione di Controllo a distanza in modalità finestra

Premere **CTRL+MAIUSC+F** per alternare le visualizzazioni in finestra e a schermo intero del Controllo a distanza.



Sessione di Controllo a distanza in modalità a schermo intero

Per modificare la risoluzione dello schermo dell'host e farla corrispondere a quella del proprio computer:

- 1 Aprire il menu Opzioni e fare clic sul comando Controllo a distanza.
- 2 Nella scheda Ospite, fare clic sull'opzione Adatta host all'ospite per attivarla.
Fare clic sulla stessa opzione quando per reimpostare la risoluzione originale.
- 3 Fare clic su OK.

La modifica della risoluzione rimane effettiva solo per la durata della sessione di Controllo a distanza in corso. Alla chiusura del servizio verrà infatti ripristinata la risoluzione originale.

Modifica delle modalità di visualizzazione dei colori e degli elementi grafici sull'host

È possibile personalizzare le modalità di visualizzazione degli elementi grafici e dei colori sull'host in modo da ottimizzare le prestazioni del servizio in termini di velocità e di resa allo schermo.

Per cambiare le opzioni relative alle prestazioni:

- 1 Aprire il menu Opzioni e fare clic sul comando Controllo a distanza.
- 2 Nella scheda Prestazioni, fare clic su una delle opzioni seguenti:
 - *Privilegia la qualità visiva* - Migliora la visualizzazione dei tipi di carattere e non modifica l'aspetto dello schermo dell'host, per quanto ne disabiliti l'eventuale screen saver attivo.
 - *Privilegia le prestazioni* - Visualizza i bitmap di dimensioni ridotte in bianco e nero e non visualizza affatto i bitmap di grandi dimensioni; modifica inoltre l'aspetto dello schermo dell'host per ottimizzare le prestazioni.
 - *Personalizzata* - Reimposta tutte le opzioni sui valori predefiniti (Tipica). L'utente potrà quindi personalizzare le impostazioni facendo clic sul pulsante Imposta.

✓ Per personalizzare le impostazioni, fare clic su Imposta e usare le schede Visualizzazione ospite e Visualizzazione host. Per ulteriori informazioni, consultare la Guida in linea.

■ Questa operazione va eseguita una sola volta: la corrispondenza verrà stabilita ad ogni connessione.

■ Per impostazione predefinita, le prestazioni del Controllo a distanza sono configurate con l'opzione Tipica attiva. Usare questa opzione per ripristinare le impostazioni originali della funzione.

Trasferimento dei file

Dopo aver stabilito la connessione con un altro computer e aperto le finestre di Trasferimento dei file, si può procedere al trasferimento dei file tra i computer. In primo luogo, occorre visualizzare la destinazione, quindi si devono selezionare i file da trasferire. Eseguire una copia se si desidera avere i file su entrambi i computer, eseguire uno spostamento se si desidera trasferire i file sul computer di destinazione ed eliminarli dal computer di origine.

■ Avviare il Trasferimento dei file facendo clic sull'apposito pulsante della barra di collegamento. Per ulteriori informazioni sull'attivazione dei servizi, vedere pagina 14.

■ Per determinare a quale computer si riferiscono le finestre di Trasferimento dei file, osservare la barra del titolo nella parte superiore di ogni finestra.

■ Facendo clic su un angolo a destra del gruppo e trascinando verso l'angolo opposto per disegnare una casella di selezione, è possibile selezionare contemporaneamente un gruppo di file o di cartelle.

Una volta stabilita la connessione con un altro computer e attivato il servizio Trasferimento dei file, attenendosi alle istruzioni riportate di seguito sarà possibile trasferire con facilità file e cartelle da un computer all'altro.

Prima fase: Visualizzazione della destinazione

Poiché per la copia e lo spostamento dei file si userà il metodo di trascinamento della selezione, occorre in primo luogo rendere visibile la destinazione sullo schermo. Per "destinazione" si intende l'unità disco o la cartella in cui si desidera vengano trasferiti i file.

Per visualizzare la destinazione:

- 1 Identificare la finestra di destinazione: si tratta della finestra che riceverà i file e può essere quella del computer locale o quella del computer remoto.
- 2 Nel riquadro sinistro della finestra di destinazione, fare doppio clic sull'unità di destinazione.
- 3 Fare clic sulla cartella di destinazione. Il contenuto della cartella verrà visualizzato nel riquadro destro della finestra.
- 4 Se per il trasferimento occorre selezionare una sottocartella, fare clic sul segno più (+) che appare accanto alla cartella di appartenenza, quindi fare clic sulla sottocartella.

Seconda fase: Selezione dei file

Nella finestra di trasferimento opposta, selezionare i file che verranno trasferiti nella destinazione appena visualizzata.

Per selezionare le cartelle e i file che si desidera trasferire:

- Nel riquadro destro della finestra, fare clic sulla cartella o sul file da trasferire.
- Per selezionare più di un elemento, procedere in uno dei due modi seguenti:
 - Tenere premuto CTRL e fare clic su ogni elemento.
 - Per selezionare due o più elementi contigui dell'elenco, fare clic sul primo elemento e tenere premuto MAIUSC mentre si fa clic sull'ultimo elemento.

Terza fase: Trascinamento della selezione

La funzione di trascinamento della selezione semplifica l'operazione di trasferimento dei file. In questa fase, occorre tenere ben presente la differenza esistente tra la copia e lo spostamento. **La funzione di Copia** crea sull'altro computer una copia dei file selezionati, senza modificare la posizione degli originali. **La funzione di Spostamento** copia i file sull'altro computer, ma elimina gli originali.

Trasferimento dei file con il metodo di trascinamento della selezione

Prima fase:

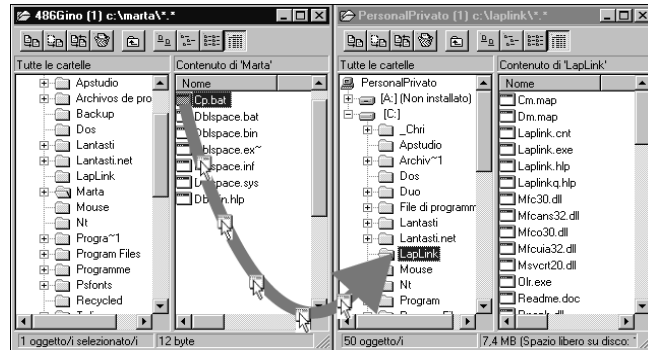
Visualizzare l'unità o la cartella di destinazione.

Seconda fase:

Selezionare i file da trasferire.

Terza fase:

Trascinare i file selezionati e rilasciarli sulla destinazione.

**Per trascinare i file selezionati:**

- 1 Trascinare i file selezionati sulla destinazione attenendosi alle istruzioni seguenti:

Per **copiare** i file, tenere premuti CTRL e il pulsante sinistro del mouse mentre si trascina la selezione sulla cartella di destinazione.

Per **spostare** i file, tenere premuti MAIUSC e il pulsante sinistro del mouse mentre si trascina la selezione sulla cartella di destinazione.

Se si effettua il trascinamento senza usare CTRL o MAIUSC, i file verranno *copiati* se la destinazione del trascinamento è un'unità diversa o un computer diverso e *spostati* se la destinazione del trascinamento è un'altra cartella della stessa unità.

- 2 Nella finestra di dialogo Copia o Spostamento, eseguire le operazioni seguenti:
 - Nella sezione A, verificare la destinazione e cambiarla se necessario.
 - Nella sezione Opzioni, attivare o disattivare le opzioni desiderate. Per ulteriori informazioni, consultare la Guida in linea.
 - 3 Fare clic su OK per eseguire l'operazione oppure su Annulla per annullarla.
- ✓ La finestra di dialogo Opzioni Trasferimento dei file consente di impostare le preferenze da usare con il servizio. Per ulteriori informazioni, consultare la Guida in linea.

■ Quando si trasferiscono delle cartelle che non esistono nella destinazione, il programma creerà automaticamente tali cartelle. Non è quindi necessario crearle manualmente.

Suggerimenti per il Trasferimento dei file

- ✓ Il rilascio su una cartella comporta l'inserimento della selezione nella cartella.
- ✓ Il rilascio su un file comporta la collocazione della selezione nella stessa cartella di quel file.
- ✓ Per selezionare tutti i file della cartella corrente, aprire il menu File e fare clic sul comando Seleziona tutto.
- ✓ Per deselegionare un file o una cartella, fare di nuovo clic.

Per ulteriori suggerimenti, consultare il Manuale dell'utente in linea.

Trasferimento dei file Sincronizzazione dei file

L'agente Xchange rende automatica la sincronizzazione, la procedura con la quale si tengono aggiornati i file di due computer. Per impostare un agente Xchange, occorre stabilire una connessione con un altro computer, avviare la funzione Creazione guidata agente Xchange, scegliere la coppia di cartelle da sincronizzare, eseguire un'anteprima e quindi procedere alla sincronizzazione. Per eseguire l'agente, si può fare doppio clic sull'icona di collegamento creata nel desktop oppure programmarne l'esecuzione senza sorveglianza. LapLink consente inoltre di duplicare e sincronizzare le cartelle su richiesta.

■ L'agente Xchange seleziona automaticamente le copie più recenti dei file, a prescindere dal computer in cui si trovano. I file per i quali non esiste un altro esemplare vengono copiati nel computer che ne è sprovvisto.

■ L'agente Xchange si rivela utile anche per le sincronizzazioni locali, quando ad esempio si desidera che il proprio computer disponga degli stessi file della rete aziendale.

L'agente Xchange semplifica la procedura di sincronizzazione di due computer, di solito un PC da scrivania e un portatile. A prescindere dal computer in cui si trova il lavoro più recente svolto, l'agente Xchange esegue il trasferimento in modo che entrambi i computer dispongano soltanto dei file più aggiornati.

L'agente Xchange rende automatiche le operazioni ripetitive che sono alla base della sincronizzazione: apertura della connessione, selezione delle coppie di cartelle da sincronizzare, impostazione delle opzioni appropriate, avvio dello scambio e disconnessione. Per evitare risultati indesiderati, si consiglia di avviare la funzione di Anteprima prima dell'esecuzione vera e propria.

Creazione di un agente Xchange

Stabilire una connessione con il computer col quale si desidera scambiare i file.

Avviare la funzione Creazione guidata agente Xchange (aprire il menu SyncTools di LapLink e fare clic sul comando Creazione guidata agente Xchange).

- Nella struttura di cartelle visualizzata su ogni computer, scegliere la coppia di cartelle (una cartella per computer) da sincronizzare. Scegliere tutte le coppie di cartelle desiderate.
- Assegnare un nome al file dell'agente Xchange e salvarlo.
- Eseguire un'Anteprima dell'agente appena creato, verificando di averlo impostato come previsto.

Eseguire l'agente per rendere identici i file contenuti in ogni coppia di cartelle.

Anteprima di un agente Xchange

Per evitare risultati imprevisti, prima di procedere alla sincronizzazione è possibile eseguire un'anteprima dell'agente. La schermata dell'Anteprima mostra le coppie di cartelle e di file selezionate e visualizza delle frecce che indicano la direzione della copia dei file nel corso dell'esecuzione dell'agente.

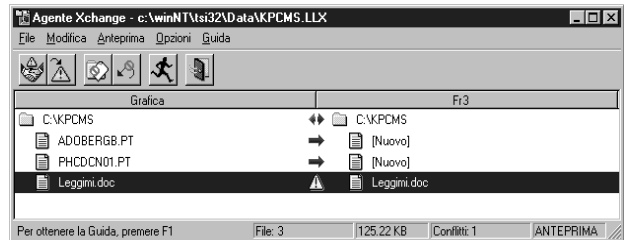
Nella fase di anteprima, è possibile personalizzare l'agente escludendo coppie di file o intere cartelle dalla sincronizzazione corrente, lasciando i file immutati su ogni computer.

Sincronizzazione dei file con la funzione Creazione guidata agente Xchange

Creare un agente stabilendo la connessione con un altro computer e selezionando le coppie di cartelle da sincronizzare.



Avviare l'Anteprima dell'agente e, se necessario, personalizzarlo. Quindi eseguire l'agente.



L'esecuzione può anche essere avviata dal desktop o mediante programmazione.



Esecuzione di un agente Xchange

Esistono vari modi per eseguire un agente Xchange:

- Fare doppio clic sull'icona di collegamento nel desktop.
- Programmare l'agente per un'esecuzione senza sorveglianza. La programmazione richiede dei programmi di supporto. In Windows 95, è necessario il programma System Agent incluso in Microsoft Plus! per Windows 95. In Windows NT, è necessario LapLink Scheduler, che viene tuttavia installato automaticamente durante l'esecuzione del programma di installazione di LapLink.
- Avviare LapLink ed eseguire l'agente.
- Fare doppio clic sul file dell'agente in Gestione risorse di Windows.

Altri metodi di sincronizzazione: Duplica cartella e Smart Xchange

In LapLink sono disponibili due altri metodi di sincronizzazione dei file tra computer (o nello stesso computer).

Comando Duplica cartella. Rende identiche due cartelle aggiungendo, eliminando e aggiornando i file di ognuna.

- Usare questo comando con cautela, poiché le sottocartelle e i file non presenti nell'origine verranno definitivamente eliminati dalla destinazione.

Smart Xchange. Sincronizza le cartelle secondo le stesse modalità dell'agente Xchange, ma funziona su un solo set di cartelle (e di sottocartelle) alla volta.

Per istruzioni sull'uso del comando Duplica cartella e di Smart Xchange, consultare il Manuale dell'utente in linea.

■ L'agente Xchange si limita allo scambio di file tra due cartelle e **non** unisce il contenuto dei file. Per unire il contenuto di database e di altri file condivisi, usare il programma in cui tali file sono stati creati.

Stampa da LapLink - Generalità

L'utente ha la possibilità di stampare il documento su cui lavora durante una sessione di Controllo a distanza sulla stampante locale oppure, attraverso LapLink, può scegliere di stampare il documento sulla stampante di un altro computer. Questa seconda alternativa viene definita Reindirizzamento stampa. Le modalità di stampa utilizzate con questo servizio sono identiche a quelle impiegate per la stampa sulla stampante locale, con la differenza che il documento viene inviato attraverso LapLink a un'altra stampante.

Il servizio Reindirizzamento stampa consente di stampare un documento residente in un computer sulla stampante collegata a un altro computer, mediante l'invio del documento attraverso LapLink.

Utilizzando il Reindirizzamento stampa, l'utente ha a disposizione due tipi di modalità di stampa:

- Stampa locale nel corso di una sessione di Controllo a distanza.

Quando si usa il Controllo a distanza per visualizzare un altro computer, è possibile stampare il documento aperto sul computer remoto su una stampante locale. Ad esempio, è possibile controllare da casa il computer dell'ufficio e stampare dei documenti di lavoro sulla stampante personale.

- Stampa diretta attraverso LapLink.

Quando si è connessi a un altro computer LapLink, è possibile stampare un documento del computer locale su una stampante collegata al computer remoto. Ad esempio, dopo aver redatto una relazione di lavoro a casa o durante un viaggio, è possibile connettersi al computer dell'ufficio e stampare il documento sulla stampante laser dell'ufficio.

✓ La procedura normale prevede in primo luogo il trasferimento del documento sull'altro computer e quindi l'uso del servizio Controllo a distanza per l'esecuzione di un programma remoto e la stampa del documento trasferito.

Le modalità di esecuzione del Reindirizzamento stampa sono identiche a prescindere dal tipo di stampa scelto.

Funzionamento del Reindirizzamento stampa

La procedura da seguire per la stampa con il servizio di reindirizzamento è identica a quella utilizzata per la stampa sulla stampante collegata al proprio computer: si sceglie il comando Stampa del programma di creazione del documento e quindi si seleziona la stampante desiderata dall'elenco delle stampanti disponibili. L'unica differenza consiste nel fatto che, invece di selezionare la stampante collegata al computer locale, si seleziona una stampante speciale opportunamente configurata per il servizio Reindirizzamento stampa.

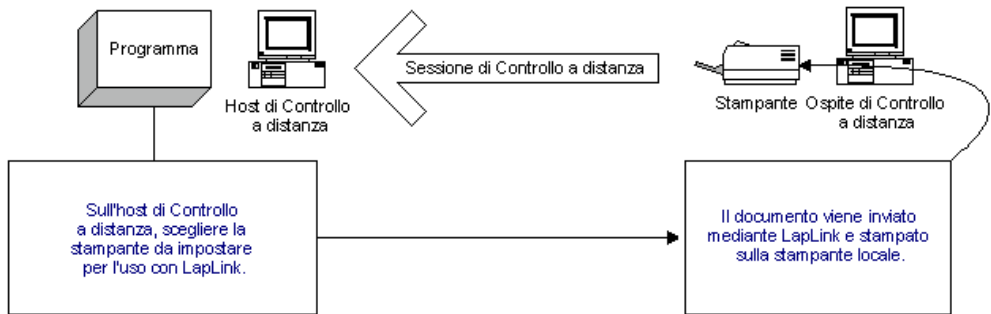
Il documento verrà quindi inviato, attraverso la connessione LapLink stabilita, alla stampante collegata al computer remoto con il quale è stata stabilita la connessione.

■ Per informazioni sull'impostazione della stampante, vedere "Impostazione delle stampanti per il Reindirizzamento stampa" più avanti nel capitolo.

Le due modalità di funzionamento del servizio Reindirizzamento stampa

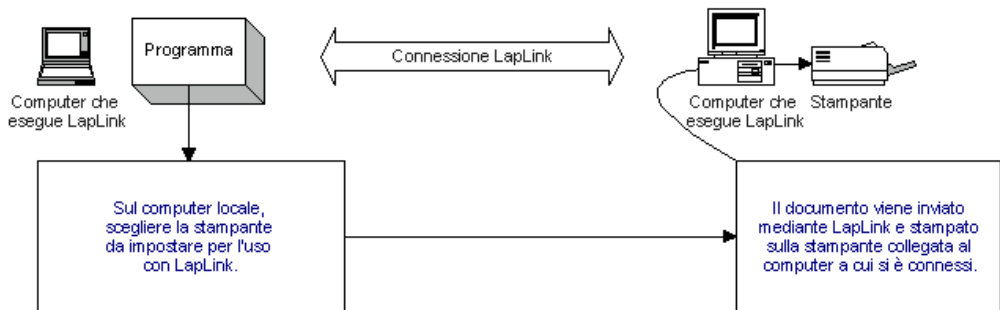
Durante il controllo di un computer remoto...

... si stampa sulla stampante locale



Oppure si stampa su una stampante remota...

...attraverso la connessione LapLink



Stampa da LapLink

Stampa di un documento

Per stampare utilizzando la connessione LapLink stabilita, si eseguono le operazioni consuete nei programmi di Windows, ma, invece della stampante collegata al computer locale, si sceglie la stampante configurata per la stampa attraverso LapLink. Il documento verrà quindi inviato all'altra stampante attraverso LapLink e qui stampato.

Prima di poter stampare un documento di un computer sulla stampante collegata a un altro computer, occorre impostare la stampante di destinazione sul computer che contiene effettivamente il documento. Per informazioni sull'impostazione della stampante, vedere la sezione seguente .

Per stampare attraverso LapLink:

- 1 Accertarsi che LapLink sia in esecuzione e che il computer che contiene il documento da stampare sia connesso al computer al quale è collegata la stampante.
- 2 Verificare che il servizio Reindirizzamento stampa sia stato attivato per la connessione in corso. Se il servizio non è stato avviato all'apertura della connessione, fare clic sul pulsante Reindirizzamento stampa della barra di collegamento.
 - ✓ Se sono state stabilite più connessioni LapLink, fare clic su una finestra della connessione prescelta *prima* di avviare il Reindirizzamento stampa.
- 3 Eseguire il comando di stampa standard del programma di creazione del documento e selezionare la stampante del computer remoto dall'elenco che verrà visualizzato.

Dovrà trattarsi di una stampante configurata appositamente per il Reindirizzamento stampa, il cui nome contiene, alla fine, la dicitura [LapLink].

- 4 Quando il documento viene inviato attraverso LapLink alla stampante di destinazione, l'icona Reindirizzamento stampa della barra di stato di LapLink si anima.

Se al computer remoto sono collegate più stampanti, il documento verrà inviato alla stampante predefinita.

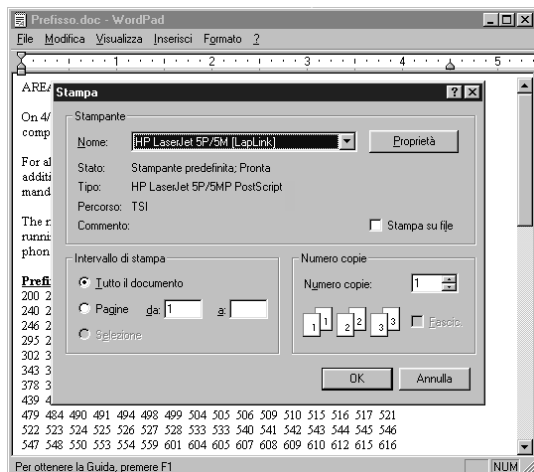
La fine dell'animazione dell'icona indica che il documento è stato inviato all'altro computer. Se lo si desidera, si può anche chiudere LapLink.

- ✓ Si ha la possibilità di controllare lo stato del documento di stampa dopo il suo invio attraverso la connessione LapLink. Sul computer cui è collegata la stampante, fare clic sul pulsante Avvio di Windows, puntare su Impostazioni e fare clic su Stampanti. Successivamente, fare doppio clic sull'icona della stampante interessata.

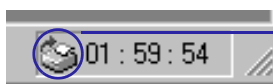
■ Per ulteriori informazioni sull'avvio dei servizi, vedere pagina 14.

■ Per imparare a configurare una stampante per il Reindirizzamento stampa vedere la sezione seguente.

Stampa da LapLink



Stampare da un programma di Windows come si farebbe normalmente, ma scegliere la stampante impostata per LapLink.



L'icona Reindirizzamento stampa della barra di stato si animerà fino al termine dell'invio del documento all'altro computer. Il documento verrà quindi stampato sul computer remoto.

Stampa su un computer cui sono collegate più stampanti

Normalmente il servizio Reindirizzamento stampa utilizza la stampante predefinita del computer con il quale è stata stabilita la connessione. Se il computer remoto dispone di una sola stampante, verrà usata sempre quella.

È tuttavia possibile impostare il servizio Reindirizzamento stampa in modo che proponga un elenco di stampanti da cui scegliere la destinazione preferita ad ogni operazione di stampa da effettuare. Si ricordi che questa modifica va effettuata sul computer remoto, quello cui la stampante utilizzata è collegata, e **non** sul computer da cui si esegue il comando di stampa. La nuova impostazione non dovrà essere ripetuta.

✓ Se non si ha la possibilità di sedere al computer remoto, la modifica potrà essere effettuata mediante il servizio Controllo a distanza.

Per ottenere l'elenco delle stampanti di destinazione:

- 1 Sul computer cui sono collegate più stampanti, aprire il menu Opzioni e scegliere il comando Reindirizzamento stampa.
- 2 Fare clic su Visualizza l'elenco delle stampanti disponibili.
- 3 Fare clic su OK.

Da questo momento in poi, ogniqualvolta si stamperà un documento da quel computer, verrà visualizzato l'elenco delle stampanti che vi sono state configurate.

Stampa da LapLink

Impostazione delle stampanti per Reindirizzamento stampa

L'utilizzo del servizio **Reindirizzamento stampa** è subordinato all'impostazione di ogni stampante su cui si stamperà attraverso la connessione LapLink sul computer da cui le operazioni di stampa verranno eseguite. Tale impostazione può essere effettuata in LapLink oppure, manualmente, grazie alla funzione Installazione stampante di Windows. La stampante creata deve corrispondere alla stampante collegata al computer remoto interessato dalla connessione.

■ La stampante da impostare potrebbe essere già stata aggiunta durante l'installazione di LapLink.

Prima di poter usare il Reindirizzamento stampa, occorre aggiungere un'apposita stampante al computer da cui si stamperà (quello che contiene effettivamente i documenti interessati).

Se, ad esempio, si sta controllando a distanza il computer dell'ufficio e si desidera stampare un documento di quel computer sulla stampante di casa, sarà necessario configurare la stampante di casa sul computer dell'ufficio.

Analogamente, se si desidera stampare un documento contenuto nel computer di casa sulla più potente stampante dell'ufficio, sarà necessario configurare quella stampante sul computer di casa.

La stampante impostata per il servizio Reindirizzamento stampa dovrà corrispondere alla stampante collegata al computer con cui è stata stabilita la connessione. Sebbene sia possibile usare una stampante compatibile, i risultati ottenuti potrebbero non essere soddisfacenti.

Impostazione di una stampante

Come già ricordato in precedenza, l'impostazione della stampante può essere effettuata in LapLink. Sarà probabilmente necessario avere a portata di mano il CD-ROM di Windows, in quanto è verosimile che il computer non disponga già dei driver corretti per quella stampante.

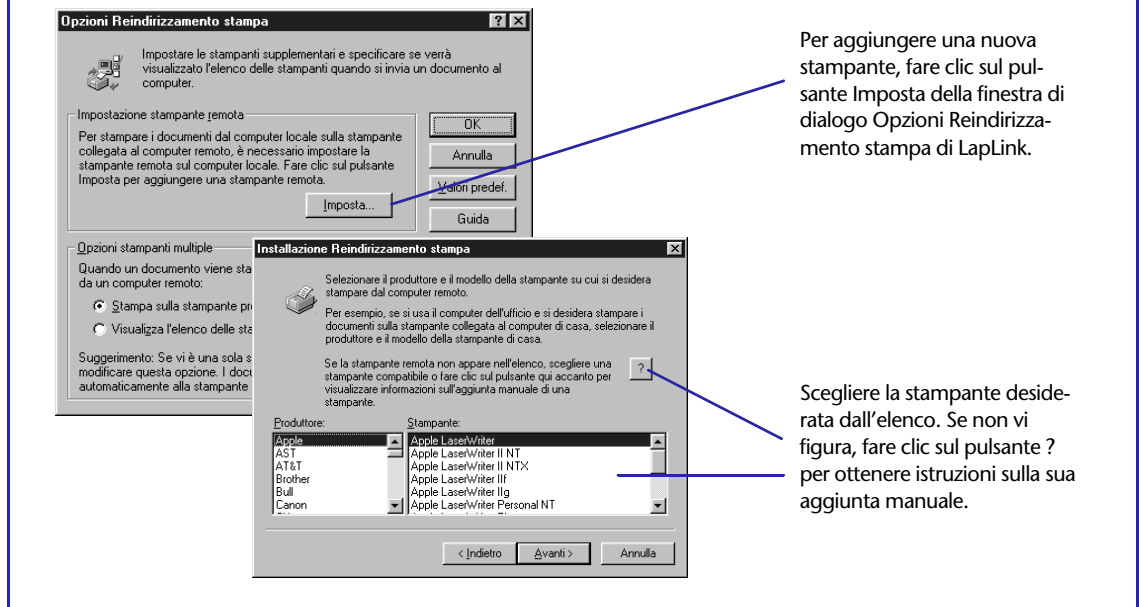
Per impostare una stampante:

- 1 Aprire il menu Opzioni e scegliere il comando Reindirizzamento stampa.
- 2 Fare clic sul pulsante Imposta per avviare la funzione Installazione Reindirizzamento stampa.
- 3 Attenersi alle istruzioni della funzione.

Se la stampante in dotazione non appare nell'elenco, sarà necessario impostarla manualmente. Vedere al riguardo la sezione seguente.

Dopo averla impostata, sarà possibile scegliere la stampante come destinazione del documento, che verrà inviato attraverso la connessione LapLink corrente. Per poter stampare, LapLink dovrà essere in esecuzione e connesso al computer remoto.

Impostazione di una stampante per il servizio Reindirizzamento stampa



Impostazione manuale di una stampante

Se la stampante desiderata non appare nell'elenco fornito dalla funzione Installazione Reindirizzamento stampa, occorre procedere alla sua impostazione manuale.

Per impostare una stampante manualmente:

- 1 Fare clic sul pulsante Avvio di Windows, puntare su Impostazioni e quindi fare clic su Stampanti. Successivamente, fare doppio clic su Aggiungi stampante.
- 2 In Windows 95, quando il programma inviterà a specificare il tipo di collegamento della stampante, fare clic su Stampante locale.

In Windows NT, quando si verrà invitati a specificare la modalità di gestione delle stampanti, fare clic su Risorse del computer.

- 3 Quando verrà visualizzato l'elenco delle stampanti, fare clic sul pulsante Disco e specificare la posizione dei file della stampante. In genere si tratta di una directory del dischetto fornito dal produttore della stampante.
- 4 In risposta alla richiesta di specificazione della porta della stampante, scegliere la porta **Reindirizzamento stampa TSI**. Questa scelta è importante!
- 5 Quando il programma inviterà a fornire un nome per la stampante, usare un nome che consentirà di riconoscerla con facilità. Si consiglia inoltre di aggiungere la dicitura [LapLink] alla fine del nome.

Al termine dell'esecuzione dell'installazione guidata, la stampante figurerà nell'elenco delle stampanti di Windows e potrà essere utilizzata come qualsiasi altra stampante Windows disponibile.

Invio di messaggi con Conversazione scritta

Il servizio **Conversazione scritta** consente di scambiare messaggi digitati alla tastiera con l'utente che lavora al computer remoto. Dopo aver aperto una finestra di **Conversazione scritta**, è possibile digitarvi il testo del messaggio e premere **Invio** oppure incollarvi del testo digitato in un altro programma. Analogamente, il testo della finestra di **Conversazione scritta** può essere copiato e usato in altri programmi.

■ Per avviare la **Conversazione scritta**, fare clic sull'apposito pulsante della barra di collegamento. Per ulteriori informazioni sull'avvio dei servizi, vedere pagina 14.

■ La finestra di **Conversazione scritta** appare in primo piano sullo schermo ad ogni invio di messaggi da parte dell'utente remoto. Per impedire che la finestra venga visualizzata automaticamente, fare clic sul comando **Conversazione scritta** del menu **Opzioni** e quindi deselezionare l'opzione **Ripristina finestra Conversazione scritta automaticamente**.

Il servizio **Conversazione scritta** consente di dialogare con la persona seduta al computer interessato dalla connessione LapLink stabilita. Usato con il **Controllo a distanza** e il **Trasferimento dei file** oppure da solo, il servizio **Conversazione scritta** è utile per lo scambio di brevi messaggi e l'invio di istruzioni operative, soprattutto quando ci si connette via modem e si dispone di una sola linea telefonica.

Invio dei messaggi

La finestra di **Conversazione scritta** è costituita da due riquadri:

- Il riquadro superiore visualizza i messaggi inviati all'utente remoto e inviati dall'utente remoto. Ogni messaggio è contraddistinto dal nome del computer di origine.
- Il riquadro inferiore è l'area di testo usata per la redazione dei messaggi. Quando il messaggio viene inviato, il contenuto dell'area di testo viene cancellato.

Per inviare un messaggio a un utente remoto:

- 1 Fare clic sulla finestra di **Conversazione scritta**.
- 2 Digitare il testo del messaggio.

Non premere **INVIO** prima di aver digitato l'intero messaggio. Per creare un nuovo paragrafo, premere **CTRL+INVIO**.

- 3 Premere **INVIO** per inviare il messaggio.

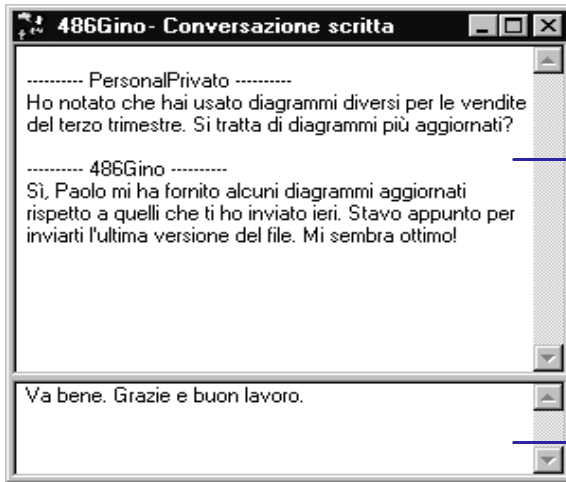
Inserimento di testo nella finestra di **Conversazione scritta**

Invece di digitarli a connessione stabilita, è possibile preparare i messaggi in anticipo e incollarli nella finestra di **Conversazione scritta**.

Per inserire del testo in una finestra di **Conversazione scritta**:

- 1 In **Blocco note** o in un altro editor di testo di Windows, selezionare e copiare il testo preparato utilizzando il comando **Copia** di quel programma.
- 2 In LapLink, fare clic sul riquadro inferiore della finestra di **Conversazione scritta**.
- 3 Aprire il menu **Modifica** e fare clic sul comando **Incolla**.

Uso del servizio Conversazione scritta



Il riquadro superiore della finestra Conversazione scritta visualizza il testo dei messaggi ricevuti dal computer remoto e il testo dei messaggi inviati.

Digitare il testo del messaggio nel riquadro inferiore. Premere INVIO per inviare il messaggio.

Copia di testo dalla finestra di Conversazione scritta

È possibile copiare l'intero contenuto della finestra di Conversazione scritta, o anche solo parte di esso, e incollarlo in un altro programma di Windows.

Per copiare il contenuto della finestra di Conversazione scritta:

- 1 Nel riquadro superiore della finestra, evidenziare la parte del testo che interessa oppure selezionare tutto il messaggio facendo clic sul comando Seleziona tutto del menu Modifica.
 - 2 Aprire il menu Modifica e fare clic sul comando Copia.
 - 3 Avviare un altro programma di Windows e incollare il testo nel documento.
- ✓ Quando si funge da ospiti in una sessione di Controllo a distanza, è possibile conversare con l'host soltanto se si usa la modalità di visualizzazione in finestra. Con la visualizzazione a schermo intero, infatti, la finestra di Conversazione scritta del computer locale non sarebbe visibile. Per disporre le finestre di Conversazione scritta e di Controllo a distanza l'una accanto all'altra, aprire il menu Finestra e fare clic sul comando Affianca orizzontalmente.

■ Per annullare l'ultima operazione di modifica eseguita nel riquadro inferiore della finestra, aprire il menu Modifica e fare clic sul comando Annulla.

Comunicare con la Conversazione vocale

Il servizio **Conversazione vocale** consente di dialogare con l'utente che lavora all'altro nodo della connessione LapLink corrente, utilizzando la stessa linea di trasferimento dei dati tra i due computer. Per una conversazione di tipo telefonico, entrambi i computer devono essere configurati per la trasmissione "duplex". Se uno dei due computer è configurato per la trasmissione "semiduplex", prima di parlare si dovrà attendere che l'altra persona abbia finito.

Usare il servizio Conversazione vocale per parlare con l'utente cui ci si è connessi via LapLink mentre sono attivi altri servizi, ad esempio Trasferimento dei file e Controllo a distanza. Per usare il servizio, è necessario un computer in grado di registrare e riprodurre i suoni.

✓ Prima di usarlo, si consiglia di configurare il servizio Conversazione vocale per prestazioni ottimali. Per informazioni dettagliate al riguardo, vedere la sezione seguente.

Avvio della Conversazione vocale

Il servizio Conversazione vocale potrebbe essere stato attivato al momento della connessione al computer remoto. Se non è così, è possibile avviarlo *dopo* aver stabilito la connessione.

Per avviare la Conversazione vocale:

- 1 Fare clic sul pulsante Apri finestra Conversazione vocale della barra di collegamento oppure fare clic sul comando Apri finestra Conversazione vocale del menu Finestra.
- 2 Il programma "chiamerà" l'utente del nodo remoto e gli "chiederà" se desidera parlare con l'utente locale (quello che ha stabilito la connessione).

Se la connessione di Conversazione vocale viene accettata, verrà visualizzata una finestra di Conversazione vocale e si potrà iniziare a parlare.

✓ Se sono state stabilite più connessioni, fare clic sulla finestra della connessione desiderata *prima* di avviare la Conversazione vocale.

Comunicazione con la Conversazione vocale

Durante una sessione di Conversazione vocale, si parla in un microfono e si ascolta mediante cuffie o altoparlanti. Se l'interlocutore non riesce a udire con chiarezza quanto detto, provare ad aumentare il volume del microfono nella finestra di Conversazione vocale. Se poi la voce dell'interlocutore risulta troppo bassa o indistinta, regolare il volume dell'altoparlante.

A seconda della configurazione delle schede audio dei due computer, si potrà parlare proprio come si fa quando si usa il telefono: la propria voce e la voce dell'interlocutore verranno cioè trasmesse simultaneamente. Si tratta del tipo di trasmissione detto **duplex**.

Se i computer non sono configurati per la trasmissione duplex, si dovrà parlare come si farebbe con un dispositivo ricetrasmittente portatile: si dovrà cioè attendere che l'interlocutore abbia finito di parlare prima di rispondere. Il tipo di trasmissione che prevede una sola voce alla volta viene detto **semiduplex**.

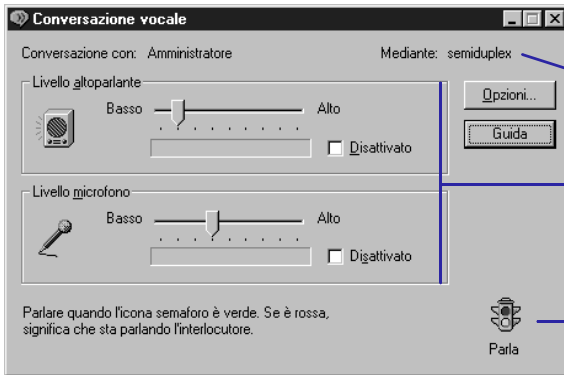
■ Per ulteriori informazioni sull'avvio dei servizi, vedere pagina 14.

■ È possibile ridurre la finestra a icona oppure fare in modo che non venga aperta. Per ulteriori informazioni, consultare la Guida in linea.

■ Sebbene in Windows siano disponibili controlli di livello del volume, per ottenere i migliori risultati possibili usare i controlli di LapLink.

■ Le connessioni più lente non consentono di usare la trasmissione duplex, a causa della larghezza di banda limitata che le contraddistingue.

Uso del servizio Conversazione vocale



La finestra Conversazione vocale appare quando si è connessi.

La modalità di conversazione dipende dal tipo di trasmissione - duplex o semiduplex - utilizzato.

Nel corso della sessione, è possibile regolare l'altoparlante e il microfono e, se necessario, disattivarli.

Se la trasmissione è di tipo semiduplex, osservare questa icona per sapere quando parlare. Se la finestra è ridotta a icona, usare l'icona della barra di stato di LapLink.

Le sessioni di Conversazione vocale sono sempre di tipo semiduplex, a meno che entrambe le schede audio non siano configurate per la trasmissione duplex. La finestra Conversazione vocale indica, in alto a destra, il tipo di trasmissione della conversazione corrente (semiduplex o duplex).

Il servizio Conversazione vocale offre anche un metodo di comunicazione alternativo, la cosiddetta modalità Manuale. Per ulteriori informazioni, vedere "Uso della modalità di conversazione Manuale" più avanti nel capitolo.

Uso della modalità di trasmissione semiduplex

Quando si usa la modalità di trasmissione semiduplex, l'icona semaforo visualizzata nell'angolo inferiore destro della finestra Conversazione vocale indica quando si può parlare. Quando il semaforo è verde oppure sotto l'icona appare la dicitura "Parla", si può parlare. Quando invece il semaforo è rosso oppure sotto l'icona appare la dicitura "Non parlare" si dovrà attendere che l'altra persona abbia finito di parlare.

✓ Dicendo "passo" quando si finisce di parlare si facilita la conversazione.

L'icona semaforo è disponibile anche nella barra di stato di LapLink: è quindi possibile ridurre a icona la finestra Conversazione vocale pur continuando a parlare.

Configurazione della scheda audio per la trasmissione duplex

Alcune schede audio possono essere configurate per la trasmissione duplex mediante la semplice installazione di appositi driver nel computer. Rivolgersi al produttore della scheda audio in dotazione per sapere se la scheda può essere usata per la trasmissione duplex e ottenere i driver necessari. Spesso i driver delle schede audio sono disponibili nel sito Web del produttore.

Ricordare che anche la scheda audio della persona con cui si parla deve essere configurata per la trasmissione di tipo duplex.

Comunicare con la Conversazione vocale

Ottimizzazione delle prestazioni della Conversazione vocale

Per ottimizzare le prestazioni del servizio **Conversazione vocale**, fare clic sulla scheda Livelli della finestra di dialogo Opzioni Conversazione vocale e impostare il volume del microfono e dell'altoparlante. Un'opposta opzione consente di specificare utili informazioni relative all'ambiente di lavoro.

■ Il servizio **Conversazione vocale** individua automaticamente gli altoparlanti e il microfono configurati in Windows. Nella maggior parte dei casi, non occorre modificare le impostazioni correnti. Per ulteriori informazioni, consultare la Guida in linea.

■ Alcune schede audio non consentono la modifica delle impostazioni mediante programma. In questo caso, gli indicatori scorrevoli non saranno disponibili.

■ Se il Registratore di suoni non è disponibile, impostare questa opzione quando si usa il servizio **Conversazione vocale**.

Se in precedenza si è già usato un programma di registrazione e riproduzione dei suoni in Windows, per il corretto funzionamento del servizio **Conversazione vocale** probabilmente non sarà necessario modificare alcuna impostazione.

Il servizio **Conversazione vocale** consente tuttavia di cambiare le impostazioni ambientali, dell'altoparlante e del microfono per ottenere prestazioni ottimali. Si consiglia di scegliere le impostazioni desiderate una sola volta, preferibilmente all'inizio della sessione di **Conversazione vocale**.

Impostazione del volume nella **Conversazione vocale**

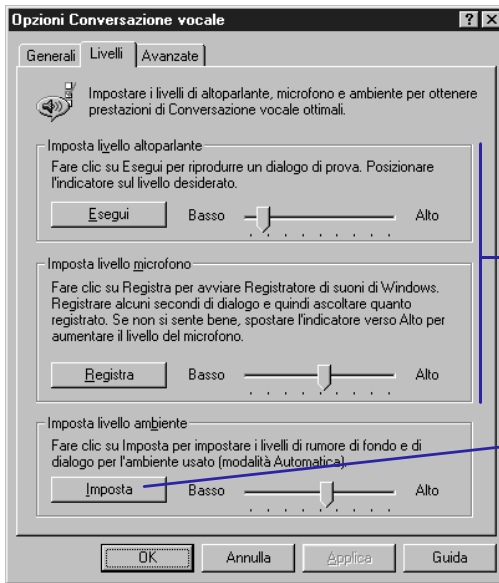
La scheda Livelli della finestra di dialogo Opzioni **Conversazione vocale** consente di eseguire test di registrazione e riproduzione dei suoni, nonché di valutare altre caratteristiche della voce. *Non* usarla quando è in corso una sessione di **Conversazione vocale**.

Per impostare il volume nella **Conversazione vocale**:

- 1 Aprire il menu Opzioni e fare clic sul comando **Conversazione vocale**.
- 2 Fare clic sulla scheda Livelli.
- 3 Nella sezione **Imposta livello altoparlante**, fare clic sul pulsante **Esegui**.
- 4 Mentre si ascolta, spostare l'indicatore scorrevole del volume dell'altoparlante sulla posizione adeguata.
Se non si sente nulla, spostare l'indicatore verso destra (Alto). Se il volume è troppo alto, spostare l'indicatore verso sinistra (Basso).
- 5 Nella sezione **Imposta livello microfono**, fare clic sul pulsante **Registra**. Verrà visualizzato il Registratore di suoni di Windows.
- 6 Usare il Registratore di suoni per registrare e riprodurre alcune frasi.
- 7 Se non si riesce a sentire quanto registrato, spostare l'indicatore scorrevole del volume del microfono verso destra (Alto) e riprovare.
- 8 Nella sezione **Imposta livello ambiente**, fare clic sul pulsante **Imposta**. Verrà avviata la funzione **Impostazione ambiente**, che inviterà a registrare per alcuni secondi il sottofondo ambientale e la propria voce.

L'opzione di ambiente consente di evitare la trasmissione dei suoni diversi dalla voce. Per impostare il volume ottimale, si consiglia di usare il pulsante **Imposta** e non l'indicatore scorrevole.

Ottimizzazione delle prestazioni della Conversazione vocale



Usare la scheda Livelli della finestra di dialogo Opzioni Conversazione vocale per impostare il volume di ambiente, dell'altoparlante e del microfono.

Per il volume dell'altoparlante e del microfono, fare clic sul pulsante e quindi spostare gli indicatori scorrevoli sui livelli desiderati.

Per impostare il volume di ambiente, fare clic sul pulsante Imposta e attenersi alle istruzioni.

Ottimizzazione della qualità di trasmissione con connessioni veloci

Il servizio Conversazione vocale garantisce un funzionamento ottimale quando usato con connessioni veloci. Quando il servizio viene attivato con una connessione via rete o veloce di altro tipo, è possibile migliorare la qualità del suono.

Per ottimizzare le prestazioni della Conversazione vocale con una connessione veloce:

- 1 Aprire il menu Opzioni e fare clic sul comando Conversazione vocale.
- 2 Nella scheda Avanzate, impostare l'opzione Qualità trasmissione su Media o Alta.

Ricordare di reimpostare l'opzione su Bassa quando si usa un modem o una connessione lenta di altro tipo.

- ! L'impostazione dell'opzione su Media o Alta con una connessione lenta può provocare problemi.

Si raccomanda inoltre di reimpostare il volume di ambiente ad ogni modifica della qualità di trasmissione.

■ Questa opzione non può essere modificata nel corso della sessione di Conversazione vocale.

Comunicare con la Conversazione vocale

Uso della modalità di conversazione Manuale

Usare la modalità di conversazione Manuale se non si riesce a comunicare come auspicato utilizzando il servizio Conversazione vocale oppure se si desidera esercitare un ulteriore controllo su quanto inviato attraverso la connessione. La modalità Manuale richiede che l'utente prema un pulsante per poter parlare.

■ Non è obbligatorio usare la stessa modalità di conversazione del proprio interlocutore. Se tuttavia lo si fa, i due utenti potranno utilizzare metodi diversi per parlare.

Il servizio Conversazione vocale può essere usato secondo due modalità: Automatica e Manuale.

- Quella Automatica è la modalità di conversazione normale, che consente di usare il servizio senza dover mai intervenire manualmente. Le frasi vengono inviate non appena pronunciate.
- La modalità Manuale richiede invece che l'utente, prima di parlare, prema un pulsante.

Nella maggior parte dei casi, la modalità Automatica si rivela più adeguata.

Usare la modalità Manuale se la modalità Automatica non dà i risultati auspicati oppure se la scheda audio del computer non supporta la modalità Automatica. Se il proprio ambiente di lavoro è molto rumoroso, ad esempio, probabilmente la modalità Automatica non funzionerà a dovere. È possibile usare la modalità Manuale anche per controllare esattamente il momento in cui il testo della conversazione dovrà essere inviato all'interlocutore.

Per impostare la modalità di conversazione Manuale:

- 1 Aprire il menu Opzioni e fare clic sul comando Conversazione vocale.
- 2 Nella scheda Avanzate, fare clic su Manuale.
- 3 Fare clic su OK.

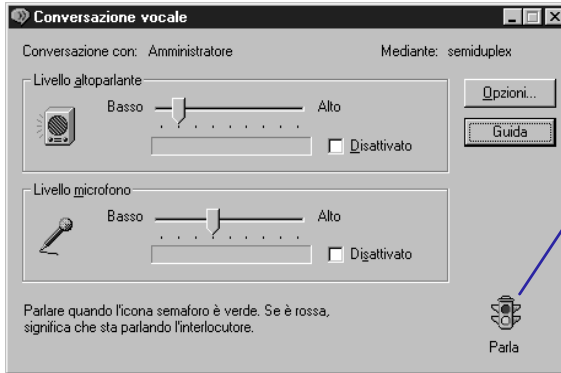
All'utilizzo successivo del servizio Conversazione vocale, la finestra conterrà un pulsante walkie-talkie da usare per parlare.

Comunicazione con la modalità Manuale

Il funzionamento della modalità Manuale dipende dal tipo di trasmissione - duplex o semiduplex - della conversazione corrente.

- Quando si usa la trasmissione di tipo semiduplex, per parlare l'utente locale deve fare clic sul pulsante walkie-talkie. Mentre si parla, l'interlocutore non potrà rispondere (in effetti questi vedrà la dicitura "Non parlare") finché l'utente locale non farà di nuovo clic sul pulsante. Solo allora l'altra persona potrà parlare.
- Anche quando si usa la trasmissione di tipo duplex, per parlare l'utente locale deve fare clic sul pulsante walkie-talkie. Tuttavia, poiché la trasmissione duplex consente a due persone di parlare contemporaneamente, l'utente locale non dovrà sbloccare il pulsante, facendo di nuovo clic, per permettere all'interlocutore di rispondere.

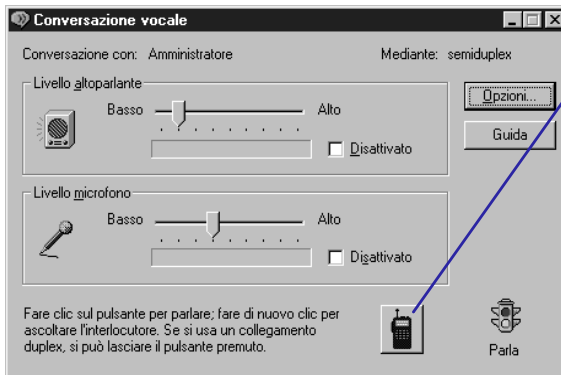
Modalità di comunicazione con la Conversazione vocale



Con la **modalità Automatica**, Conversazione vocale trasmette automaticamente i suoni mentre si parla.

Quando si usa la trasmissione di tipo semiduplex, è necessario attendere che il testo dell'icona semaforo diventi Parla prima di parlare.

Quando si usa la trasmissione di tipo duplex, si può parlare quando lo si desidera.



Con la **modalità Manuale**, per parlare occorre premere il pulsante walkie-talkie.

Quando si usa la trasmissione di tipo semiduplex, fare di nuovo clic sul pulsante per sbloccarlo dopo aver finito di parlare.

Quando si usa la trasmissione di tipo duplex, è possibile fare clic sul pulsante e lasciarlo "premuta".

Il pulsante potrà quindi essere lasciato "premuta" fino al termine della conversazione, in quanto l'interlocutore, avendo l'utente locale premuta il pulsante, sarà comunque in grado di parlare.

Clonazione con Ghost Special Edition

Ghost Special Edition è un programma di clonazione dei dischi, che consente di duplicare il contenuto dei computer, creare copie di riserva della struttura dati dei computer e aggiornare con facilità le unità disco. Programma rapido e di facile uso, Ghost Special Edition può essere utilizzato per la clonazione tra unità disco oppure, grazie a un cavo parallelo LapLink, tra computer.

Ghost Special Edition (SE) è un programma distinto fornito con LapLink Tech. Si tratta di uno strumento di clonazione che consente di copiare fisicamente il contenuto di un'unità disco in un'altra unità disco. Si può parlare di "copia fisica" perché il programma non si limita alla semplice copia delle cartelle e dei file, ma riproduce nell'altra unità anche il sistema operativo e il settore di avvio rinvenuti nella prima unità. Ne consegue che un'unità disco clonata, quando collocata in un altro computer, esegue le stesse procedure di avvio di quella presente nel computer di origine.

Usare Ghost SE quando occorre copiare l'intero contenuto di un'unità disco in un'altra unità disco. Il programma si rivela di grande utilità quando ad esempio si desidera configurare rapidamente una nuova stazione di lavoro, creare delle copie di riserva in caso di guasto del computer e sincronizzare più unità disco diverse. Ghost SE è in grado anche di duplicare semplici partizioni.

Con Ghost SE si possono clonare le unità disco di uno stesso computer oppure, grazie a un cavo parallelo LapLink, di due computer diversi. Ghost SE funziona in ambiente MS-DOS, per cui si consiglia di avviare il computer in MS-DOS e quindi di eseguire Ghost.

Vantaggi dell'uso del programma

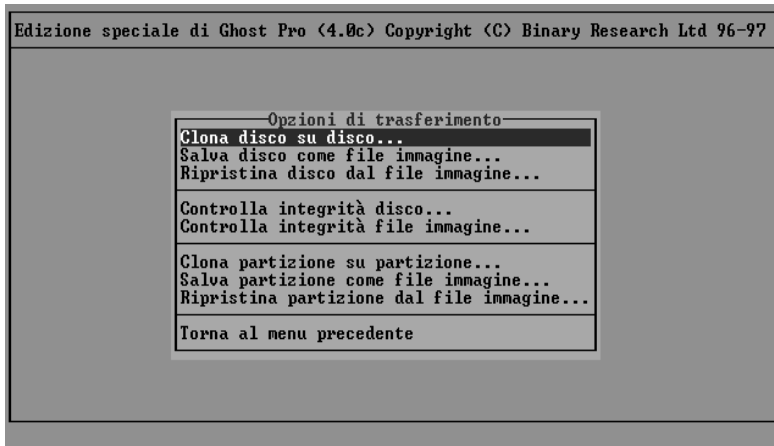
La clonazione fisica di un'unità disco si rivela di grande utilità in numerose situazioni.

Clonazione di un computer. Ghost SE consente di clonare un computer in modo diretto, grazie a un cavo parallelo LapLink, o in modo indiretto, mediante la copia di un'immagine delle unità disco del computer su supporti removibili (ad esempio un disco Iomega Jaz). La clonazione garantisce un sensibile risparmio di tempo, soprattutto quando si devono configurare più computer. Invece di formattare le unità disco, installare Windows e configurare i programmi desiderati nei nuovi computer, è infatti possibile creare un'immagine del computer configurato in maniera ottimale e riprodurla su tutti i computer da preparare.

Copie di riserva per il ripristino. Ghost SE è anche un ottimo strumento di backup. I programmi di backup convenzionali non copiano i settori di avvio e i sistemi operativi. In caso di guasto del disco, quindi, normalmente non si può far altro che formattare l'unità disco, installare di nuovo il sistema operativo e poi ripristinare i dati salvati nella copia di backup. Con Ghost, invece, viene salvato tutto il contenuto fisico del disco e il ripristino può essere effettuato con una sola, rapida operazione.

Installazione di una nuova unità disco. I modelli di computer più recenti dispongono ormai di unità disco da 1 o 2 gigabyte. Sono tuttavia disponibili a prezzi contenuti anche unità da 6 e 8 gigabyte. Ghost SE facilita quindi il passaggio dalle vecchie unità disco a capacità ridotta alle nuove unità molto più grandi.

Clonazione con Ghost Special Edition



Usare Ghost Special Edition per creare copie complete di unità disco e partizioni.

Clonare dischi e partizioni su altri dischi oppure creare dei file immagine per copiare il numero di volte necessario il contenuto di un computer. I file immagine possono inoltre fungere da copie di riserva in caso di guasto del computer.

È sufficiente configurare la nuova unità disco come “slave”, usare Ghost per effettuare una copia da disco a disco e infine sostituire la vecchia unità con la nuova.

Modalità d’uso di Ghost Special Edition

Ghost SE è in grado di clonare i sistemi di file più diffusi, compresi FAT, FAT32 e NTFS. Il programma Ghost, tuttavia, deve essere avviato in ambiente MS-DOS. Si supponga, ad esempio, che il proprio computer sia dotato del sistema operativo Windows NT 4.0 e utilizzi soltanto il sistema di file NTFS. Ghost è in grado di eseguire la clonazione, ma solo dopo che il PC sarà stato avviato in modalità MS-DOS.

Per usare Ghost:

- 1 Installare Ghost SE dal CD di LapLink Tech. Successivamente, per questioni di praticità, copiare il file GHOST.EXE su un dischetto.
- 2 Avviare il computer in modalità MS-DOS. Se occorre usare un’unità disco removibile, verificare che gli appositi driver vengano caricati correttamente durante la fase di avvio.
- 3 Eseguire Ghost dal dischetto digitando GHOST [Invio].
Se la clonazione da eseguire interessa due computer collegati tra loro mediante il cavo parallelo di LapLink, avviare Ghost anche sull’altro computer secondo le stesse modalità.
- 4 Scegliere il metodo di connessione da usare.
- 5 Scegliere il comando Ghost desiderato.

■ In Windows 95, è possibile avviare Ghost anche dal gruppo di programmi LapLink, ma alcuni comandi del programma non funzioneranno nella finestra MS-DOS. In Windows NT, Ghost deve essere avviato in una sessione MS-DOS.

Per saperne di più su Ghost

Consultare il *Manuale di installazione e dell’utente di Ghost Special Edition* contenuto nel CD di LapLink Tech.

Protezione del computer dai virus con WinGuard

WinGuard protegge il computer dai virus mentre si lavora in LapLink ed è in grado di eliminare i virus rinvenuti. Programma flessibile, WinGuard può essere configurato con le opzioni di ricerca e scansione preferite.

Attivato automaticamente all'avvio del computer, il programma di individuazione dei virus WinGuard protegge il computer mentre si lavora in LapLink. Quando si esegue una qualsiasi operazione in grado di diffondere un virus, WinGuard esamina i file utilizzati alla ricerca di eventuali virus. Se ne trova uno, informa l'utente con un messaggio e, se opportunamente configurato, può procedere automaticamente alla rimozione del virus.

L'impostazione predefinita di WinGuard non prevede la sorveglianza continua né l'eliminazione dei virus. Dopo averlo installato, occorre quindi configurare il programma per la ricerca dei virus e impostare le altre opzioni desiderate.

Sono disponibili due versioni del programma, una per Windows 95 e una per Windows NT. L'uso e la configurazione di WinGuard variano quindi a seconda della versione di Windows in dotazione.

Per configurare WinGuard:

- 1 Fare doppio clic sull'icona di WinGuard nella barra delle applicazioni di Windows.

Verrà visualizzata una finestra di configurazione. Se si dispone di Windows 95, aprire il menu Configura e scegliere il comando Protezione.

- 2 Nella finestra di dialogo di configurazione, abilitare le opzioni di WinGuard da usare. Per informazioni sulle opzioni disponibili, consultare la Guida in linea.

Di seguito vengono elencate alcune importanti opzioni che si consiglia di abilitare. Si tratta di opzioni che ottimizzano l'uso di WinGuard con LapLink.

- **Scansione di tutti i file** – Esamina tutti i file del computer alla ricerca di virus.
- **Scansione in scrittura** – Oltre ai file letti in memoria, esamina i file salvati nel disco rigido e nei dischetti. L'abilitazione di questa opzione consente di esaminare i file che vengono trasferiti nel proprio computer con LapLink Technical.
- **Scansione in lettura (solo per Windows NT)** – Esamina i file letti nella memoria.
- **Autodisinfecta/Disinfecta** – Quando individua un virus, WinGuard tenta automaticamente di rimuoverlo dal computer. Se questa opzione non viene utilizzata, il programma si limiterà ad avvertire l'utente della presenza del virus, senza tuttavia rimuoverlo.

In Windows 95, fare clic su Autodisinfecta nella finestra di dialogo di configurazione.

In Windows NT, fare clic sulla scheda Azione e quindi selezionare Disinfecta nelle caselle Imposta azione in lettura e Imposta azione in scrittura.

■ Le modalità di abilitazione di queste opzioni sono diverse in Windows 95 e in Windows NT.

Protezione del computer dai virus con WinGuard

Per modificare le opzioni di WinGuard, fare doppio clic sull'icona presente nella barra delle applicazioni di Windows.



In Windows 95, aprire il menu Configura e fare clic sul comando Protezione.

Selezionare quindi le opzioni desiderate nella finestra di dialogo Configura protezione.

In Windows NT, impostare le opzioni nelle schede della finestra di dialogo di configurazione.



Per saperne di più su WinGuard

Consultare il *Manuale in linea di WinGuard* contenuto nel CD di LapLink Tech.

Visualizzazione della documentazione in linea

L'utente può reperire informazioni su LapLink in vari modi. Il Manuale dell'utente in linea è disponibile in formato Adobe Acrobat nel CD-ROM di LapLink Tech (oppure può essere copiato dal sito Web di Traveling Software). La Guida in linea può essere visualizzata con facilità utilizzando i comandi del menu Guida di LapLink quando si usa il programma.

LapLink Tech viene distribuito con un Manuale dell'utente in linea in formato Adobe® Acrobat®. Adobe Acrobat Reader è il pacchetto software gratuito che consente di visualizzare e stampare i documenti in formato Adobe Acrobat. Per visualizzare la documentazione in linea di LapLink Tech occorre la versione 3.0 o successiva di Acrobat Reader.

Per ottenere e installare Adobe Acrobat Reader:

- 1 Aprire la finestra di benvenuto di LapLink inserendo il CD-ROM di LapLink Tech nell'apposita unità. Nel caso LapLink sia stato installato dal Web, eseguire il file **Benven.exe** contenuto nella cartella di installazione.
- 2 Fare clic su Visualizza documentazione e quindi su Installa Adobe Acrobat Reader.

In alternativa, il programma può essere copiato direttamente dal sito Web Adobe all'indirizzo <http://www.adobe.com>.

Per visualizzare la documentazione in linea:

- 1 Installare Adobe Acrobat Reader come descritto in precedenza.
- 2 Visualizzare la finestra di benvenuto di LapLink come descritto in precedenza.
- 3 Fare clic su Visualizza documentazione e quindi sul pulsante corrispondente al manuale da visualizzare.
 - Se si dispone del CD di LapLink, il manuale verrà aperto immediatamente in Acrobat Reader.
 - Se invece si dispone della versione Web di LapLink, verrà visualizzata la pagina Web da cui sarà possibile scaricare tutta la documentazione di LapLink.

Qualora non fosse possibile visualizzare la finestra di benvenuto, ricordare che la documentazione è disponibile nella cartella Docs\Guides del CD di LapLink Tech.

■ Per istruzioni sulla visualizzazione e la stampa dei documenti in Acrobat, consultare la Guida in linea di Reader.

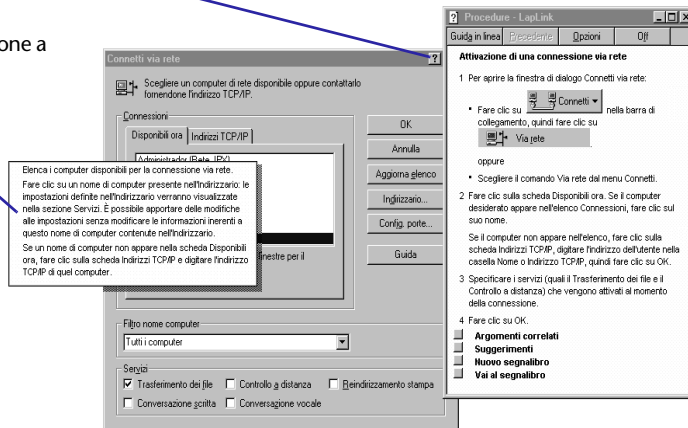
- ✓ Se Acrobat Reader è presente nel computer ma non viene avviato automaticamente, provare ad avviarlo manualmente e quindi aprire il file desiderato utilizzando il comando Apri del menu File di Acrobat Reader.

Visualizzazione della Guida in una finestra di dialogo

Se si hanno dubbi su un elemento di una finestra di dialogo, fare clic sul punto interrogativo e quindi sull'elemento desiderato.

Verrà visualizzata una spiegazione a comparsa.

Quando la funzione Procedure è attiva, accanto alle finestre di dialogo appare una finestra di istruzioni che consente di completare l'operazione.



Uso della Guida in linea

LapLink è dotato di un sistema di Guida in linea completo, che fornisce istruzioni in caso di problemi, organizzato nel modo seguente:

Guida in linea. Sfogliare la Guida in linea per imparare ad usare le funzioni LapLink e usare l'indice e la ricerca per ottenere informazioni specifiche. Aprire il menu Guida di LapLink e fare clic sul comando Sommario.

Argomenti Soluzione dei problemi. Gli argomenti Soluzione dei problemi offrono una serie di possibili soluzioni per il problema riscontrato. Dopo aver attivato la Guida in linea, fare doppio clic sul libro Soluzione dei problemi per visualizzare gli argomenti disponibili.

Procedure. La finestra Procedure appare automaticamente ogniqualvolta si apre una finestra di dialogo in LapLink e fornisce istruzioni passo passo sull'uso di quella finestra di dialogo. Per disattivare la funzione Procedure, fare clic sul comando Procedure nel menu Guida oppure sul pulsante Procedure della barra di collegamento.

Guida rapida. Usare la Guida rapida per ottenere istruzioni riguardo a un particolare elemento della finestra di dialogo visualizzata al momento. Fare clic sul punto interrogativo che appare in alto a destra e quindi sull'elemento desiderato.

Tasto F1. Per ottenere istruzioni su una voce di menu, selezionare la voce e quindi premere il pulsante F1 della tastiera.

Descrizione comandi. Per ottenere informazioni su un elemento della barra degli strumenti, posizionare il puntatore del mouse su un pulsante per uno o due secondi.

Configurazione delle porte in LapLink

Se la connessione desiderata non viene stabilita in modo corretto oppure occorre modificare le opzioni generali delle connessioni, usare la finestra di dialogo Configurazione delle porte per configurare, abilitare e disabilitare i metodi di connessione disponibili in LapLink.

■ Per informazioni dettagliate sulla configurazione delle porte, consultare la Guida in linea. Per informazioni sui requisiti necessari per i vari metodi di connessione disponibili, vedere pagina 6.

In LapLink, le informazioni relative alle connessioni vengono specificate in una sola finestra, il che semplifica le operazioni di configurazione e di abilitazione/disabilitazione delle connessioni desiderate. Per indicare le connessioni si usa il termine “porte”.

LapLink configura automaticamente le porte durante l'installazione. Quando tuttavia si sostituiscono elementi hardware o software del computer oppure si desidera modificare la velocità o altre proprietà di una connessione, potrà essere necessario modificare opportunamente le informazioni predefinite delle porte.

Per modificare le informazioni delle porte:

- 1 Aprire il menu Opzioni e fare clic sul comando Configurazione delle porte.
- 2 Esaminare l'elenco per verificare che le porte da usare siano indicate come Abilitate.
 - ✓ Abilitare una porta quando si desidera usarla per le connessioni in LapLink. Disabilitarla se non si prevede di usarla oppure per evitare la visualizzazione del messaggio che ne indica l'indisponibilità all'avvio di LapLink.
- 3 Per configurare una porta, selezionarla e fare clic sul pulsante Configura. Le sezioni seguenti descrivono le operazioni necessarie per la configurazione di vari tipi di dispositivi utilizzando questa finestra di dialogo.

Configurazione di un modem

In LapLink, è possibile configurare i modem in vari modi, a seconda della versione di Windows utilizzata:

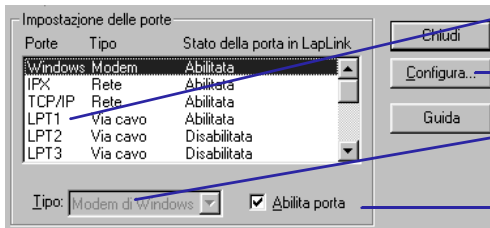
■ Per impostare un modem su una porta COM, fare clic sulla porta COM e scegliere Modem nell'elenco a discesa Tipo.

- Se si usa Windows 95, i modem possono essere configurati per l'uso in LapLink in uno dei due modi seguenti: utilizzando i modem già configurati in Windows mediante la selezione della porta Modem di Windows (scelta consigliata) oppure impostando i modem su una o più porte seriali (COM).
- Se si dispone di Windows NT, occorre configurare i modem utilizzando la porta Modem di Windows.

A prescindere dalla configurazione corrente del modem, per impostare le funzioni di risposta automatica e di timeout, scegliere la porta impostata per il modem (vedere i paragrafi precedenti) e fare clic sul pulsante Configura.

Se si desidera modificare altre impostazioni del modem, fare clic sul pulsante Proprietà (porta Windows) o sul pulsante Personalizza (porta COM).

Configurazione delle porte in LapLink



Indica la porta che si desidera configurare.

Modifica le impostazioni della porta selezionata.

Configura le porte COM e LPT per le connessioni via modem, cavo e dispositivi privi di cavo.

Abilita la porta selezionata.

Configurazione della funzione Accesso remoto

La funzione Accesso remoto non viene configurata nella finestra di dialogo Configurazione delle porte. Per modificare le opzioni di Accesso remoto, fare doppio clic sull'icona Risorse del computer nel desktop di Windows e quindi sulla cartella Accesso remoto. Nella finestra di dialogo che verrà visualizzata, fare clic con il pulsante destro del mouse sulla connessione da configurare e fare clic sul comando Proprietà.

Configurazione di una rete

Le connessioni via rete vengono configurate utilizzando la porta IPX o TCP/IP. Se le connessioni via rete sono già impostate in modo corretto in Windows, non sarà necessario modificarle.

Configurazione di un cavo

Il tipo di connessione via cavo da usare dipende principalmente dal cavo di cui si dispone e dalle porte disponibili nel computer locale e nel computer cui ci si connette.

Le connessioni via cavo parallelo vengono configurate utilizzando una porta parallela (LPT), mentre per la configurazione delle connessioni seriali si usa una porta seriale (COM). Nella maggior parte dei casi, non occorre configurare le porte parallele e seriali.

Configurazione di un dispositivo privo di cavo

Per la configurazione dei dispositivi privi di cavo si usa una porta seriale (COM). Se il dispositivo di cui si dispone è incorporato al computer, consultarne la documentazione per informazioni sulla porta da scegliere.

Alcuni dispositivi privi di cavo potrebbero richiedere alcune operazioni di configurazione supplementari. Per ulteriori informazioni al riguardo, consultare il Manuale dell'utente in linea.

Configurazione CAPI 2.0/ISDN

Le connessioni via CAPI 2.0/ISDN possono essere configurate utilizzando una porta CAPI 2.0/ISDN. Selezionando la porta CAPI 2.0/ISDN e facendo clic sul pulsante Configura, è possibile impostare le opzioni di risposta automatica, timeout, filtraggio delle chiamate e collegamento dei canali.

■ Le connessioni via cavo parallelo non sono supportate in Windows NT.

■ Le connessioni senza cavo non sono supportate in Windows NT.

Accordo di licenza Traveling Software

LO STRAPPO DELL'ETICHETTA ADESIVA O L'APERTURA DELLA BUSTA CONTENENTE I SUPPORTI MAGNETICI DEL SOFTWARE IMPLICA L'ACCETTAZIONE DEI TERMINI E DELLE CONDIZIONI DI QUESTO ACCORDO DI LICENZA.

Proprietà del Software. L'utente riconosce e concorda che il/i programma/i e la relativa documentazione contenuti in questo pacchetto (collettivamente detti "Software") sono proprietà esclusiva di Traveling Software e/o dei suoi licenziatari. Il Software è protetto dalle leggi sul copyright e sulla proprietà intellettuale vigenti negli Stati Uniti e da trattati internazionali sul copyright. L'utente riconosce e concorda che la somma versata per l'acquisto del Software costituisce una tassa di licenza che gli garantisce soltanto i diritti definiti esplicitamente in questo Accordo di licenza.

Licenza. Traveling Software garantisce all'utente, il quale accetta, una licenza limitata, non esclusiva e revocabile, per l'uso del Software esclusivamente sotto forma di codice oggetto in linguaggio macchina. L'utente accetta di usare il Software nelle modalità autorizzate da questo Accordo di licenza. Questo Accordo di licenza non trasferisce all'utente alcun titolo o interesse relativo al Software.

Limiti della licenza. La presente è una licenza per utente singolo e per più computer. Ciò significa che l'utente è autorizzato a eseguire il Software su un massimo di tre personal computer utilizzati personalmente (ad esempio sul PC dell'ufficio, sul PC di casa e su un portatile). Per ogni persona supplementare che userà il Software sarà necessario acquistare una licenza valida. È possibile usare il Software per collegarsi a un computer non usato solo personalmente se l'utente di quel computer dispone di una licenza valida.

Se il Software viene installato su un server di rete oppure può essere utilizzato da più di un utente, occorre acquistare una licenza supplementare per ogni utente o stazione di lavoro. Per ottenere delle licenze supplementari, contattare il rivenditore presso il quale sono stati acquistati il Software e questa licenza oppure Traveling Software.

Non è consentito copiare il Software, modificarlo in alcun modo né tradurlo, decompilarlo, deassemblarlo o invertirlo. Non è consentito prestare, affittare, cedere in leasing o in sottolicensing il Software o una sua copia per nessuno scopo. L'utente si impegna a fare quanto ragionevolmente possibile per proteggere il Software dall'uso, dalla modifica, dalla riproduzione, dalla distribuzione e dalla pubblicazione non autorizzati. Non è consentito usare o copiare il Software in modi non esplicitamente autorizzati dai termini di questo Accordo di licenza e Traveling Software si riserva tutti i diritti non garantiti esplicitamente all'utente. L'accettazione di questo Accordo di licenza consentirà a Traveling Software di continuare a sviluppare prodotti utili e innovativi nonché di fornire assistenza clienti e tecnica di alto livello.

Validità. Questa licenza entra in vigore alla data dell'acquisto del Software e rimarrà valida fino a una sua eventuale revocazione. L'utente può interrompere la validità di questa licenza in qualsiasi momento eliminando il Software dal proprio computer e distruggendo il Software originale e tutte le sue copie. Questa licenza verrà annullata automaticamente se l'utente viola i termini e le condizioni definiti in questo Accordo di licenza. Alla data di annullamento di questa licenza, qualunque ne sia il motivo, l'utente accetta di eliminare il Software dal proprio computer e di distruggere il Software originale, tutte le copie di questo e la documentazione oppure di restituire il tutto a Traveling Software.

Trasferimento. È possibile trasferire la propria licenza del Software a terzi trasferendo tutti i supporti magnetici e la documentazione originali del programma, compresa la copia originale di questo Accordo di licenza, al destinatario, il quale accetta, a sua volta, i termini di questo Accordo. Tutte le altre copie del software dovranno essere cancellate e/o distrutte. Qualsiasi trasferimento di possesso del Software annulla la licenza e tutti i vantaggi ad essa relativi specificati in questo Accordo di licenza. In caso di trasferimento, l'utente deve inviare un avviso scritto a Traveling Software.

Copia a scopo di archiviazione. È possibile effettuare una copia di questo Software e della relativa documentazione esclusivamente a scopo di backup o di archiviazione. In alternativa, è possibile trasferire questo Software in una singola unità a disco rigido, purché si tengano in proprio possesso i supporti magnetici di programma originali e la relativa documentazione a scopo di backup o di archiviazione. Tutte le copie del Software o della documentazione eseguite per questo scopo dovranno includere gli avvisi di proprietà e di copyright di Traveling Software. Non sono consentite altre copie del Software o della documentazione effettuate personalmente dall'utente oppure da terzi sotto l'autorità o il controllo dell'utente.

Garanzia limitata. Traveling Software garantisce che i supporti magnetici e la documentazione stampata sono privi di difetti materiali e di fabbricazione per un periodo di 90 giorni dalla data dell'acquisto. Se si avvisa Traveling Software della presenza di difetti materiali o di fabbricazione durante il periodo di garanzia, Traveling Software sostituirà i supporti magnetici o la documentazione difettosi oppure, a sua discrezione, restituirà la somma versata per il loro acquisto. Qualora si riscontri un'inadempienza di questa garanzia, l'utente beneficerà esclusivamente di una sostituzione o di un rimborso e non potrà pretendere il risarcimento di alcun tipo di danni. Nessun rivenditore, distributore, agente o dipendente di Traveling Software è autorizzato ad apportare modifiche o aggiunte alla garanzia e ai provvedimenti succitati.

TRAVELING SOFTWARE ESCLUDE IN MANIERA SPECIFICA QUALSIASI ALTRA GARANZIA, ESPLICITA O IMPLICITA, IVI INCLUSA, MA SENZA LIMITAZIONI, LA GARANZIA IMPLICITA DI COMMERCIALIZZABILITÀ E IDONEITÀ DEL PRODOTTO PER UNO SCOPO PARTICOLARE. TRAVELING SOFTWARE NON GARANTISCE I SUPPORTI MAGNETICI, LA DOCUMENTAZIONE STAMPATA O IL/I PROGRAMMA/I DIVERSAMENTE DA QUANTO ESPRESSAMENTE DICHIARATO SOPRA NÉ IL FUNZIONAMENTO DEL SOFTWARE PER QUEL CHE RIGUARDA QUALSIASI APPLICAZIONE, USO O SCOPO PARTICOLARE.

Limitazione della responsabilità e provvedimenti. IN NESSUN CASO TRAVELING SOFTWARE O I SUOI LICENZIATARI SARANNO RESPONSABILI PER EVENTUALI PERDITE DI PROFITTO O PER QUALSIASI ALTRO DANNO COMMERCIALE, IVI INCLUSI, MA SENZA LIMITAZIONI, DANNI SPECIALI, INCIDENTALI, CONSEGUENZIALI O DI ALTRA NATURA, NEMMENO SE TRAVELING SOFTWARE O I SUOI LICENZIATARI SONO STATI PREVENTIVAMENTE AVVISATI DELLA POSSIBILITÀ DI TALI DANNI. IN NESSUN CASO LA RESPONSABILITÀ DI TRAVELING SOFTWARE O DEI SUOI LICENZIATARI SUPERERÀ IL PREZZO CORRISPONTO PER L'ACQUISTO DEL SOFTWARE, AL NETTO DI EVENTUALI DAZI E TASSE. NOTA: ALCUNI STATI NON CONSENTONO L'ESCLUSIONE O LA LIMITAZIONE DELLA RESPONSABILITÀ PER I DANNI INCIDENTALI O CONSEGUENZIALI; PER TALE MOTIVO LE SUDDETTE LIMITAZIONI O ESCLUSIONI POTREBBERO NON ESSERE APPLICABILI IN ALCUNI CASI SPECIFICI.

Diritti limitati per il governo degli Stati Uniti. Il Software viene fornito con Diritti limitati. L'uso, la duplicazione e la divulgazione da parte del Governo degli Stati Uniti sono soggetti alle restrizioni previste dal sottoparagrafo (c)(1)(ii) della clausola "The Rights in Technical Data and Computer Software" in DFARS 252.227-7013 o dai sottoparagrafi (c)(1) e (2) di "Commercial Computer Software-Restricted Rights" in 48 CFR 52.227-19, a seconda dei casi. Il contraente/ produttore è Traveling Software, Inc., 18702 North Creek Parkway, Bothell, Washington, 98011 U.S.A.

Aggiornamenti. Per ricevere l'avviso relativo ai futuri aggiornamenti del Software, compilare e inviare la scheda di registrazione. Inoltre, annotare il numero di serie della copia del Software di cui si dispone riportato sulle etichette dei supporti magnetici originali. Tale numero sarà necessario per ricevere gli aggiornamenti e usufruire dell'assistenza tecnica della Traveling Software.

Marchi. TRAVELING SOFTWARE, LAPLINK, DESKLINK e i relativi logotipi sono marchi registrati di Traveling Software, Inc. Questo Accordo di licenza non garantisce all'utente nessun diritto o licenza su qualsiasi marchio di proprietà di Traveling Software o di altre aziende contenuto nel Software o nella confezione.

Varie. Salvo altre limitazioni imposte dalla legge, l'utente riconosce che questo Accordo di licenza dovrà essere interpretato e controllato in base alle leggi dello Stato di Washington degli Stati Uniti d'America, senza prendere in considerazione le disposizioni che risolvono i conflitti di legge. Nel caso in cui una delle due parti intenda una causa contro l'altra per ottenere il rispetto di una delle clausole di questo Accordo di licenza, la parte vincente potrà chiedere il risarcimento, oltre a qualsiasi altro compenso garantito, delle spese legali e processuali sostenute. L'utente accetta inoltre che qualsiasi reclamo inerente a questo Accordo di licenza dovrà essere inoltrato ai tribunali della giurisdizione dello Stato di Washington competente. Qualora un termine qualsiasi di questo Accordo di licenza venga dichiarato nullo o non applicabile da un tribunale qualunque della giurisdizione competente, ciò non influirà sull'applicabilità delle restanti clausole. Nessun atto di rinuncia ai diritti definiti in questo Accordo di licenza diventerà effettivo se non presentato per iscritto e firmato da entrambe le parti. Nessun atto volontario di rinuncia relativo a un qualsiasi diritto passato o presente derivante dalla violazione o dalla mancata applicazione di una clausola potrà essere considerato come atto di rinuncia a qualsiasi diritto futuro per quanto stipulato in questo Accordo di licenza. Questo Accordo di licenza è espressione del completo accordo fra Traveling Software e l'utente sul rispetto di tutta la materia in esso contenuta.

PER DOMANDE RIGUARDANTI QUESTO ACCORDO DI LICENZA, CONTATTARE TRAVELING SOFTWARE, 18702 NORTH CREEK PARKWAY, BOTHELL, WASHINGTON, 98011 U.S.A. (+1 425-483-8088) OPPURE L'UFFICIO TRAVELING SOFTWARE LOCALE.