

# Laplink FileMover® Guida introduttiva

MN-FileMover-QSG-IT-01  
(REV.01/07)

**laplink**  
connect your world®

Per sottoporre domande o problemi di carattere tecnico, visitare il sito:  
[www.laplink.com/it/support/individual.asp](http://www.laplink.com/it/support/individual.asp)

Per altri tipi di richieste, è possibile contattare Laplink ai recapiti seguenti.

Indirizzo di posta elettronica: [CustomerService@laplink.com](mailto:CustomerService@laplink.com)

**Tel (IT):** +39 02 91 750719

**Tel (USA):** +1 (425) 952-6000

**Fax (USA):** +1 (425) 952-6002

### **Laplink Software, Inc.**

14335 NE 24th Street, Suite 201, Bellevue, WA, 98007 U.S.A.

### **Comunicazioni relative al copyright e al marchio**

© Copyright 2006 Laplink Software, Inc. Tutti i diritti riservati. Laplink, il logo Laplink, Connect Your World, e FileMover sono marchi o marchi registrati di Laplink Software, Inc. negli Stati Uniti e/o in altre nazioni. Altri marchi e prodotti sono marchi dei rispettivi titolari.

## Installazione di FileMover®

Laplink FileMover® è la soluzione ideale per qualsiasi esigenza di trasferimento dei file. Questa guida introduttiva illustra nel dettaglio l'installazione, l'utilizzo e le funzionalità del programma. Prima di iniziare a installare e utilizzare il programma, leggere le sezioni [Glossario](#) e [Requisiti di sistema](#).

### Glossario

**Computer host:** computer **di destinazione** della connessione in una sessione di FileMover.

**Computer client:** computer **di origine** della connessione al computer host in una sessione di FileMover.

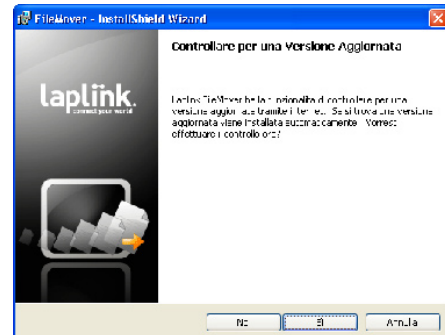
### Requisiti di sistema

- Microsoft Windows 2000 (SP4) e versioni successive
- Almeno 32 MB di RAM
- Almeno 10 MB di spazio libero su disco

### Installazione di FileMover

**Nota:** è necessario installare FileMover in tutti i computer in cui si intende utilizzare l'applicazione. Per informazioni sul numero massimo di installazioni consentito, vedere il [Contratto di licenza con l'utente finale \(EULA\)](#).

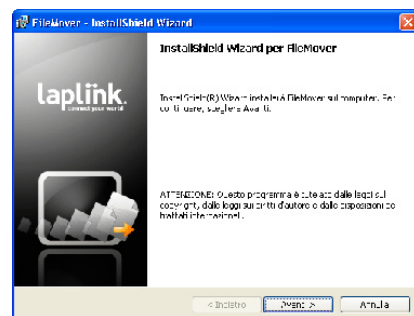
Inserire il CD nell'unità CD-ROM. Se la funzione di esecuzione automatica è abilitata, l'installazione verrà avviata automaticamente. Se l'esecuzione automatica è disabilitata, utilizzare Esplora risorse o un altro programma di gestione file per visualizzare il contenuto del CD. Esplorare la directory **[Unità CD]\LapLink**, individuare il file **Setup\_it.exe** e fare doppio clic su di esso. Seguire le istruzioni visualizzate.



#### 1. Ricerca di una versione aggiornata

Scegliere **Sì** per passare alla finestra introduttiva.

#### 2. Finestra introduttiva dell'installazione guidata InstallShield per FileMover



Fare clic su **Avanti** per continuare.

#### 3. Contratto di Licenza

Leggere il contratto di licenza, selezionare "Accetto i termini del contratto di licenza", quindi scegliere Avanti per continuare.

#### 4. Cartella di destinazione

Per impostazione predefinita, il programma viene installato in:

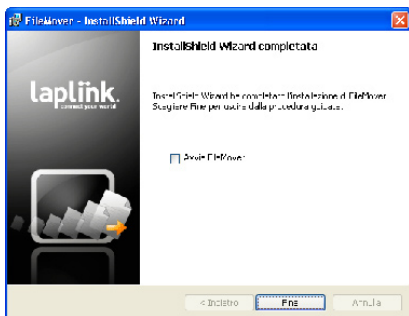
**C:\Programmi\Laplink\FileMover\**

In alternativa fare clic su **Cambia** e selezionare o creare una nuova cartella di destinazione. Al termine scegliere **Avanti**.

## 5. Installazione del programma

Fare clic su **Installa** per iniziare l'installazione. Attendere il completamento del processo.

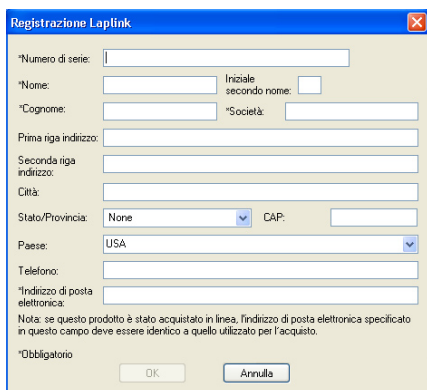
## 6. Completamento dell'installazione guidata InstallShield



Per avviare FileMover subito dopo l'installazione, selezionare "Avvia FileMover" e fare clic su **Fine** per chiudere l'installazione guidata InstallShield. È possibile avviare l'applicazione in qualsiasi momento, scegliendo **Start, Tutti i programmi (o Programmi), Laplink FileMover** e quindi **FileMover**.

## Registrazione di FileMover

Al primo avvio di FileMover viene chiesto di registrare il prodotto. Nella finestra "Registrazione",

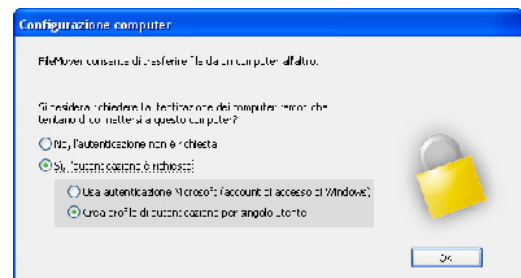


digitare le informazioni richieste, quindi scegliere OK. Se la registrazione non riesce,

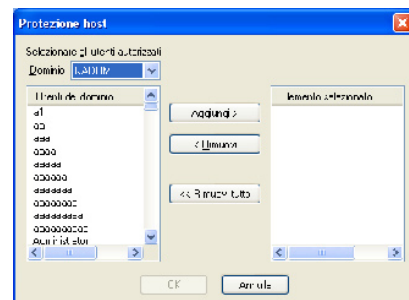
seguire le istruzioni disponibili nella finestra "Errore di registrazione" per contattare Laplink e richiedere assistenza.

## Autenticazione delle connessioni in entrata

Al primo avvio di FileMover viene chiesto se si desidera autenticare le connessioni in entrata nel computer in uso:



- Selezionare "No" per consentire a tutti gli utenti di utilizzare il proprio computer come host senza concedere una speciale autorizzazione.
- Selezionare "Sì" e quindi l'opzione che si desidera utilizzare *Se il computer in uso fa parte di un dominio Microsoft, selezionare:*
  - Usa autenticazione Microsoft (account di accesso di Windows) e scegliere **OK**. Nella finestra "Protezione host" selezionare i nomi utente desiderati e scegliere **OK**.



*Se il computer in uso non fa parte di un dominio Microsoft, selezionare:*

- Crea profilo di autenticazione per singolo utente e scegliere **OK**. Nella finestra di dialogo successiva, immettere le informazioni di accesso per l'utente nei campi di testo appropriati, quindi scegliere **OK**.

## Connessione a un computer host

Per trasferire file tra cartelle diverse di uno stesso computer, selezionare “Connessione locale” nel riquadro “Connessioni”,



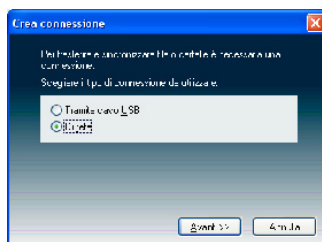
quindi passare alla sezione Trasferimento di file di cartelle.

Per connettersi a un altro computer, è prima necessario creare una nuova connessione.

- Verificare che FileMover sia in esecuzione nel computer host (il computer con cui si desidera stabilire la connessione).
- Se si intende utilizzare un cavo USB, collegarlo ora alle porte USB di entrambi i computer.

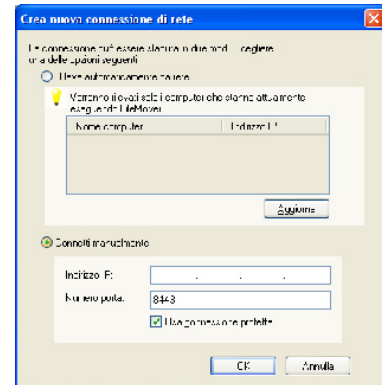
Quando si è pronti, fare clic sul pulsante “Crea nuova connessione”,

### 1. Finestra Crea connessione

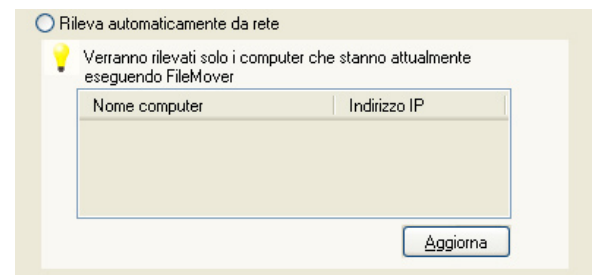


- ⦿ Per impostazione predefinita è selezionata l’opzione “In rete”. Se si desidera mantenere tale impostazione, scegliere **Avanti** e continuare con il passaggio **2**.
- ⦿ Per connettersi utilizzando un cavo USB, selezionare “Tramite cavo USB”, scegliere **Avanti** e continuare con il passaggio **3**.

### 2. Finestra Crea nuova connessione di rete



- ⦿ Selezionare “Rileva automaticamente da rete” per rilevare gli altri computer della propria rete locale che eseguono FileMover, quindi selezionare dall’elenco il computer desiderato e scegliere **OK**.



Nota: il computer in uso deve essere connesso alla rete. Per assistenza con le funzionalità di rete di Windows, vedere la Guida di Windows o contattare l’amministratore del sistema.

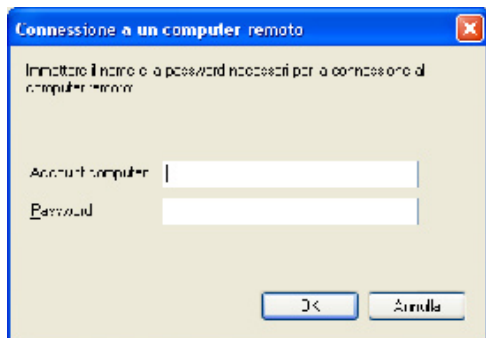
- ⦿ Selezionare “Connetti manualmente” e digitare l’indirizzo IP del computer host nel campo “Indirizzo IP”.

Nota: se non si conosce l’indirizzo IP, scegliere **Esegui** dal menu **Start** di Windows e digitare **CMD**. Al prompt del DOS digitare **IPCONFIG/ALL** e premere **INVIO**.

È possibile utilizzare il numero di porta predefinito oppure digitarne un altro nel campo “Numero porta”, verificando che i computer client e host utilizzino lo stesso numero di porta. Al termine scegliere **OK**.

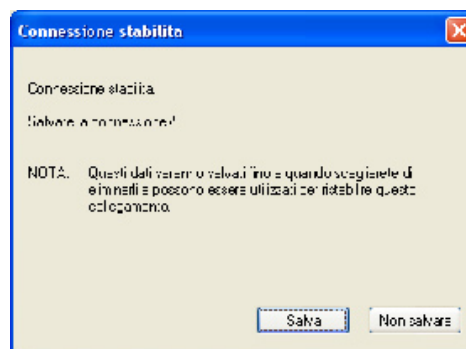
## Connessione a un computer host (continua)

### 3. Connessione a un computer remoto



- Se il computer host è configurato come "Sistema pubblico", non è necessario immettere informazioni di accesso. Scegliere semplicemente **OK** nella finestra illustrata nell'immagine precedente, quindi scegliere **Sì** nella finestra di conferma visualizzata successivamente.
- Se nel computer host è selezionata l'opzione "Autenticazione singolo utente" o "Autenticazione Microsoft", digitare il nome di accesso (nel formato dominio\ nome-utente) e la password in questa finestra. Per ulteriori informazioni, vedere Strumenti aggiuntivi.

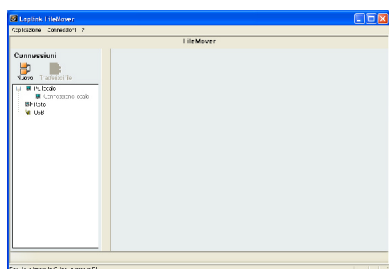
### 4. Finestra Connessione stabilita!




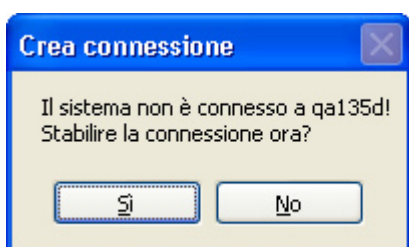
Se si fa clic su **Salva**, il nome o l'indirizzo IP del computer host verrà visualizzato nel riquadro "Connessioni". Se in seguito si tenterà di connettersi allo stesso computer host, non sarà necessario digitare di nuovo le informazioni di accesso.

Per le connessioni tramite cavo USB, il nome del computer host non verrà salvato.

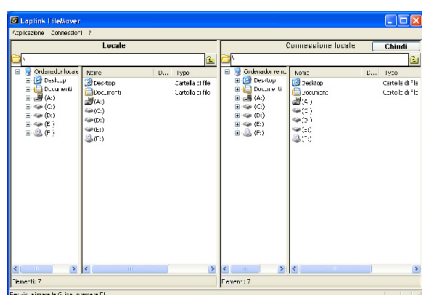
Nel riquadro “Connessioni” fare clic sulla connessione creata nella sezione precedente. Verranno resi disponibili i pulsanti per l'avvio delle due attività principali:







Fare clic sul pulsante “Trasferisci file” . Se il sistema non è ancora stato connesso all'host in questa sessione di FileMover, scegliere **Si** nella finestra di conferma:



Verrà visualizzata la finestra di dialogo Trasferisci file:



Il nome “Locale” nel riquadro sinistro indica il computer client. Nel riquadro destro sono visualizzati i file e le directory del computer host. Per spostarsi tra file e cartelle, fare clic una volta su  o fare doppio clic su  per espandere la struttura di una cartella. Fare clic su  per comprimere la struttura di una cartella. Fare clic su  per passare al livello superiore nell'albero delle directory. Per pre-

pararsi per il trasferimento di file, aprire sia la cartella di origine che quella di destinazione.

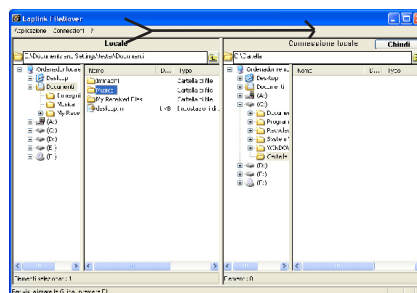
## Passaggi del trasferimento di file

### 1. Selezione dei file da trasferire

Fare clic con il pulsante sinistro del mouse sul file o sulla cartella da trasferire. Per trasferire più elementi alla volta, fare clic su ciascuno di essi con il pulsante sinistro del mouse mentre si tiene premuto il tasto CTRL.

### 2. Trasferimento dei file

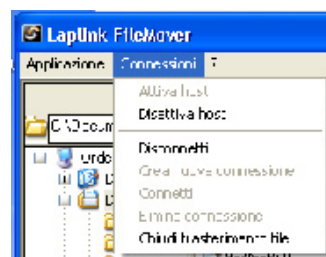
- Per **copiare i file**, mantenere premuto il pulsante destro del mouse e trascinare gli elementi come illustrato nella figura seguente:



- Per **spostare i file**, trascinare i file mentre si mantiene premuto il tasto MAIUSC.

Al termine del trasferimento esaminare le informazioni visualizzate nella finestra “Trasferimento completato” e scegliere **OK**.

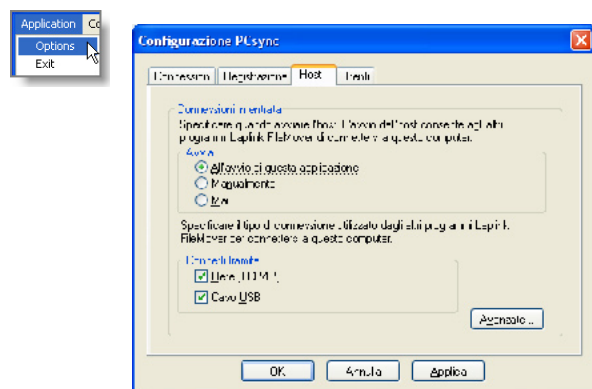
- Per chiudere il trasferimento di file, scegliere **Chiudi trasferimento file** dal menu **Connessioni** della finestra principale o fare clic sul pulsante **Chiudi**.



## Strumenti aggiuntivi

### Strumenti aggiuntivi

#### Finestra di configurazione



- Nelle schede “Connessioni” e “Registrazione” sono disponibili alcune funzionalità utili, ad esempio le impostazioni per la configurazione della connessione immediata e del file registro.
- La scheda “Host” consente di specificare quando avviare l’host. Si noti che selezionando “Mai” si impediscono tutte le connessioni in entrata.
- La scheda “Utenti” consente di specificare gli utenti autorizzati a connettersi al computer in uso. Selezionare:
  - ⦿ “Sistema pubblico” per consentire la connessione a tutti gli utenti.
  - ⦿ “Autenticazione singolo utente”, quindi fare clic su **Imposta autorizzazioni** per assegnare un nome utente e una password a un utente specifico.
  - ⦿ “Autenticazione Microsoft”, quindi fare clic su **Imposta autorizzazioni** per scegliere gli utenti desiderati tra quelli appartenenti al proprio dominio Microsoft.