

laplink. PCsync®

Guida Introduttiva

MN-PCSYNC-IT-01 (REV. 05/07)

Laplink Software, Inc.

Per accedere al supporto tecnico, visitare il sito Web all'indirizzo:
www.laplink.com/it/support

Per altri tipi di richieste, è possibile contattare Laplink ai recapiti seguenti:

E-mail: CustomerService@laplink.it

Tel (USA): +1 (425) 952-6001
Fax (USA): +1 (425) 952-6002
Tel (IT): +39 02 91 750719

Laplink Software, Inc.

14335 NE 24th Street, Suite 201,
Bellevue, WA 98007 U.S.A.

Comunicazioni relative al copyright e al marchio

© Copyright 2007 Laplink Software, Inc. Tutti i diritti riservati. Laplink, il logo Laplink, Connect Your World, PCsync e SpeedSync sono marchi o marchi registrati di Laplink Software, Inc. negli Stati Uniti e/o in altre nazioni. Altri marchi e prodotti sono marchi dei rispettivi titolari. La tecnologia SpeedSync è tutelata dal brevetto USA N. 5.446.888 e da altre richieste di brevetto negli Stati Uniti e in altri paesi.

laplink
connect your world®

Laplink PCsync® è la soluzione ideale per qualsiasi esigenza di trasferimento e sincronizzazione dei file. Questa Guida Introduttiva illustra nel dettaglio l'installazione, l'utilizzo e le funzionalità del programma. Prima di iniziare a installare e utilizzare il programma, leggere le sezioni Glossario e Requisiti di sistema.

Glossario

- Computer host:** Computer *di destinazione* della connessione in una sessione di PCsync.
- Computer client:** Computer *di origine* della connessione al computer host in una sessione di PCsync.
- Sincronizzazione:** Procedura durante la quale la versione più aggiornata di un determinato file viene copiata da una cartella all'altra. Il risultato della sincronizzazione dipende dalla direzione del trasferimento e dalle regole per la risoluzione dei conflitti specificati dall'utente.
- Conflitto:** Condizione che si verifica quando, durante la sincronizzazione, si tenta di sovrascrivere un file che è stato modificato dopo l'ultima sincronizzazione. PCsync gestisce il conflitto (ovvero sovrascrive, conserva o copia il file) in base alle regole specificate nelle impostazioni del processo di sincronizzazione.

Requisiti di sistema:

- Microsoft Windows 2000 (SP4) e versioni successive
- Almeno 32 MB di RAM
- Almeno 10 MB di spazio libero su disco

Installazione di PCsync

È necessario installare PCsync in tutti i computer in cui si intende utilizzare l'applicazione. Per informazioni sul numero massimo di installazioni consentito, vedere il Contratto di Licenza con l'Utente Finale (CLUF).

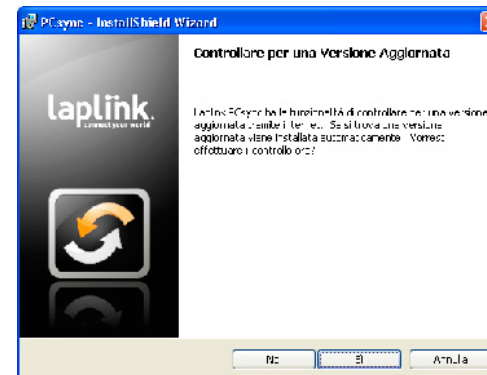
Per installare PCsync da un file scaricato, procedere come descritto di seguito su ciascun PC:

1. Fare doppio clic sul file **pcsync_it.exe** nella cartella in cui è stato salvato il file, e passare al punto 3.

Per installare PCsync da un CD, procedere come descritto di seguito su ciascun PC:

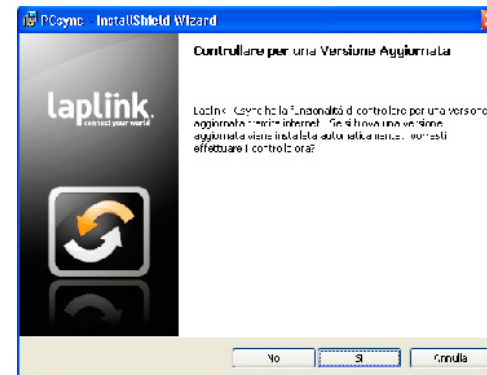
1. Inserire il CD nell'unità CD-ROM.

2. Se la funzione di esecuzione automatica è abilitata, l'installazione inizia automaticamente. Passare al punto 3. Se l'esecuzione automatica è disabilitata, utilizzare Risorse del computer o un altro programma di gestione dei file per visualizzare il contenuto del CD. Sfogliare per individuare il file **pcsync_it.exe** e iniziare l'installazione. Se non è possibile identificare questo file sul CD, fare clic su **Start**, quindi su **Cerca**, e digitare **pcsync_it.exe**, verificando che la ricerca venga eseguita sul CD-ROM.
3. **Ricerca di una Versione Aggiornata**



Scegliere **Sì** per passare alla finestra introduttiva.

4. **Finestra Introduttiva dell'Installazione Guidata InstallShield per PCsync**



Fare clic su **Avanti** per continuare.

5. Contratto di Licenza

Leggere il contratto di licenza, selezionare "Accetto i termini del contratto di licenza", quindi scegliere **Avanti** per continuare.

6. Cartella di Destinazione

Per impostazione predefinita, il programma viene installato in:

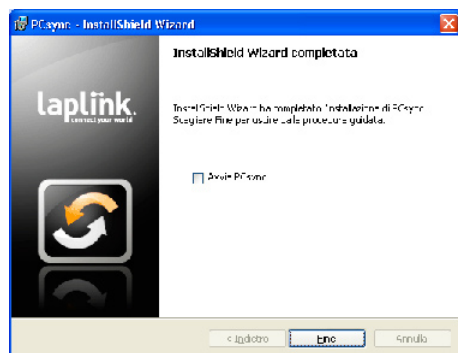
C:\Program Files\Laplink\PCsync

In alternativa fare clic su **Cambia** e selezionare o creare una nuova cartella di destinazione. Al termine scegliere **Avanti**.

7. Installazione del Programma

Fare clic su **Installa** per iniziare l'installazione. Attendere il completamento del processo.

8. Completamento dell'Installazione Guidata InstallShield



Per avviare PCsync subito dopo l'installazione, selezionare "Avvia PCsync" e fare clic su **Fine** per chiudere l'installazione guidata InstallShield. È possibile avviare l'applicazione in qualsiasi momento, scegliendo **Start, Tutti i programmi** (o **Programmi**, a seconda della configurazione), **Laplink PCsync** e quindi **PCsync**.

Registrazione di PCsync

Al primo avvio di PCsync viene chiesto di registrare il prodotto. Nella finestra "Registrazione" digitare le informazioni richieste, quindi scegliere **OK**.

L'ubicazione del numero di serie dipende dal metodo utilizzato per l'acquisto di PCsync:

- **Scaricamento:** All'acquisto del prodotto, si riceve un messaggio di conferma per posta elettronica, contenente il numero di serie. In caso di smarrimento di tale messaggio, visitare la pagina "Scaricamenti" dell'account di assistenza Laplink all'indirizzo:

www.laplink.com/it/support

Quindi, inserire l'indirizzo di posta elettronica fornito al momento dell'acquisto del prodotto. Qualora si fosse dimenticata la password, inserire l'indirizzo di posta elettronica e fare clic sul collegamento **Password Dimenticata**.

- **CD:** Apposto sull'imballaggio.

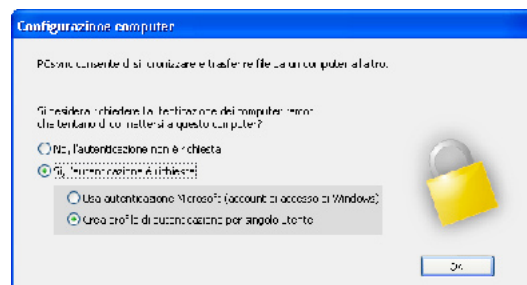
Per completare la verifica automatica del numero di serie, con entrambi i metodi d'acquisto, è necessario collegarsi a Internet dai vari PC. Se si dispone del collegamento a Internet ma non si riesce a convalidare il numero di serie, per prima cosa disabilitare tutti i programmi di sicurezza, quali scansione antivirus, scansione spyware e firewall, quindi riprovare.

Se non si dispone di un collegamento a Internet o la registrazione fallisce, contattare il team dell'assistenza clienti.

IMPORTANTE: È NECESSARIO utilizzare lo stesso indirizzo di posta elettronica per la registrazione su TUTTI i PC che si stanno sincronizzando. Inoltre, se PCsync è stato acquistato con il metodo dello scaricamento, per la registrazione, è necessario usare lo stesso indirizzo di posta elettronica usato per l'acquisto.

Autenticazione delle Connessioni in Entrata

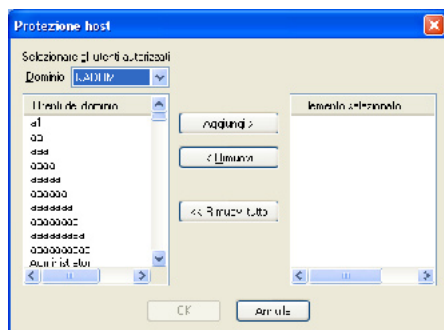
Al primo avvio di PCsync viene chiesto se si desidera autenticare le connessioni in entrata nel computer in uso:



- Selezionare “No” per consentire a tutti gli utenti di utilizzare il proprio computer come host senza concedere una speciale autorizzazione.
- Selezionare “Sì” e quindi l’opzione che si desidera utilizzare.

Se il computer in uso fa parte di un dominio Microsoft, selezionare:

- Usa autenticazione Microsoft (account di accesso di Windows) e scegliere **OK**. Nella finestra “Protezione host” selezionare i nomi utente desiderati e scegliere **OK**.



Se il computer in uso non fa parte di un dominio Microsoft, selezionare:

- Crea profilo di autenticazione per singolo utente e scegliere **OK**. Nella finestra di dialogo successiva, immettere le informazioni di accesso per l’utente nei campi di testo appropriati, quindi scegliere **OK**.

Connessione a un Computer Host

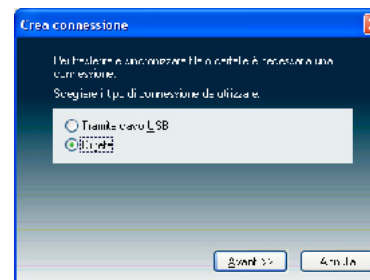
Per trasferire o sincronizzare file tra cartelle diverse di uno stesso computer, selezionare “Connessione locale” nel riquadro “Connessioni”, quindi passare alla sezione Trasferimento di File o Sincronizzazione di Cartelle.



Per connettersi a un altro computer, è necessario prima creare una nuova connessione. Verificare che PCsync sia in esecuzione nel computer host (il computer con cui si desidera stabilire la connessione). Se si intende utilizzare un cavo USB, collegarlo ora alle porte USB di entrambi i computer.

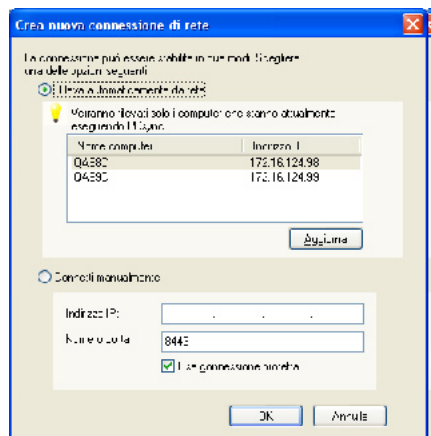
Quando si è pronti, fare clic sul pulsante “Crea Nuova Connessione”.

1. Finestra Crea Connessione



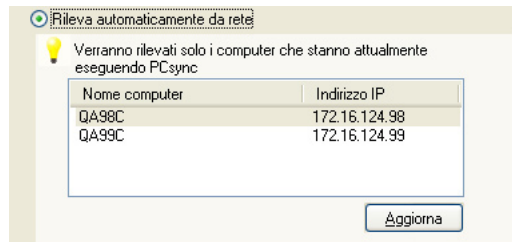
- Per impostazione predefinita è selezionata l’opzione “In Rete”. Se si desidera mantenere tale impostazione, scegliere **Avanti** e continuare con il passaggio 2.
- Per connettersi utilizzando un cavo USB, selezionare “Tramite Cavo USB”, scegliere **Avanti** e continuare con il passaggio 3.

2. Finestra Crea Nuova Connessione di Rete



- Selezionare “Rileva automaticamente da rete” per rilevare gli altri computer della propria rete locale che eseguono PCsync quindi selezionare dall’elenco il computer desiderato e scegliere **OK**.

Il computer in uso deve essere connesso alla rete. Per assistenza con le funzionalità di rete di Windows, vedere la Guida di Windows o contattare l’amministratore del sistema.

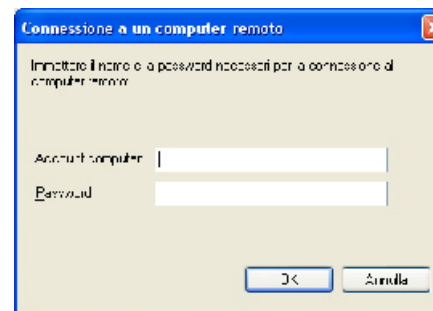


- Selezionare “Connetti manualmente” e digitare l’indirizzo IP del computer host nel campo “Indirizzo IP”.

Se non si conosce l’indirizzo IP, scegliere **Esegui** dal menu Start di Windows e digitare **CMD**. Al prompt del DOS digitare **IPCONFIG/ALL** e premere **INVIO**.

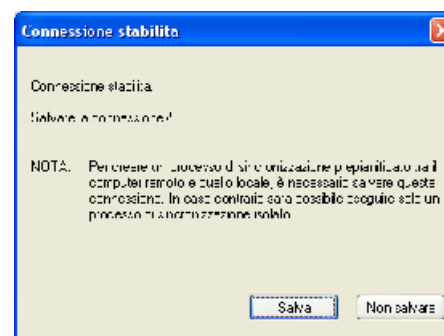
È possibile utilizzare il numero di porta predefinito oppure digitarne un altro nel campo “Numero porta”, verificando che i computer client e host utilizzino lo stesso numero di porta. Al termine scegliere **OK**.

3. Connessione a un Computer Remoto



- Se il computer host è configurato come “Sistema Pubblico”, non è necessario immettere informazioni di accesso. Scegliere semplicemente **OK** nella finestra illustrata nell’immagine precedente, quindi scegliere **Si** nella finestra di conferma visualizzata successivamente.
- Se nel computer host è selezionata l’opzione “Autenticazione Singolo Utente” o “Autenticazione Microsoft”, digitare il nome di accesso (nel formato dominio\nomeutente) e la password in questa finestra. Per ulteriori informazioni, vedere Strumenti Aggiuntivi.

4. Finestra Connessione Stabilita!

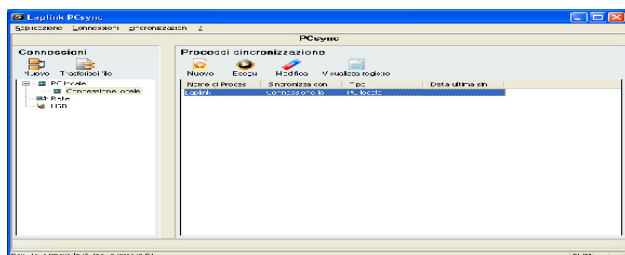


Se si fa clic su **Salva**, il nome o l’indirizzo IP del computer host verrà visualizzato nel riquadro “Connessioni”. Se in seguito si tenterà di connettersi allo stesso computer host, non sarà necessario digitare di nuovo le informazioni di accesso.

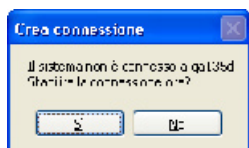
Per le connessioni tramite cavo USB, il nome del computer host non verrà salvato.

Trasferimento di File

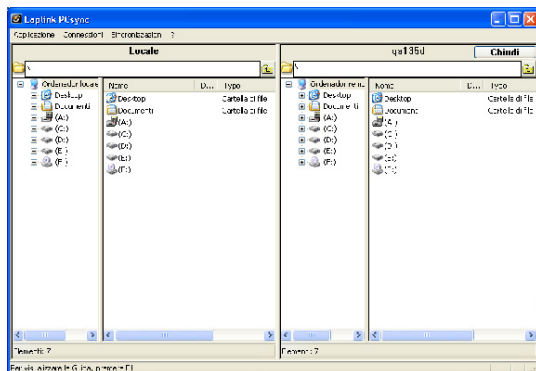
1. Nel riquadro "Connessioni" fare clic sulla connessione creata nella sezione precedente. Verranno resi disponibili i pulsanti per l'avvio delle due attività principali:



2. Fare clic sul pulsante "Trasferisci File". Se il sistema non è ancora stato connesso all'host in questa sessione di PCsync, scegliere **Si** nella finestra di conferma:



Verrà visualizzata la finestra di dialogo Trasferisci File:



3. Il nome "Locale" nel riquadro sinistro indica il computer client. Nel riquadro destro sono visualizzati i file e le directory del computer host. Per spostarsi tra file e cartelle, fare clic una volta su o fare doppio clic su per espandere la struttura di una cartella. Fare clic su per comprimere la struttura di una cartella. Fare clic su o sul nome della cartella desiderata per visualizzarne il contenuto, oppure fare clic su per passare al livello superiore nell'albero delle directory. Per prepararsi per il trasferimento di file, aprire sia la cartella di origine che quella di destinazione.

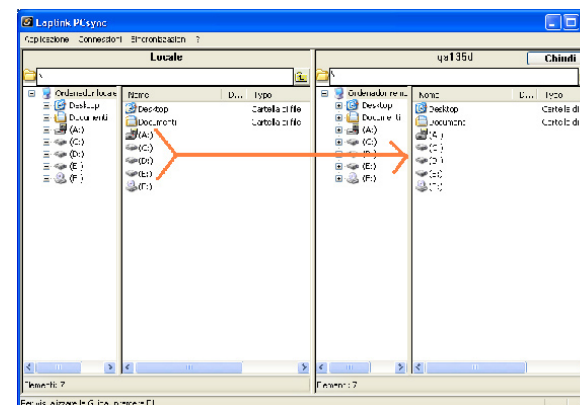
Passaggi del Trasferimento di File

1. **Selezione dei File da Trasferire**

Fare clic con il pulsante sinistro del mouse sul file o sulla cartella da trasferire. Per trasferire più elementi alla volta, fare clic su ciascuno di essi con il pulsante sinistro del mouse mentre si tiene premuto il tasto Ctrl.

2. **Trasferimento dei File**

Per copiare i file, mantenere premuto il pulsante destro del mouse e trascinare gli elementi come illustrato nella figura seguente:



Per spostare i file, trascinare i file mentre si mantiene premuto il tasto Shift. Al termine del trasferimento esaminare le informazioni visualizzate nella finestra "Trasferimento Completato" e scegliere **OK**.

Per chiudere il trasferimento di file, scegliere **Chiudi Trasferimento File** dal menu **Connessioni** della finestra principale o fare clic sul pulsante **Chiudi**.




Sincronizzazione di Cartelle

PCsync consente di sincronizzare automaticamente il contenuto di due cartelle situate nello stesso computer o in computer diversi. Le funzionalità disponibili includono:

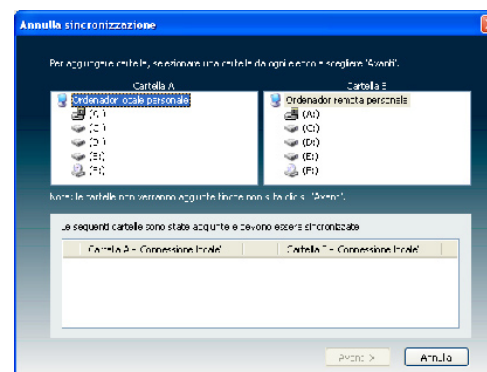
- Sincronizzazione unidirezionale e bidirezionale. Copia i file modificati da una specifica cartella all'altra oppure copia i file più aggiornati di ogni cartella nell'altra cartella.
- Risoluzione dei conflitti a livello di file in base alle regole impostate dall'utente. È necessario impostare le regole per la sincronizzazione delle cartelle in cui uno o entrambi i file corrispondenti sono stati modificati dopo l'ultima sincronizzazione.
- Sincronizzazione pianificata dall'utente. È necessario impostare il giorno e l'ora in cui ripetere automaticamente un determinato processo di sincronizzazione.
- Sincronizzazione intelligente. Se dopo una sincronizzazione in una delle cartelle si sostituisce un determinato file con una versione meno recente dello stesso file, PCsync non sostituirà tale versione con la versione più recente disponibile nell'altra cartella. Quando si prepara la sessione, è possibile configurare PCsync in modo da ignorare, copiare la versione più recente o sovrascrivere automaticamente il file. In alternativa è possibile scegliere di risolvere i conflitti manualmente durante l'esecuzione della sessione.

Passaggi della Sincronizzazione

1. Creazione di un Processo di Sincronizzazione

- a. Nel riquadro "Connessioni" fare clic su una connessione esistente.
- b. Fare clic sul pulsante "Nuovo processo sincronizzazione" . Se il sistema non è ancora stato connesso all'host in questa sessione di PCsync, scegliere **Sì** nella finestra "Crea Connessione".

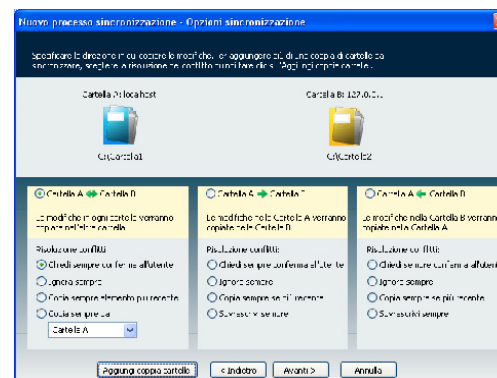
2. Selezione di una Coppia di Cartelle



Nella finestra "Aggiunta Cartelle" selezionare le cartelle che si desidera sincronizzare. I nomi delle cartelle in ogni coppia verranno visualizzati nel riquadro inferiore.

3. Impostazione delle Opzioni di Sincronizzazione

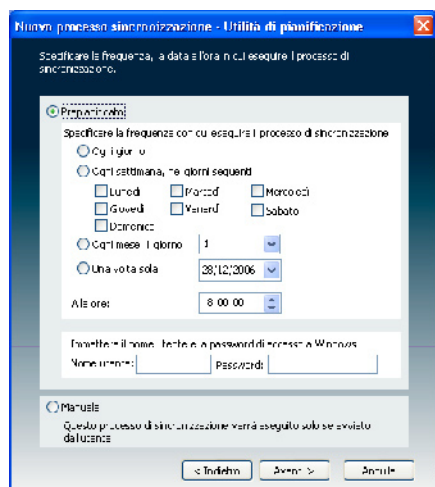
- a. Nella finestra "Opzioni sincronizzazione",



- Specificare la direzione della sincronizzazione e le regole per la gestione dei conflitti.
- Per aggiungere un'altra coppia di cartelle per la sincronizzazione, fare clic su **Aggiungi Coppia Cartelle**.

Quando si è pronti fare clic su **Avanti**.

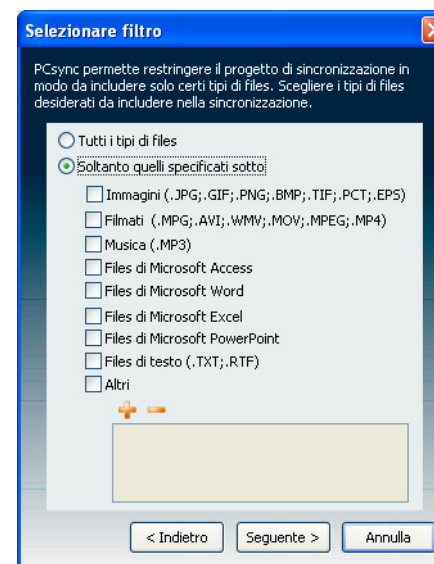
b. Nella finestra "Utilità di pianificazione" selezionare:



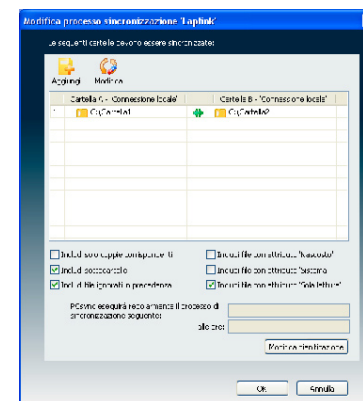
- "Prepianificato" per specificare il giorno e l'ora in cui PCsync dovrà ripetere automaticamente il processo. Se necessario, digitare nelle caselle di testo "Account" e "Password" digitare il nome e la password richiesti per l'accesso al computer Windows.
- "Manuale", se non si desidera ripetere il processo automaticamente.

Quando si è pronti fare clic su **Avanti**.

c. Nella finestra "Seleziona filtro" scegliere se si desidera sincronizzare *tutti* i tipi di file o solo *alcuni*.



d. Nella finestra successiva digitare il nome per il processo di sincronizzazione e selezionare le opzioni aggiuntive, ad esempio:

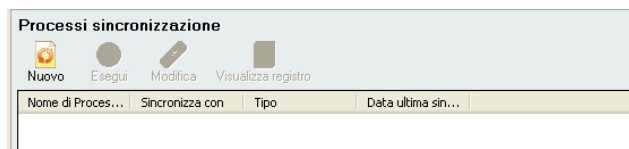


- Includi solo coppie corrispondenti: se si seleziona questa opzione, PCsync ignorerà tutti i file per i quali non sono presenti file corrispondenti nell'altra cartella.
- Includi sottocartelle: lasciare selezionata questa opzione per applicare le regole di sincronizzazione del processo corrente anche alle sottocartelle della cartella principale.
- Includi file ignorati in precedenza: se la cartella era già stata sincronizzata in precedenza e si era scelto di ignorare determinati file, selezionando questa opzione è possibile applicare le regole di sincronizzazione anche a tali file.

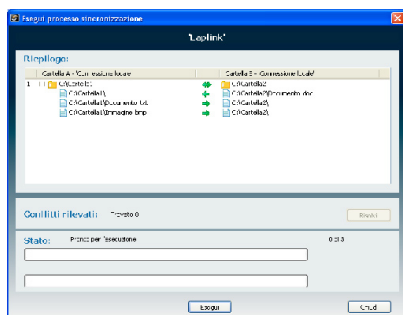
Quando si è pronti fare clic su **Fine**.

4. Esecuzione del Processo di Sincronizzazione

- a. Nel riquadro "Processi Sincronizzazione" della finestra principale di PCsync fare clic sul processo appena creato.



- b. Controllare la selezione delle cartelle nella finestra di riepilogo, quindi scegliere **Esegui**.



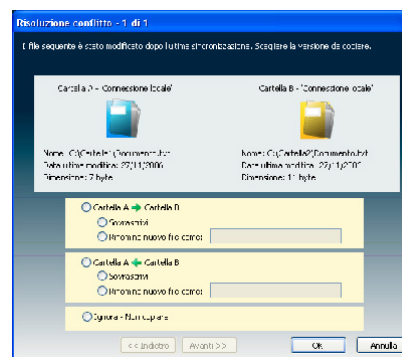
➔ indica la direzione del trasferimento di file.

➔ indica un file ignorato.

❗ indica un conflitto. La prima volta che si esegue un processo di sincronizzazione non dovrebbe essere rilevato alcun conflitto (come nell'esempio dell'immagine precedente). Se tuttavia il processo era già stato eseguito in precedenza e successivamente i file sono stati modificati, è possibile che vengano rilevati alcuni conflitti.

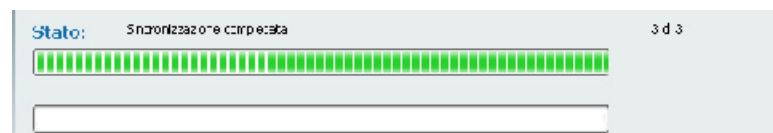
Se nel passaggio 3(a) era stata selezionata l'opzione "Chiedi sempre conferma all'utente", procedere come segue per risolvere il conflitto:

- Fare clic su **Risolvi**.
- Nella finestra "Risoluzione conflitto" specificare le regole per la risoluzione del conflitto, quindi scegliere **Avanti** per passare al conflitto successivo. Ripetere la procedura per tutti i conflitti e al termine scegliere **OK**. Dopo aver completato la procedura precedente, non dovrebbe essere più presente alcuna icona di conflitto per alcuna coppia di file.



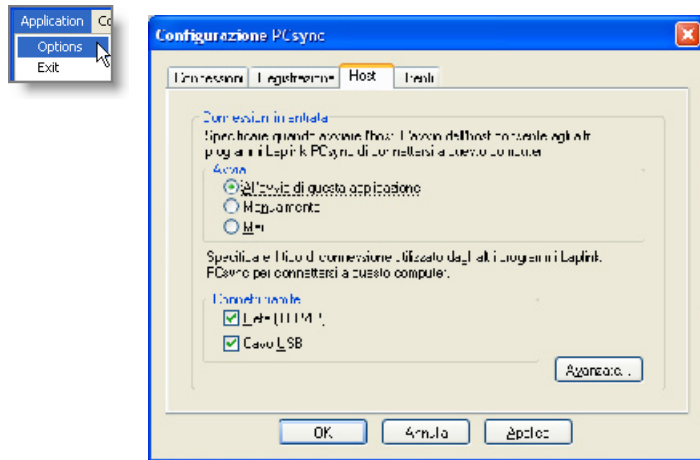
- Quando si è pronti scegliere **Esegui** nella finestra "Esegui Processo Sincronizzazione".

- Al termine del processo fare clic su **Chiudi**:



Strumenti Aggiuntivi

PCsync Configurazione



- Nelle schede "Connessioni" e "Registrazione" sono disponibili alcune funzionalità utili, ad esempio le impostazioni per la configurazione della connessione immediata e del file registro.
- La scheda "Host" consente di specificare quando avviare l'host. Si noti che selezionando "Mai" si impediscono tutte le connessioni in entrata.
- La scheda "Utenti" consente di specificare gli utenti autorizzati a connettersi al computer in uso. Selezionare:

- "Sistema Pubblico" per consentire la connessione a tutti gli utenti.
- "Autenticazione Singolo Utente", quindi fare clic su **Imposta Autorizzazioni** per assegnare un nome utente e una password a un utente specifico.
- "Autenticazione Microsoft", quindi fare clic su **Imposta Autorizzazioni** per scegliere gli utenti desiderati tra quelli appartenenti al proprio dominio Microsoft.

Opzioni di Sincronizzazione

Per modificare, eliminare o visualizzare il registro per un processo di sincronizzazione esistente, utilizzare il menu principale o fare clic sul processo con il pulsante destro del mouse:



Entrambe le cartelle sono state sincronizzate in precedenza

A: i file 2 e 4 vengono sostituiti, il file "5_local" viene aggiunto

B: i file 3 e 4 vengono sostituiti, il file "5_remote" viene aggiunto

È stata eseguita una sincronizzazione bidirezionale. Tutti i conflitti sono stati risolti copiando la versione più recente di ogni file

A

Nome:	Data ultima modifica:
1	6/15/2006 8:30 AM
2	10/6/2006 1:38 PM
3	7/13/2006 1:33 PM
4	8/21/2006 1:23 PM

Nome:	Data ultima modifica:
1	6/15/2006 8:30 AM
2	6/15/2006 12:14 PM
3	7/13/2006 1:33 PM
4	4/28/2006 11:12 AM
5_local	4/11/2006 7:03 AM

Nome:	Data ultima modifica:
1	6/15/2006 8:30 AM
2	10/6/2006 1:38 PM
3	7/13/2006 1:33 PM
4	5/19/2006 2:47 PM
5_local	4/11/2006 7:03 AM
5_remote	6/12/2006 9:21 AM

B

Nome:	Data ultima modifica:
1	6/15/2006 8:30 AM
2	10/6/2006 1:38 PM
3	7/13/2006 1:33 PM
4	8/21/2006 1:23 PM

Nome:	Data ultima modifica:
1	6/15/2006 8:30 AM
2	10/6/2006 1:38 PM
3	4/28/2006 11:11 AM
4	5/19/2006 2:47 PM
5_remote	6/12/2006 9:21 AM

Nome:	Data ultima modifica:
1	6/15/2006 8:30 AM
2	10/6/2006 1:38 PM
3	7/13/2006 1:33 PM
4	5/19/2006 2:47 PM
5_local	4/11/2006 7:03 AM
5_remote	6/12/2006 9:21 AM

Nell'immagine precedente, la colonna a sinistra mostra lo stato delle cartelle A e B dopo una sincronizzazione. L'utente sceglie di apportare le modifiche indicate nella colonna centrale ed esegue nuovamente lo stesso processo di sincronizzazione. Il risultato della sincronizzazione successiva dipende dalla direzione e dalle regole di risoluzione dei conflitti specificate:

Cartella A -> Cartella B

- File "1": PCsync non esegue alcuna operazione, perché dopo l'ultima sincronizzazione il file non è stato modificato né nella cartella A né nella cartella B.
- File "2": La copia del file nella cartella A è stata sostituita con una versione precedente dello stesso file. PCsync determina automaticamente che si desidera mantenere la versione meno recente e aggiorna il file nella cartella B con la copia disponibile nella cartella A.
- File "3": La copia del file nella cartella B è stata sostituita con una versione precedente dello stesso file. La sincronizzazione nella direzione del file modificato determina un conflitto. PCsync utilizza la regola per la risoluzione dei conflitti specificata qui.
- Dopo l'ultima sincronizzazione sono state inserite copie diverse del file "4" in entrambe le cartelle. Anche in questo caso si verifica un conflitto. Poiché PCsync non è in grado di determinare automaticamente quale versione del file mantenere, utilizza la regola per la risoluzione dei conflitti specificata qui.
- "5_local" e "5_remote" non corrispondono. Se non si specifica esplicitamente di non copiare i file non corrispondenti, PCsync copia "5_local" nella cartella B.

Cartella B -> Cartella A

- File "1": Nessuna modifica.
- File "2": **Conflitto**.
- File "3": La copia nella cartella A viene aggiornata con la copia nella cartella B.
- File "4": **Conflitto**.
- Il file "5_remote" viene copiato nella cartella A.

Cartella A <-> Cartella B

- File "1": Nessuna modifica.
- File "2": La copia nella cartella A viene aggiornata con la copia nella cartella B.
- File "3": La copia nella cartella B viene aggiornata con la copia nella cartella A.
- File "4": **Conflitto**.
- Il file "5_local" viene copiato da A a B.
- Il file "5_remote" viene copiato da B ad A.

PCsync gestisce i file eliminati esattamente come gestisce i file modificati. Se dopo la sincronizzazione si elimina il file "2", anziché sostituirlo con una versione precedente, nella successiva sincronizzazione con direzione A->B il file "2" verrà eliminato dalla cartella B.